



EVROPSKÁ UNIE
Evropské strukturální a investiční fondy
Operační program Výzkum, vývoj a vzdělávání



MINISTERSTVO ŠKOLSTVÍ,
MLÁDEŽE A TĚLOVÝCHOVY

MÍSTNÍ AKČNÍ PLÁN VZDĚLÁVÁNÍ MAS POLABÍ, O.P.S.

**REG. Č. PROJEKTU
CZ.02.3.68/0.0/0.0/15_005/0004016**

byl spolufinancován Evropskou unií

MAP se soustředí na pomoc ve zkvalitňování vzdělávání v ORP Lysá nad Labem a Benátky nad

*Jizerou a v rámci projektů EU a MŠMT. Přípravuje společné aktivity škol, zřizovatelů,
pedagogických*

pracovníků, organizací pracujících s dětmi a mládeží a veřejností.

Obsah

1. Úvod.....	1
1.1 Vymezení území a kontext vzniku.....	1
2. Partnerství.....	2
2.1 Informování partnerů a veřejnosti.....	3
2.2 Způsoby informování partnerů a veřejnosti o aktivitách MAP.....	4
3. Organizační struktura.....	6
3.1.Realizační tým.....	6
3.2 Struktura realizačního týmu.....	6
4. Analytická část.....	8
4.1 Charakteristika území.....	8
4.2 Charakteristika vzdělávací soustavy.....	9
4.3 Síť mateřských škol.....	10
4.4 Síť základních škol.....	12
5. Analýza strategických a rozvojových dokumentů.....	17
5.1 Národní úroveň.....	17
5.2 Krajská úroveň.....	17
5.3 Strategie na menších územích.....	17
6. Vyhodnocení dotazníkového šetření realizovaného MŠMT.....	19
7. SWOT analýza – Inkluze.....	23
7.1 SWOT analýza Čtenářská a matematická gramotnost.....	24
7.2 SWOT analýza Předškolní vzdělávání.....	25
8. Plán aktivit.....	27
9. Strategický rámec vzdělávání	29
9.1 Priority a cíle.....	30
9.2 Popis zapojení aktérů.....	32
10. Implementace.....	37
10.1 Řízení a organizační zajištění MAP vzdělávání.....	37

10.2 Aktualizace	40
10.3 Monitoring a vyhodnocování realizace MAP.....	40
10.4 Komunikační strategie MAP.....	40
10.5 Způsoby a termíny přijímání podnětů a připomínek.....	42
10.6 Způsoby a termíny pro vypořádání připomínek.....	43
11. Seznam zkratk.....	44
12. Přehled příloh.....	45

1. Úvod

Místní akční plán (MAP) rozvoje vzdělávání ve správním obvodu obce s rozšířenou působností (ORP) Lysá nad Labem a města Benátky nad Jizerou shrnuje a charakterizuje stav předškolního a základního vzdělávání, jeho potřeby a trendy vývoje tak, jak vyplynulo z činnosti pracovních skupin zapojených v projektu.

1.1 Vymezení území a kontext vzniku

Název strategie	Místní akční plán rozvoje vzdělávání MAP Polabí
Kategorie strategie	Místní strategie (strategie správního obvodu ORP) tematického charakteru pro oblast předškolní výchovy a základního školství
Řešené území	Správní obvod ORP Lysá nad Labem a město Benátky nad Jizerou
Počet obyvatel správního obvodu	30 560
Názvy obcí správního obvodu	Lysá nad Labem, Milovice, Jiřice, Stará Lysá, Stratov, Ostrá, Starý Vestec, Semice, Přerov nad Labem, Benátky nad Jizerou
Zpracovatel	Místní akční skupina (MAS) Polabí, o.p.s.
Rok zpracování	2016 - 2018
Schvalovatel strategie	Řídící výbor MAP v ORP Lysá nad Labem a města Benátky nad Jizerou
Forma a datum projednání/schválení	Projednání 25. 9. 2017 - Jednání Řídícího výboru (ŘV) MAP Polabí / Schválení 29. 9. 2017 - per rolam



EVROPSKÁ UNIE
Evropské strukturální a investiční fondy
Operační program Výzkum, vývoj a vzdělávání



2. Partnerství

Již v rámci přípravy projektu jsme identifikovali a oslovili základní aktéry Partnerství MAP. Ne všechny potencionální aktéry Partnerství se nám v současné době podařilo zapojit tak, jak jsme si plánovali. Pozitivní také je, že většina z již zapojených partnerů se aktivně podílí na tvorbě MAP.

Partnerství je složeno z povinných členů, jejichž zástupci jsou zároveň členy Řídícího výboru a dalších subjektů, kteří se aktivně podílejí na tvorbě a realizaci MAP.

Složení řídicího výboru a další členy partnerství, včetně stručného popisu jejich zapojení uvádíme níže v tabulce 1 a popisném textu:

tab. 1: Řídící výbor a partnerství

Členové Partnerství	Forma zapojení
Zástupce realizátora projektu	Aktivní zapojení na zpracování a realizaci MAP
Zástupci zřizovatelů škol	Kontrolní a schvalovací činnost
Zástupce vedení škol, výborní učitelé, zástupci ze školních družin	Kontrolní a schvalovací činnost, aktivní zapojení na zpracování
Zástupci organizací neformálního a zájmového vzdělávání	Kontrolní a schvalovací činnost
Zástupci základních uměleckých škol	Kontrolní a schvalovací činnost
Zástupce KAP	Kontrolní a schvalovací činnost
Zástupce rodičů	Kontrolní a schvalovací činnost
Zástupce ITI nebo IPRÚ	Kontrolní a schvalovací činnost
Zástupce Mikroregionu	Aktivní zapojení do zpracování a realizace MAP
Zástupce Agentury pro sociální začleňování	Kontrolní a schvalovací činnost
Zástupce veřejnosti	Kontrolní a schvalovací činnost

Ředitelé a zástupci MŠ a ZŠ, většina z nich se aktivně zapojuje do zpracování MAP svými návrhy, připomínkami a podněty.

Zástupci veřejnosti z řad maminek, se kterými konzultujeme problematiku témat, jak mateřského, tak základního vzdělávání.



EVROPSKÁ UNIE
Evropské strukturální a investiční fondy
Operační program Výzkum, vývoj a vzdělávání



MINISTERSTVO ŠKOLSTVÍ,
MLÁDEŽE A TĚLOVÝCHOVY

Efektivně se nám podařilo zapojit a komunikovat s **pedagogickými pracovníky a žáky/studenty**. Limity zatím zůstávají ve spolupráci s aktéry **neformálního vzdělávání**. Tato skutečnost je dána hlavně faktem, že realizace projektu je datována do druhé poloviny školního roku a letních prázdnin. Předpokládáme, že v další fázi realizace projektu budou tyto skupiny aktivně zapojeny.

Naopak zapojení ze strany vedení Základní umělecké školy (ZUŠ) je hodnoceno kladně, i když pro podporu uměleckého vzdělávání zatím nebyly systémové podmínky.

Složení a struktura partnerství byla projednána a odsouhlasena na ustavující schůzi Řídícího výboru. Partnerství MAP zůstává otevřené všem zájemcům o rozvoj formálního i neformálního vzdělávání v rámci ORP Lysá nad Labem a města Benátky nad Jizerou.

Všichni partneři byli průběžně informováni o aktuálním dění v projektu. Byly jim zasílány všechny relevantní informace a měli možnost připomínkovat jednotlivé výstupy.

2.1 Informování partnerů a veřejnosti

Nastavili jsme systém komunikace s veřejností i systém interní komunikace. Byly vytvořeny samostatné webové stránky projektu www.map-polabi.webnode.cz, kam jsou postupně přesouvány informace z původního umístění na webových stránkách MAS Polabí, o.p.s. a umísťovány informace a dokumenty nové.

Interní komunikace je založena primárně na osobních setkáních, pracovních schůzkách, schůzkách realizačního týmu atd. Ze schůzek realizačního týmu (administrativní tým a manažeři klíčových aktivit) jsou pořizovány zápisy, ty jsou zasílány elektronickou poštou všem členům realizačního týmu i v případě neúčasti na samotné schůzce.

Pro členy realizačního týmu byl zřízen sdílený cloudový prostor na Disku Google.com. V případě potřeby jsou jednotlivé dokumenty zpřístupňovány i dalším osobám podílejících se na zpracování MAP.

Členům ŘV jsou materiály průběžně zasílány elektronickou poštou, nebo minimálně týden před termínem schůze ŘV, na které se mají dané materiály projednávat.



EVROPSKÁ UNIE
Evropské strukturální a investiční fondy
Operační program Výzkum, vývoj a vzdělávání



MINISTERSTVO ŠKOLSTVÍ,
MLÁDEŽE A TĚLOVÝCHOVY

Členům partnerství jsou zpracované a schválené materiály zasílány elektronickou poštou.

2.2 Způsoby informování partnerů a veřejnosti o aktivitách MAP

Osobní setkání

Všichni potencionální partneři, a v průběhu první fáze realizace projektu hlavně ředitelé MŠ a ZŠ, byli oslovováni převážně v rámci osobních schůzek. Na těchto schůzkách byli informováni o existenci a cílech MAP, o možnosti jejich zapojení do samotné realizace nebo dosavadních krocích. Důležitou součástí těchto setkání bylo navázání osobního vztahu s partnery a zjišťování jejich potřeb. Na základě těchto rozhovorů byly nakonec vytvořeny SWOT analýzy k povinným klíčovým aktivitám. Tuto metodu jsme vyhodnotili jako klíčovou pro získávání dat, protože on-line ani tištěné dotazníky se neselekaly s kladnou odezvou.

Internet

V rámci projektu byly vytvořeny samostatné webové stránky MAP. Ty je možné nalézt na adrese www.map-polabi.webnode.cz

Zde jsou průběžně zveřejňovány veškeré informace týkající se MAP. Např. pozvánky na jednotlivé akce a fotografie z nich.

Cloudové úložiště Google

Převážně pro účely vnitřní komunikace byl vytvořen účet MAP na cloudovém úložišti Google, kde jsou uloženy zpracovávané dokumenty a podle potřeby je k některým povolen přístup jednotlivým partnerům a členům realizačního týmu nebo dalším osobám. Je zde také k dispozici on-line dotazník mapující otázky vzdělávání v MAP Polabí, který je přístupný široké veřejnosti.

Místní tisk

O realizaci MAP byla široká veřejnost informována také prostřednictvím místního tisku Listy. Byl zde uveden odkaz na on-line dotazník i výzva k zapojení do přípravy a realizace MAP.



EVROPSKÁ UNIE
Evropské strukturální a investiční fondy
Operační program Výzkum, vývoj a vzdělávání



MINISTERSTVO ŠKOLSTVÍ,
MLÁDEŽE A TĚLOVÝCHOVY

Semináře a veřejná projednání

Informace o realizaci MAP byly také předány na prvním z řady seminářů týkajících se klíčových aktivit a v rámci veřejných projednání základních dokumentů MAP. Při veřejném projednání měli účastníci možnost se k předkládaným dokumentům vyjádřit, jejich připomínky byly následně zapracovány.



EVROPSKÁ UNIE
Evropské strukturální a investiční fondy
Operační program Výzkum, vývoj a vzdělávání


MINISTERSTVO ŠKOLSTVÍ,
MLÁDEŽE A TĚLOVÝCHOVY

3. Organizační struktura

Organizační struktura odráží platné Postupy MAP. Již před realizací projektu byl sestaven Řídící výbor MAP, jeho složení je uvedeno v tabulce, která je přílohou tohoto dokumentu.

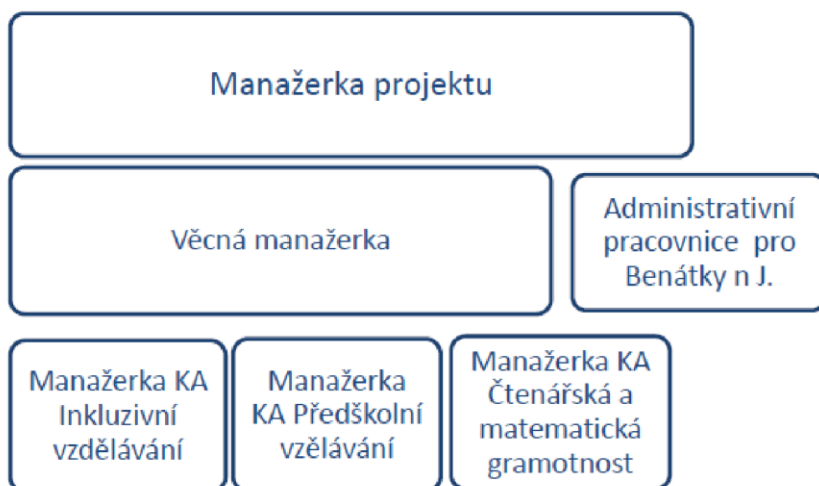
Složení ŘV garantuje účast na realizaci MAP všem povinným subjektům, tyto byly osloveny a do ŘV vyslaly své zástupce.

Řídící výbor schválil Statut a Jednací řád MAP a sešel se na dvou setkáních.

3.1 Realizační tým

Za účelem realizace projektu jsme vytvořili realizační tým, který má odpovědnost za realizaci projektu v souladu s žádostí o podporu. Realizační tým koordinuje činnost řídicího výboru a dalších členů týmu.

3.2 Struktura realizačního týmu:



Realizační tým bude průběžně doplňován o další členy podle aktuálních potřeb a fází projektu. Jedná se hlavně o odborníky na různá témata, pro přednáškovou nebo konzultační činnost. Činnost realizačního týmu, výstupy a realizace jednotlivých aktivit jsou kontrolovány a zaštiťovány Odborným garantem.



EVROPSKÁ UNIE
Evropské strukturální a investiční fondy
Operační program Výzkum, vývoj a vzdělávání



Hlavní úkoly realizačního týmu patří:

- zajišťovat potřebné podkladové materiály a ty pak předkládat řídicímu výboru MAP
- komunikovat s jednotlivými partnery MAP,
- provádět analýzu území za účelem stanovení strategie MAP,
- monitorovat průběh realizace MAP,
- spolupracovat při relevantních aktivitách procesu MAP s odborným garantem MAP,
- zajišťovat organizaci společných vzdělávacích a informačních aktivit v rámci MAP,
- ve spolupráci s odborným garantem rozvíjet u zástupců zřizovatelů a v zapojených školách odbornou znalost k odborným tématům MAP,
- pravidelně vyhodnocovat realizované aktivity a dosahování cílů MAP.

Realizační tým provází celý proces zpracování MAP, je hlavním zpracovatelem MAP a organizátorem jednotlivých aktivit. Zkušenosti se strategickým plánováním mají někteří členové realizačního týmu z předchozího zpracování SCLLD a účasti na činnostech MAS Polabí, o.p.s.



EVROPSKÁ UNIE
Evropské strukturální a investiční fondy
Operační program Výzkum, vývoj a vzdělávání



MINISTERSTVO ŠKOLSTVÍ,
MLÁDEŽE A TĚLOVÝCHOVY

4. Analytická část

V rámci analýzy území jsme provedli tyto kroky:

- Analýzu prostředí, charakteristika území
- Vyhodnocení dotazníkového šetření pro školy: potřeby a plány aktivit
- Vyhodnocení vlastního šetření mezi řediteli MŠ a ZŠ (strukturovaný rozhovor) – SWOT analýza
- Metaanalýza existujících strategických záměrů a dokumentů v území pro oblast vzdělávání
- Vymezení problémových oblastí a klíčových problémů
- Zjištění potřeb investic ve školách a stupně připravenosti
- Projednání analytické části MAP

4.1 Charakteristika území

Území MAS Polabí je totožné s vymezením správního obvodu obce s rozšířenou působností (dále jen ORP) Lysá nad Labem a města Benátky nad Jizerou (obec s pověřeným obecním úřadem). Nachází se v severní a východní části Středočeského kraje, v západní části bývalého okresu Nymburk a město Benátky nad Jizerou v bývalém okrese Mladá Boleslav. Sousedními správními obvody jsou ORP: Mladá Boleslav, Brandýs nad Labem - Stará Boleslav, Český Brod a Nymburk.

Správní obvod obce s rozšířenou působností Lysá nad Labem je vymezen územím obcí: Jiřice, Lysá nad Labem, Milovice, Ostrá, Přerov nad Labem, Semice, Stará Lysá, Starý Vestec, Stratov.

Vývoj počtu obyvatel je v posledních letech příznivý a to i ve srovnání s průměrnými hodnotami ČR a kraje.

Na území realizace MAP Polabí žije celkem 30 560 obyvatel s trvalým bydlištěm, z toho 15 584, tj. 51 % žen a 49 % mužů (stav k 31. 12. 2014). Od roku 2005 do roku 2014 došlo k navýšení počtu obyvatel o 7570, tj. o 25%. Nejvyšší podíl na tomto nárůstu má město Milovice (nová bytová výstavba a obnova bytového fondu ve městě cenově dostupných



EVROPSKÁ UNIE
Evropské strukturální a investiční fondy
Operační program Výzkum, vývoj a vzdělávání



MINISTERSTVO ŠKOLSTVÍ,
MLÁDEŽE A TĚLOVÝCHOVY

pro mladé lidi). Počet obyvatel ve městě Benátky nad Jizerou je dlouhodobě vyrovnaný bez velkých rozdílů.

Další vývoj nárůstu počtu obyvatel bude i nadále souviset s rozvojem bytové výstavby a s ní související občanské infrastruktury. Největší potenciál má stále město Milovice, především v možnosti obnovy domů po sovětské armádě.

Z hlediska věkové struktury jsou v obcích realizace MAP Polabí odlišnosti ve srovnání s průměrem ČR. Město Milovice jsou „nejmladším“ městem v ČR, co do průměrného věku obyvatel. Relativně vysoké jsou však podíly mladších věkových kategorií a osob v produktivním věku, jejichž kvalifikace i kvalifikační předpoklady jsou podle výstupů z komunitních projednávání a na základě jednání s Úřadem práce v Nymburce nízké.

V roce 2015 byla na základě Analýzy sociálně vyloučených lokalit část Milovic prohlášena za sociálně vyloučenou lokalitu. Rozvoj a podpora vzdělání, se zaměřením na inkluzi a spolupráci s NNO, by měl být pro město prioritou.

4.2 Charakteristika vzdělávací soustavy

Pokrytí území MAP základními školami (ZŠ) a mateřskými školami (MŠ) je na dobré úrovni. Kromě tří obcí je ve všech mateřská škola. Základní a střední školy jsou pouze v některých městech, kapacita a rozmístění středních škol (SŠ) je v území špatná. Reálně existují jen dvě střední školy v Lysé nad Labem. V řešení je zlepšení dopravní dostupnosti škol, vybudování zastávek a bezpečných zón v okolí škol, změny jízdních řádů lépe vyhovující potřebám žáků v návaznosti na školní rozvrh. Největším problémem školní infrastruktury v řešeném území je špatný technický stav budov a malá kapacita v oblasti předškolního vzdělávání.



EVROPSKÁ UNIE
Evropské strukturální a investiční fondy
Operační program Výzkum, vývoj a vzdělávání



MINISTERSTVO ŠKOLSTVÍ,
MLÁDEŽE A TĚLOVÝCHOVY

4.3 Síť mateřských škol:

Mateřské školy (příspěvkové) jsou v 7 obcích (nemají Jiřice, Stará Lysá a Starý Vestec), celkem zahrnují 61 tříd pro předškolní děti. Ve školním roce 2016/17 navštěvuje MŠ celkem 1 539 dětí a jsou zároveň i významnými zaměstnavateli v regionu. Existují zde také soukromé školky, např. Milischool Milovice, Amina nebo dětská skupina při MC Parníček.

Mateřské školy

Název MŠ	Město/Obec	Zřizovatel	Počet tříd	Kapacita	Obsazenost v %
MŠ Čtyřlístek	Lysá nad Labem	město Lysá nad Labem	6	150	100
MŠ Mašinka	Lysá nad Labem	město Lysá nad Labem	3	78	100
MŠ Pampeliška	Lysá nad Labem	město Lysá nad Labem	4	100	100
MŠ Dráček	Lysá nad Labem	město Lysá nad Labem	2	50	100
Dětská skupina při MC Parníček	Lysá nad Labem	soukromník	1	12	100
MŠ U Broučků	Milovice	město Milovice	6	120	100
MŠ Sluníčko	Milovice	město Milovice	11	308	100
MŠ Kostička	Milovice	město Milovice	4	112	100
MŠ Juventa	Milovice	město Milovice	4	100	100
Mateřská škola města Benátky nad Jizerou	Benátky nad Jizerou	město Benátky nad Jizerou	12 (6 budov)	303	100
Základní a mateřská škola Přerov nad Labem	Přerov nad Labem	obec Přerov nad Labem	4	75	100
MŠ Semice	Semice	obec Semice	3	65	100
MŠ Ostrá	Ostrá	obec Ostrá	1	28	100
MŠ Stratov	Stratov	obec Stratov	1	28	100

tab. 2: Mateřské školy v dotčeném regionu

zdroj: Výkazy MŠMT, vlastní zjištění, Rejstřík škol a školských zařízení

Demografická studie provedená v ORP Lysá nad Labem počítá s navyšováním počtu dětí navštěvujících MŠ o 17 – 32 %. Vzhledem k mladému obyvatelstvu, blízkosti Prahy a intenzivní výstavbě je takové navyšování reálné. Proto je nutné se zabývat otázkou



EVROPSKÁ UNIE
Evropské strukturální a investiční fondy
Operační program Výzkum, vývoj a vzdělávání



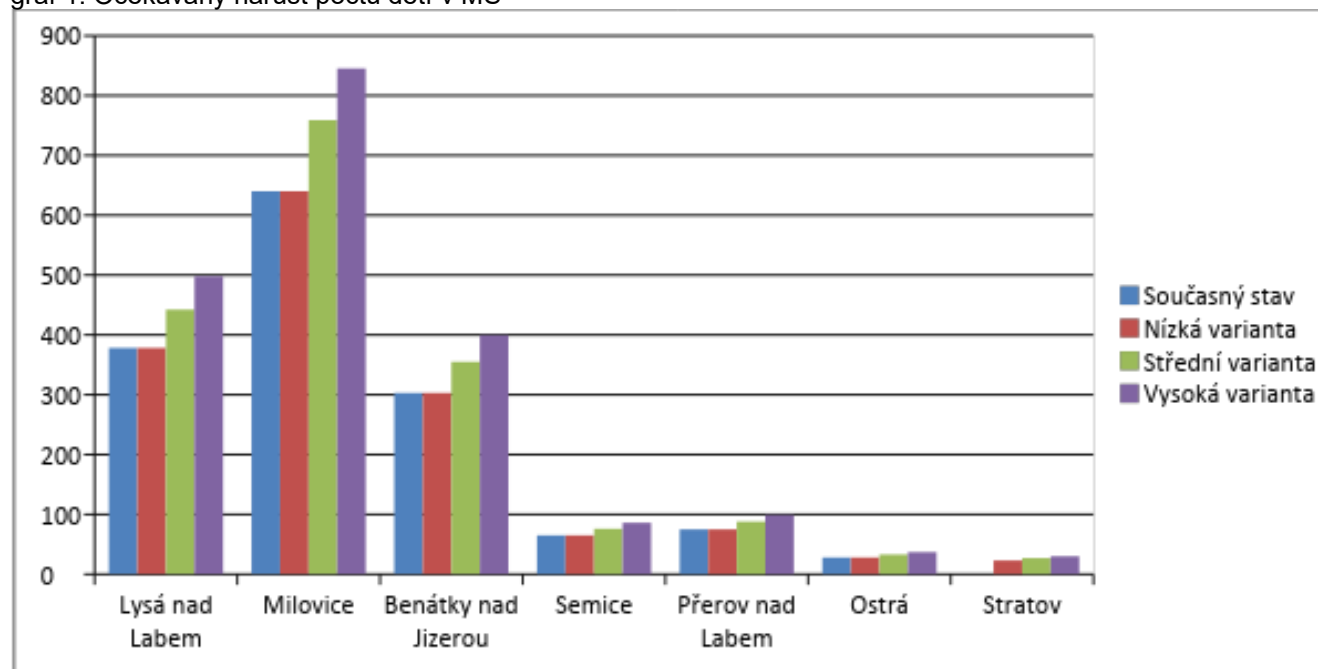
navyšování kapacit mateřských škol, ale i počtu pedagogických a nepedagogických pracovníků. V tabulce č. 3 a grafu č. 1 je znázorněn možný nárůst počtu dětí docházejících do MŠ v území.

tab. 3: Očekávaný nárůst počtu dětí v MŠ

Vývoj počtu dětí	Kapacita MŠ	Obsazenost	Předpokládaný vývoj počtu dětí do roku 2030 (varianty dle demografické studie ORP Lysá n. L.)		
			nízká varianta	střední	vysoká
Lysá nad Labem	378	100%	378	442	498
Milovice	640	100%	640	759	845
Benátky nad Jizerou	303	100%	303	355	400
Semice	65	100%	65	76	86
Přerov nad Labem	75	100%	75	88	99
Ostrá	28	100%	28	33	37
Stratov	28 (2-letých 5)	100%	23	27	30

Zdroj: Výkazy MŠMT, vlastní zjištění, Rejstřík škol a školských zařízení

graf 1: Očekávaný nárůst počtu dětí v MŠ



Potřeba navýšení kapacity MŠ i úvazků jak pedagogických, tak nepedagogických pracovníků je znázorněna v tabulce č. 4.



EVROPSKÁ UNIE
Evropské strukturální a investiční fondy
Operační program Výzkum, vývoj a vzdělávání



tab.4: Navýšení pracovních úvazků

Vývoj počtu dětí	Navýšení pracovníků Pedagogičtí prac. + nepedagogičtí prac.			Navýšení tříd	
	aktuální stav	střední	vysoká	střední	vysoká
Lysá nad Labem	33+18	5+3	12+4	3 třídy	5 tříd
Milovice	58+29	12+4	20+8	5 tříd	8 tříd
Benátky nad Jizerou	25+19	4+2	10+4	2 třídy	4 třídy
Semice	5+3	2+1	4+2	1 třída	2 třídy
Přerov nad Labem	6+1	2+1	4+2	1 třída	2 třídy
Ostrá	3+1	2+1	2+1	1 třída	1 třída
Stratov	4+2	2+1	2+1	1 třída	1 třída

Zdroj: Výkazy MŠMT, vlastní zjištění, Rejstřík škol a školských zařízení

V rámci ORP Lysá nad Labem se jako reálná jeví varianta výstavby nové MŠ v blízkosti nové bytové zástavby v městské části Litol, která by řešila, jak spádovost pro děti z Litole, tak nově přichozí obyvatelé z okolní zástavby.

Přístavby nebo přestavby stávajících MŠ jsou také jednou z variant, nicméně ty nepokryjí celkový předpokládaný nárůst počtu dětí navštěvující MŠ.

S rozšiřováním kapacit MŠ je také dobré pracovat na dalším využití budov, které bude spojené s budoucím úbytkem počtu dětí. Současné využití budov mateřských škol snižuje náklady na jejich správu a nabízí veřejnosti vhodné prostory pro setkávání nebo volnočasové aktivity. Některé MŠ těchto možností již nyní využívají.

4.4 Síť základních škol

Základních škol je na území MAS Polabí celkem 12 a jsou umístěny ve 4 obcích (Benátky nad Jizerou, Lysá nad Labem, Milovice, Přerov nad Labem, Semice). Z toho jsou dvě školy s RVP Speciální, jedna v Lysé nad Labem, jedna v Benátkách nad Jizerou. Ve školním roce 2016/17 navštěvuje ZŠ celkem 3857 dětí (teoretická kapacita škol je 4406 dětí).

V Lysé nad Labem existuje přípravná třída, která pomáhá dětem s aklimatizací na školní prostředí v předškolním věku, a uvolňuje tak kapacitu mateřským školám.



EVROPSKÁ UNIE
Evropské strukturální a investiční fondy
Operační program Výzkum, vývoj a vzdělávání



V Základní škole J. A. Komenského v Lysé nad Labem je ve spolupráci se společností NAUTIS Praha zřízeno Speciálně pedagogické centrum při Národním ústavu pro autismus, tedy poradenství pro osoby s autistickými poruchami a také detašované pracoviště PPP Nymburk.

V Lysé nad Labem jsou 2 střední školy a učební obor (malíř-natěrač) v obci Jiřice v rámci věznice. V Milovicích ani v Benátkách nad Jizerou neexistuje střední škola.

Základní školy

tab. 5: Seznam základních škol

ZŠ	ročníky	zřizovatel	počet tříd	max. kapacita	obsazenost	%
ZŠ J.A. Komenského	9	Lysá nad Labem	25	670	570	85%
ZŠ B. Hrozného	9	Lysá nad Labem	23	600	527	87%
ZŠ T.G.Masaryka	5	Lysá nad Labem-Litol	5	112	112	100%
Základní škola, Lysá nad Labem	3	Středočes. Kraj	11	100	89	89%
ZŠ a MŠ Juventa	9	Milovice	40	1200	801	67%
ZŠ T.G.Masaryka	9	Milovice	26	630	592	94%
I.ZŠ -Husovo nám.	9	Benátky nad Jizerou	16	440	380	87%
II.ZŠ - Pražská	9	Benátky nad Jizerou	20	550	514	94%
Základní škola, Benátky n.J.	3	Středočes. Kraj	2	32	18	56%
ZŠ Otevřeno Benátky n.J.	3	soukromá	3	42	36	86%
ZŠ Přerov nad Labem	9	obec Přerov n.L.	9	250	225	90%
ZŠ Semice	9	obec Semice	10	224	224	100%

Zdroj: Výkazy MŠMT, vlastní zjištění, Rejstřík škol a školských zařízení

V současné chvíli je kapacita škol dostačující. V případě zvýšení počtu dětí v nejvyšší variantě, tedy o 32% však bude nutné kapacitu ZŠ navýšit. Tento problém nejvíce zasahuje obec Milovice, kam se stále stěhuje vysoký počet mladých rodin do upravovaných budov po sovětské armádě. Navyšování počtu dětí se také týká Lysé nad Labem, kde je v současné době intenzivní výstavba nových bytů a domů. Současně má na kapacitu vliv tlak na snižování počtu dětí ve třídách spojený s inkluzí. Pro dodržení



EVROPSKÁ UNIE
Evropské strukturální a investiční fondy
Operační program Výzkum, vývoj a vzdělávání



stanovených předpisů bude nutné jednotlivé třídy rozdělit, vznikne tak potřeba více kmenových učeben, a zároveň navýšit pedagogický personál. V Lysé nad Labem se aktuálně řeší možnost navýšení kapacity ZŠ Bedřicha Hrozného využitím sousedícího domu v majetku města nebo ZŠ JAK formou investic do nástavby některých pavilonů, případně změnou obsazenosti areálu jednotlivými subjekty.

Přehled počtu pedagogických a nepedagogických pracovníků v návaznosti na počty žáků a vzdělanost ped. sboru jednotlivých škol nabízí následující tabulka 6.

tab. 6: Kvalifikovanost pedagogů v ZŠ

ZŠ	počet tříd	obsazeno st	pedagog. person.	nepedagog person	kvalifikovanost
J. A. Komenského	25	570	55	13	93%
B. Hrozného	23	527	49	9	95%
T. G.Masaryka	5	112	5	2	99%
ZŠ Speciální	?	?	20	?	?
ZŠ Juventa	40	713	66	14	92%
T. G.Masaryka	26	592	59	12	95%
I. ZŠ -Husovo nám.	16	380	28	10	93%
II. ZŠ - Pražská	20	514	34	13	96%
ZŠ 17.Listopadu	2	18	9	2	
ZŠ Otevřeno	3	36	8	2	
ZŠ Přerov nad Labem	9	225	12	5	90%
ZŠ Semice	10	224	15	7	91%

Zdroj: Výkazy MŠMT, vlastní zjištění, Rejstřík škol a školských zařízení

Nabídka školních družin a klubů je v současné době v podstatě dostatečná. Družiny a kluby existují v téměř každé škole, přičemž můžeme říct, že je zaručeno umístění žáků do třetí třídy (tab.7).

tab.7 Školní družiny a kluby při ZŠ

ZŠ	Družina	Klub
J. A. Komenského	ano	ano
B. Hrozného	ano	ne
T. G.Masaryka	ano	ne
ZŠ Speciální	ano	ne
ZŠ Juventa	ano	ne
T. G.Masaryka	ano	ano
I.ZŠ -Husovo nám.	ano	ne



EVROPSKÁ UNIE
Evropské strukturální a investiční fondy
Operační program Výzkum, vývoj a vzdělávání



MINISTERSTVO ŠKOLSTVÍ,
MLÁDEŽE A TĚLOVÝCHOVY

II.ZŠ - Pražská	ano	ne
ZŠ Otevřeno	ano	ne
ZŠ Přerov	ano	ne
ZŠ Semice	ano	ano

Zdroj: Vlastní zjištění

Stravování je zajišťováno většinou dovozem ze společné vývařovny Scolarest, vysoké zastoupení mají také vlastní kuchyně škol a školek. Pouze jedna školka dováží jídlo z jiného zdroje, než je školní kuchyně. V území MAP je problematické stravování firmou Scolarest, na jejichž jídla je poměrně hodně stížností (tab 8). Tuto situaci se již snaží řešit systémově pod dohledem město Lysá nad Labem. Hodnocení v tabulce 8 je na základě subjektivních hodnocení pedagogů, ředitelů a rodičů a bylo provedeno v 1. třetině roku 2017. Situace ohledně stravování je řešena také vznikem Stravovací komise a došlo tak k systémovým úpravám ve stravování. Další průzkumy se spokojeností s kvalitou jídla ve Scolarestu ze strany MAPu neproběhly.

tab.8: Stravování v MŠ

Školní jídelny	Druh	Hodnocení	Počet strav. dětí (kapacita)
MŠ Čtyřlístek	vlastní	1	150
MŠ Mašinka	Scolarest	4-	78
MŠ Pampeliška	Scolarest	4-	100
MŠ Dráček	vlastní	1	50
MŠ U Broučků	jiná	2	120
MŠ Sluníčko	Scolarest	4-	308
MŠ Kostička	Scolarest	4-	112
MŠ Juventa	Scolarest	4-	100
MŠ Benátky	vlastní	1	303
MŠ Přerov	vlastní	1	75
MŠ Semice	jiná	1-	65
MŠ Ostrá	Scolarest	4-	28
MŠ Stratov	vlastní	1	28
* jídlo často přesolované, připálené, ...			Scolarest celkem 726 dětí

Zdroj: Vlastní zjištění, březen 2017

Následující tabulka 9 popisuje spokojenost ředitelů MŠ s vybavením školek, IT technologiemi a stavem budov a okolí.



EVROPSKÁ UNIE
Evropské strukturální a investiční fondy
Operační program Výzkum, vývoj a vzdělávání



MINISTERSTVO ŠKOLSTVÍ,
MLÁDEŽE A TĚLOVÝCHOVY

tab 9: Spokojenost ředitelů MŠ s vybavením školek

Stav a vybavenost MŠ	IT	Budova	vybavení tříd	zahrada
MŠ Čtyřlístek	ok	vyhovující	vyhovující	dobrá - zapracovat
MŠ Mašinka	ok	spoj.chod, prostory využívané lékařem	vyhovující	veliké úpravy
MŠ Pampeliška	ok	spoj.chod, keramická dílna	vyhovující	střední úpravy
MŠ Dráček	ok	vyhovující	vyhovující	výborná
MŠ U Broučků	ok	vyhovující	vyhovující	střední úpravy
MŠ Sluníčko	ok	vyhovující	vyhovující	lehké úpravy
MŠ Kostička	logoped.program	vyhovující	vyhovující	mírné úpravy
MŠ Juventa	ok	vyhovující	vyhovující	lehké úpravy
MŠ Benátky	interakt. tabule	lehké úpravy	vyhovující	veliké úpravy
MŠ Přerov	ok	lehké úpravy	vyhovující	střední úpravy
MŠ Semice	ok	vodovod	vyhovující	veliké úpravy
MŠ Ostrá	ok	mírné úpravy	vyhovující	střední úpravy
MŠ Stratov	ok	probíhá+ další projekt	vyhovující	střední úpravy

Zdroj: Vlastní zjištění

Pozitivní je, že se většina škol zapojila do čerpání dotací z projektů zjednodušeného vykazování tzv. Šablon. Tabulka udávající zapojení jednotlivých škol a čerpané aktivity je přiložena v příloze.

Aktuálně jedná realizační tým o navázání užší spolupráce s Pedagogickou fakultou University Karlovy. Tato spolupráce by měla přinést mimo jiné akreditované programy dalšího vzdělávání pro pedagogy, seberozvojové aktivity pro pedagogy nebo pomoc při zprostředkování praktikantů z řad studentů fakulty na pozice asistentů pedagogů, školních asistentů apod.



EVROPSKÁ UNIE
Evropské strukturální a investiční fondy
Operační program Výzkum, vývoj a vzdělávání



5. Analýza strategických a rozvojových dokumentů obcí s ohledem na řešení potřeb vzdělávání

Níže jsou uvedeny dokumenty, jejichž metaanalýzu jsme provedli při stanovování priorit území. Dokumenty na národní úrovni jsme si dovolili více popsat a do závorek jsme uvedli shodu námi stanovených priorit nebo celých oblastí s tématy, která jsou uvedena v těchto dokumentech.

5.1 Národní úroveň

Strategie vzdělávací politiky České republiky do roku 2020

Dlouhodobý záměr vzdělávání a rozvoje vzdělávací soustavy České republiky 2015–2020.

5.2 Krajská úroveň

Dlouhodobý záměr vzdělávání a rozvoje vzdělávací soustavy Středočeského kraje na r. 2016 - 2020.

Krajský akční plán vzdělávání Středočeského kraje.

5.3 Strategie na menších územích

Strategie komunitně vedeného místního rozvoje MAS Polabí, o.p.s.

Koncepce rozvoje školy 2015 – 2018 ZŠ a MŠ Přerov nad Labem

Koncepce školství Města Lysá nad Labem zaměřená na kapacitu škol a školských zařízení z hlediska demografického vývoje z roku 2016

Demografická prognóza Města Lysá nad Labem za účelem plánování kapacit mateřských a základních škol, zdravotních a sociálních služeb pro období 2015-2030.

Strategie vzdělávací politiky ČR do rok 2020 navazuje na vyhodnocení tzv. „Bílé knihy“ z roku 2001. Na základě zhodnocení současného stavu vzdělávací soustavy stanovuje tři priority:

- snižovat nerovnosti ve vzdělávání (**shoda s prioritní oblastí 3**)
- podporovat kvalitní výuku a učitele jako její klíčový předpoklad (**shoda s prioritní oblastí 2**)
- odpovědně a efektivně řídit vzdělávací systém (**shoda s prioritní oblastí 5**)



EVROPSKÁ UNIE
Evropské strukturální a investiční fondy
Operační program Výzkum, vývoj a vzdělávání



MINISTERSTVO ŠKOLSTVÍ,
MLÁDEŽE A TĚLOVÝCHOVY

Dlouhodobý záměr ČR do roku 2020 navazuje přímo na Strategii vzdělávací politiky České republiky do roku 2020.

Řeší tato témata:

- vzdělávání pro budoucnost – vzdělávání pro udržitelný rozvoj (**shoda s prioritní oblastí 4**)
- příprava učitelů (**shoda s prioritní oblastí 2**)
- racionální vybavování škol nezbytnými pomůckami (**shoda s prioritou 1.1**)
- snižování nerovnosti ve vzdělávání – vytvoření inkluzivního a motivujícího prostředí (**shoda s prioritní oblastí 3**)
- genderová rovnost
- podpora dětí a žáků se speciálními potřebami (**shoda s prioritní oblastí 3**)
- zapojení rodičů (**shoda s prioritní oblastí 4**)
- kvalita vzdělávání (**shoda s prioritní oblastí 2**)
- zlepšování pedagogických schopností učitelů (**shoda s prioritní oblastí 2**)



EVROPSKÁ UNIE
Evropské strukturální a investiční fondy
Operační program Výzkum, vývoj a vzdělávání


MINISTERSTVO ŠKOLSTVÍ,
MLÁDEŽE A TĚLOVÝCHOVY

6. Vyhodnocení dotazníkového šetření realizovaného MŠMT

Dotazník definuje 6 hlavních oblastí:

- Podpora inkluzního/společného vzdělávání
 - Podpora rozvoje čtenářské pregramotnosti
 - Podpora rozvoje matematické pregramotnosti
 - Podpora kompetencí k iniciativě a kreativě dětí
 - Podpora polytechnického vzdělávání
 - Rozvoj infrastruktury školy, vč. rekonstrukcí a vybavení
- a 3 další oblasti:
- Jazykové vzdělávání
 - ICT včetně potřeb infrastruktury
 - Sociální a občanské dovednosti a další klíčové kompetence

Zaměstnanci školy měli za úkol seřadit oblasti potřeb rozvoje v rámci podpory z Evropské unie v letech 2016 – 2020 v pořadí od nejdůležitější po nejméně důležité a zároveň zhodnotí aktuální stav těchto oblastí na škole.

Dotazníkové šetření MŠMT bylo realizováno v období 24. 11. 2015 – 30. 01. 2016 na všech školách s RED IZO za účelem identifikace potřeb základních a mateřských škol a následného cíleného efektivního zaměření intervencí z Prioritní osy 3 OP VVV - Rovný přístup ke kvalitnímu předškolnímu, primárnímu a sekundárnímu vzdělávání, resp. pro čerpání dotací EU z IROP.

Do dotazníkového šetření MŠMT se zapojilo 92,3% mateřských škol (jedna nevyplnila) a 100 % základních škol z řešeného území.

Mateřské školy v území zvolily jako nejpálčivější téma rozvoj infrastruktury, následované podporou Inkluzního vzdělávání a podporou k iniciativě a kreativě dětí.



EVROPSKÁ UNIE
Evropské strukturální a investiční fondy
Operační program Výzkum, vývoj a vzdělávání



Tab 10: Hlavní podporované oblasti

Hlavní oblasti podporované z OP MŠ	Pořadí podle potřeb škol ¹⁾		
	v rámci ORP	v rámci kraje	v rámci ČR
Podpora inkluzního / společného vzdělávání	2	4	3
Podpora rozvoje čtenářské pregramotnosti	5	5	4
Podpora rozvoje matematické pregramotnosti	6	3	5
Podpora kompetencí k iniciativě a kreativě dětí	2	6	6
Podpora polytechnického vzdělávání	4	2	2
Rozvoj infrastruktury školy, vč. rekonstrukcí a vybavení	1	1	

Základní školy pak shodně umístili na první místo problematiku infrastruktury. Následují matematická a čtenářská gramotnost, rozvoj polytechnického vzdělávání a nakonec inkluze a podpora kompetencí k podnikavosti a iniciativě žáků.

Tab. 11: Hlavní oblasti podporované

Hlavní oblasti podporované z OP	Pořadí podle potřeb škol ¹⁾		
	v rámci ORP	v rámci kraje	v rámci ČR
Podpora inkluzního / společného vzdělávání	5	4	4
Podpora rozvoje čtenářské gramotnosti	3	2	2
Podpora rozvoje matematické gramotnosti	2	3	3
Podpora kompetencí k podnikavosti, iniciativě a kreativě žáků	5	6	6
Podpora polytechnického vzdělávání	4	5	5
Rozvoj infrastruktury školy, vč. rekonstrukcí a vybavení	1	1	1

V rámci čtenářské gramotnosti se jeví jako problematické vzdělávání pedagogů a sdílení dobré praxe. Dále je to nekoncepčnost zapojení do výukových předmětů a nedostatek aktuální literatury. Mateřské školy pak navíc zmiňují malé zapojení aktivit pro



EVROPSKÁ UNIE
Evropské strukturální a investiční fondy
Operační program Výzkum, vývoj a vzdělávání



podporu čtenářské gramotnosti do ročního plánu činností. MAP v rámci svých aktivit tyto oblasti podporuje.

V matematické gramotnosti se naopak nejvíce řeší zapojení žáků do výuky, jejich motivace, nabídka zájmového vzdělávání apod. V mateřských školách je špatné celkové zapojení matematické gramotnosti do vzdělávacího programu. Tato oblast je nyní řešena pomocí projektů zjednodušeného vzdělávání, tzv. Šablon. V rámci MAP se budeme zaměřovat na výměnu zkušeností a dobré praxe pro zvýšení motivace žáků.

V oblasti Inkluzivního vzdělávání se v rámci řešeného území školy i školky potýkají nejčastěji s nedostatkem specializovaných pracovníků, nedostatečným systémem práce s dětmi s potřebou podpůrných opatření, nedostatky ve vzdělávání ped. pracovníků v práci s takovými dětmi, nedostatečné metodické vedení, příliš velký počet žáků ve třídách a špatné technické zázemí, včetně bariérovosti.

V možnostech projektu MAP je podpora škol ve vzdělávání pedagogů, metodickém vedení nebo podpoře vypracování systému práce s dětmi s potřebou podpůrných opatření.

Bohužel, systémová opatření týkající se navyšování rozpočtu ve mzdové kapitole nebo vysoké počty žáků ve třídách přímo neovlivníme.

Naopak investiční priority v území se ve velké míře týkají právě bezbariérovosti, kde může být MAP sjednocujícím a podpůrným faktorem.

Níže uvedené tabulky 12 a 12a představují hlavní překážky pro Inkluzní vzdělávání MŠ a ZŠ v řešeném území, dle agregovaného dotazníku MŠMT.



EVROPSKÁ UNIE
Evropské strukturální a investiční fondy
Operační program Výzkum, vývoj a vzdělávání



MINISTERSTVO ŠKOLSTVÍ,
MLÁDEŽE A TĚLOVÝCHOVY

Tab. 12: Překážky podpory inkluze

Nejvýznamnější překážky v oblasti podpory inkluzního / společného vzdělávání MŠ	Podíl škol, které danou překážku označily za nejvýznamnější ¹⁾					
	v rámci ORP		v rámci kraje		v rámci ČR	
Nedostatečné finanční zajištění personálních nákladů na práci s heterogenními skupinami dětí (např. asistentů pedagoga, pedagogické i nepedagogické pracovníky)	16,7%	(3.)	32,9%	(1.)	30,1%	(2.)
Velký počet dětí ve třídách	41,7%	(1.)	32,3%	(2.)	35,8%	(1.)
Na školu je tlačeno ze strany státu na rychlou změnu stávajícího systému	8,3%	(4.)	3,6%	(5.)	2,8%	(5.)
Nedostatek příležitostí ke vzdělávání v oblasti inkluze/společného vzdělávání pro pedagogy	8,3%	(4.)	1,7%	(9.)	1,1%	(11.)
Technická nemožnost bezbariérových úprav školy	25,0%	(2.)	10,2%	(3.)	12,9%	(3.)

Tab. 12a: Překážky podpory inkluze

Nejvýznamnější překážky v oblasti podpory inkluzního / společného vzdělávání ZŠ	Podíl škol, které danou překážku označily za nejvýznamnější ¹⁾					
	v rámci ORP		v rámci kraje		v rámci ČR	
Nedostatečné finanční zajištění personálních nákladů na práci s heterogenními skupinami žáků (např. asistentů pedagoga, pedagogické i nepedagogické pracovníky)	62,5%	(1.)	55,3 %	(1.)	51,1%	(1.)
Velký počet žáků ve třídách	12,5%	(3.)	7,8%	(4.)	7,0%	(4.)
Na školu je tlačeno ze strany státu na rychlou změnu stávajícího systému	25,0%	(2.)	9,5%	(2.)	10,9%	(2.)



EVROPSKÁ UNIE
Evropské strukturální a investiční fondy
Operační program Výzkum, vývoj a vzdělávání



MINISTERSTVO ŠKOLSTVÍ,
MLÁDEŽE A TĚLOVÝCHOVY

7. SWOT analýza – Inkluze

Zcela zásadní pro zpracování této kapitoly byla spolupráce a osobní zapojení pedagogických pracovníků a ředitelů škol v regionu. Ti poskytovali v rámci šetření za pomoci strukturovaných rozhovorů důležitá data a přicházely s vlastními praktickými podněty. Důležité podněty pak vzešly také od rodičů.

Následující kapitola přináší přehled SWOT analýzy a hlavních závěrů pro klíčovou oblast Inkluze. Ty byly v rámci jednání a dalších aktivit realizačního týmu byly dále rozpracovány do jednotlivých problémových okruhů a tematických celků, diskutovány a prioritizovány.

Silné stránky	Slabé stránky
<ul style="list-style-type: none"> • Zkušenosti s inkluzí • Motivovaní a zkušení pedagogové • Zapojení alternativních metod • Zkušenosti se spoluprací s rodiči • Dobrá spolupráce s PPP 	<ul style="list-style-type: none"> • Únava pedagogů ze školení, kurzů, slibů a papírování, chybí supervize, relaxace • Nedostatek speciálních pedagogů, psychologů a asistentů pedagoga • Vysoké počty dětí ve třídách • Vysoký poměr dětí s IVP • Špatný technický stav školních budov– chybí bezbariérovost • Slabá systémová spolupráce mezi školou a rodinou, OSPOD aj.
Příležitosti	Ohrožení
<ul style="list-style-type: none"> • Dostatek financí na materiálové vybavení • Relativně krátké termíny do PPP • Široký rozsah nabídky dalšího vzdělávání pedagogických pracovníků • Zjednodušení procesu schvalování asistenta pedagoga 	<ul style="list-style-type: none"> • Přílišný tlak na začlenění dětí se SVP • Chybí bezbariérovost • Malá investiční podpora ze strany zřizovatele/MŠMT • Neadekvátní očekávání společnosti na funkci školy • Špatné nastavení systému, systémový nedostatek personálu, včetně technického • Přílišná administrativa

Inkluze na školách probíhá přirozeně již několik let. Současné problémy s novou právní úpravou se týkají hlavně kapacit kmenových tříd a počtu pedagogického personálu. Pro kvalitní práci a dodržení všech stanovených limitů dětí na třídu a pedagoga by bylo nutné navýšit kapacity ve všech školách a doplnit pedagogický sbor o další specialisty a asistenty v řádech desítek osob v rámci řešeného území.

Vybavenost škol pomůckami pro inkluzivní vzdělávání je obecně na poměrně dobré úrovni, ale počítá se s jejich navyšováním a zkvalitňováním. Nyní většina škol využívá např. dotace z projektů zjednodušeného financování MŠMT, tzv. Šablon. Jednou



EVROPSKÁ UNIE
Evropské strukturální a investiční fondy
Operační program Výzkum, vývoj a vzdělávání



MINISTERSTVO ŠKOLSTVÍ,
MLÁDEŽE A TĚLOVÝCHOVY

z největších investic do pomůcek pro inkluzní vzdělávání je požadavek na vybavení místnosti Snoezelen při ZŠ 17. Listopadu v Benátkách nad Jizerou (místnost určená k prenatalnímu prožitku a relaxaci dětí s autismem a jinými specifickými potřebami).

Metody usnadňující vzdělávání všem dětem, včetně dětí s potřebou podpůrných opatření jsou také využívány již několik let, jedná se např. o Feursteinovu metodu, Hejného metodu, metody splývavého čtení, využití Komenia skriptu, nabízí se programy pro přípravu předškoláků Maxík, využití Montessori pomůcek nebo strukturované učení, k dispozici je jedna přípravná třída a v několika školách a školkách je k dispozici logoped. Všichni pedagogové jsou průběžně vzděláváni v různých přístupech a metodách na podporu inkluzního vzdělávání, ale i zde vidí jak pedagogové, tak ředitelé možnost dalšího rozvoje.

Hrozby, které ředitelé aktuálně řeší a na které nejsou dostatečně připraveni, jsou děti a žáci cizinci s jiným mateřským jazykem, než je český jazyk. Dále jsou to patologické jevy, sociálně slabé rodiny a péče o nadané děti,

Nejpalčivějším problémem všech škol v řešeném území je bezbariérovost, která nebyla historicky řešena. V současné době se většina investičních záměrů týká právě zbudování bezbariérovosti škol a jednotlivých učeben.

Rodiče vidí jako největší problém špatnou dostupnost návazných služeb, specializovaných pracovišť a tříd. Dlouhé čekací lhůty na vyšetření i další návštěvy spec. pracovišť (i když ty jsou v porovnání s jinými kraji stále krátké). Velkou oporou by pro rodiče byly různé svépomocné skupiny a neformální setkávání.

7.1 SWOT analýza Čtenářská a matematická gramotnost

SWOT analýza klíčové aktivity Čtenářská a matematická gramotnost probíhala na základě analýzy dotazníkového šetření MŠMT a osobních rozhovorů s řediteli škol a školek. Většina z problémů týkajících se této aktivity se může podpořit aktivitami MAP. V návazném období již plánujeme vzdělávací i motivační aktivity pro pedagogy i studenty.

Jedná se hlavně o další vzdělávání ped. pracovníků, komunikace tématu navenek, motivace žáků apod. často se také ozývaly hlasy o nemožnosti nakoupit dostatek kvalitních pomůcek, přímo na dané aktivity. I tento problém se nyní řeší pomocí Šablon.



EVROPSKÁ UNIE
Evropské strukturální a investiční fondy
Operační program Výzkum, vývoj a vzdělávání



MINISTERSTVO ŠKOLSTVÍ,
MLÁDEŽE A TĚLOVÝCHOVY

Silné stránky - vnitřní <ul style="list-style-type: none"> • Snaha a zájem o lepší organizaci, vč. Zvyšování kompetencí • Snaha a zájem o lepší komunikaci, v rámci školy i navenek • Hledání cest – motivace žáků • Zájem o podporu rozvoje gramotností 	Slabé stránky - vnitřní <ul style="list-style-type: none"> • Vytíženost – profesní - přetíženost – učitelek – nedostatečný prostor pro individuální péči a rozvoj jednotlivých dětí – osobnostně • Neznalost principů ITV • Neznalost náplně profese „chůva“ a její využití v rámci pregramotností • Minimální využití prvků alternativních metod – např. Montessori usnadňujících rozvoj čtenářské negramotnosti v MŠ • Nepropojenost škol v rámci ŠVP a propojení se ZŠ
Příležitosti - vnější <ul style="list-style-type: none"> • Využívání místních příležitostí – zájem • Využití tzv. Šablon • Zapojení rodičů v rámci možností • Vstřícné nastavení pro změny • Zájem o možnosti poskytování IVT • Spolupráce s knihovnou, zapojení do aktivit typu Celé Česko čte dětem • Spolupráce vysokými školami v rámci rozvoje matematické gramotnosti 	Hrozby - vnější <ul style="list-style-type: none"> • Komunikace s rodiči – nezájem ze strany rodičů • Inkluze – nedomyšlené téma s možností ohrožení všech dotčených stran • Nedostupnost určitých projektových možností • Nejasnost úvazků – chůva/asistent

7.2 SWOT analýza Předškolní vzdělávání

Analýza stavu předškolního vzdělávání byla provedena na základě dotazníkového šetření MŠMT a vlastního šetření pomocí strukturovaných dotazníků.

Obecně se dá konstatovat, že předškolní vzdělávání v území je na dobré úrovni. Zaostává převážně v „nadstavbových“ oblastech, jako je například polytechnické vzdělávání. Ale i zde se potýkáme s problematikou bariérovosti, nedostatečného personálního obsazení, převážně „pomocných pedagogických“ pozic. V souvislosti s legislativními změnami bude potřeba většího zapojení sociálně znevýhodněných rodin.

Stále zůstává problematická otázka práce s nadanými dětmi nebo se zvyšujícím se počtem dětí s poruchami chování. I na tyto aktivity myslí projekt MAP, který bude v rámci plánovaných činností vždy rezervovat některé aktivity přímo problematice předškolního vzdělávání.



EVROPSKÁ UNIE
Evropské strukturální a investiční fondy
Operační program Výzkum, vývoj a vzdělávání



MINISTERSTVO ŠKOLSTVÍ,
MLÁDEŽE A TĚLOVÝCHOVY

Silné stránky - vnitřní <ul style="list-style-type: none"> ● Kvalitní personál ● Dobrá materiální vybavenost ● Snaha a zájem o nové trendy ve vzdělávání ● Spolupráce s dalšími subjekty a ZŠ ● Zájem o podporu rozvoje gramotností 	Slabé stránky - vnitřní <ul style="list-style-type: none"> ● Vytíženost – profesní - přetíženost – učitelé – nedostatečný prostor pro individuální péči a rozvoj jednotlivých dětí – osobnostně ● Velký počet dětí ve třídách ● Neznalost náplně profese „chůva“ a její využití ● Minimální využití prvků alternativních metod – např. Montessori ● Nedostačující kapacita
Příležitosti - vnější <ul style="list-style-type: none"> ● Využití tzv. Šablon ● Zapojení rodičů v rámci možností ● Využití prostor pro jiné subjekty – navýšení rozpočtu ● Spolupráce s MC na vyzvedávání dětí ● Spolupráce se zájmovými kluby apod. 	Hrozby - vnější <ul style="list-style-type: none"> ● Neexistující systém přijímání dětí v průběhu celého roku ● Povinná školní docházka ● Inkluze – hlavně soc. vyloučené lokality ● Zvyšující se počet dětí cizinců ● Nejasnost úvazků – chůva/asistent



EVROPSKÁ UNIE
Evropské strukturální a investiční fondy
Operační program Výzkum, vývoj a vzdělávání



8. Plán aktivit

V uvedené tabulce shrnujeme oblasti, na které se chceme v příštím období projektu zaměřit. Jedná se o pracovní verzi, která bude postupně rozpracovávána a konkretizována k jednotlivým, přesně stanoveným seminářům, workshopům, příkladům dobré praxe, poznávacím i relaxačním víkendům apod.

Osobnostní rozvoj učitelů	Otázka motivace	Znalost vlastních kompetencí
	psychohygiena	Radost z práce, prevence vyhoření
	Tělesná aktivita	Využití cvičení k navození pocitu pohody
	Zdravá strava	Vliv stravy na tělesnou pohodu, vč. Přípravy a poradenství
	Masáže	Automasáže, „kolegiální“ výpomoc
Komunikace	Oblast inkluze	Hodnoty, tolerance, hranice
	Respektující přístup	
	S rodiči – i propojení s rodinami	Nástin problematiky, společné tvořivé akce
	Sociálně slabší prostředí	Pomoc, podpora, komunikace
	Motivace žáků	Program DoFE
Individuální výuka	inkluze	Individuální nastavení
	Možnosti a nastavení školy	Poskytování, informovanost, personální zajištění
ITV v rámci ŠVP	Montessori prvky	Sebeobsluha, motivace, propojení - ITV
	ŠVP – ITV - Učíme se spolu	Zjednodušení a zefektivnění výuky, tematické a cílené propojení s místními aktivitami
ŠVP	„prevence“ chybování	
Finanční gramotnost	Vč. Zahrnutí rodičů	Prevence a péče
Zdravotní výchova	První pomoc zjednodušeně	
Vnitřní prostory	Čtenářská gramotnost	Vč. Kritického myšlení, ITV
Vnější prostory	zahrady	Podíl na péči – zdravotně postižení
	Enviromentální výchova	kompostování
	ITV	Podnětný a inspirativní venkovní prostor
	Pracovní tematické prostředí	
Role chůvy/asistenta	Vyjasnění, využití	
Administrativa	Čerpání dotací - poradenství	
	Asistent ředitele	...ještě neexistující funkce“
Stravování		

Níže je již patrný výstup ve formě konkrétních tematických setkání.



EVROPSKÁ UNIE
Evropské strukturální a investiční fondy
Operační program Výzkum, vývoj a vzdělávání



Datum	Téma	Popis	Host
20. 9. 2017	Oslovení – Dopis na uvítanou □	Shrnutí našich setkání, vymezení našich snah, okruhy k diskusi	
18. 10. 2017	JÁ – člověk – učitel... posel i trpitel □	Učitel musí být v pohodě, fyzicky i psychicky, aby byl dlouhodobě schopen poskytovat podporu a péči svým svěřencům...	Masérka a terapeutka dá učitelům malý návod, jak být víc sám se sebou v souladu a naučí je jednoduchou automasáž a kolegiální masáž hlavy a horní části zad
15. 11. 2017	TY – žáček můj Posad' se... či stůj? □	Znalost potřeb, motivace a komunikace se žáky nejen zefektivní čas společně strávený, ale značně přemění atmosféru nejen ve třídách, ale i ve školách	Zástupce DoFE – nástroje na zefektivnění práce a zvýšení motivace žáků, vč. Propojenosti v regionu
13. 12. 2017	MY spolu do světa a všeobecná osvěta □	Každá škola je něčím jedinečná, nebo by měla být... a proto může nabídnout prostor smysluplně strávený v rámci svého poslání – a nejen jako místo „krocení dravé zvěře“... □	Maminka a sociální podnikatelka nás seznámí se svým projektem a na něm si budeme moci oddiskutovat téma ITV a propojení s místními aktivitami

Data, jenž byla zpracována výše, byla projednána řídicím výborem a realizační tým na jejich základě vytvořil Strategický rámec MAP do roku 2023 a na základě sběru investičních záměrů vytvořil Zásobník projektu MAP. Oba dokumenty byly schváleny Řídicím výborem MAP per rolam dne 1. 2. 2017. Zásobník projektů je v uveden v příloze č. 2 tohoto dokumentu.



EVROPSKÁ UNIE
Evropské strukturální a investiční fondy
Operační program Výzkum, vývoj a vzdělávání



9. Strategický rámec MAP vzdělávání pro ORP Lysá nad Labem a město Benátky nad Jizerou

Strategický rámec MAP je základním dokumentem, který na základě analýzy stavu a potřeb území stanovuje vizi rozvoje vzdělávání do roku 2023 a na základě veřejné diskuze a shody stanovuje priority a cíle, kterých chceme v rozvoji vzdělávání v našem území dosáhnout. Součástí Strategického rámce je také Zásobník projektů, který má za cíl shromáždit, sjednotit a určit priority pro investiční i neinvestiční projektové záměry všech zúčastněných subjektů v území. Zásobník projektů v příloze č. 2 tohoto dokumentu.

Vize

Vzdělání v MŠ a ZŠ závisí na dostatečném množství vzdělaných, motivovaných a dobře ohodnocených pedagogických pracovníků a na jejich kvalitních manažerech. Zástupci vzdělávacího procesu by měli mít dostatečnou odbornou přípravu, ale také společenské uznání a podporu veřejnosti i dostatečné finanční ohodnocení.

Podstatnou stránkou kvality ve vzdělání je vhodné technické vybavení a inovativní metody výuky, které umožní volbu metod výuky a vzdělávacího přístupu tak, aby bylo možné respektovat individuální potřeby žáka.

Potřeba území je v posílení infrastruktury a investic, v systémové změně, a to s ohledem k potřebě jak pedagogických pracovníků, tak žáků i vedení vzdělávacích institucí a zástupců obcí.

MAP může být jeden z nástrojů, který vytváří prostor pro společné sdílení problémů a navázání spolupráce mezi školami a školkami, jejich zřizovateli a dalšími organizacemi pracujícími s dětmi a mládeží a tím posílení společenské hodnoty pedagogických pracovníků.

Vizí MAP Polabí je vytvořit pevnou a širokou síť školských i neškolských zařízení, která podporuje rozvoj každého jednotlivého žáka na cestě ke kvalitnímu vzdělávání na formální i neformální úrovni, podporovanou aktivní spoluúčastí motivovaných rodičů i



EVROPSKÁ UNIE
Evropské strukturální a investiční fondy
Operační program Výzkum, vývoj a vzdělávání



MINISTERSTVO ŠKOLSTVÍ,
MLÁDEŽE A TĚLOVÝCHOVY

zřizovatelů, tak aby byly vytvořeny ideální podmínky pro úspěšný rozvoj osobnosti všech dětí a žáků, včetně dětí a žáků se speciálními vzdělávacími potřebami (SVP).

9.1 Priority a cíle

Priorita 1 – Zvyšování kvalitního polytechnického vzdělávání.

- vybudování dostatečných kapacit pro zajištění odborných učeben polytechnického vzdělávání, nastavení spolupráce s NNO, školami a školkami v místě.
- zvýšení kompetence pedagogických pracovníků, zajištění spolupráce rodičů a řemeslníků v regionu.

Priorita 2 – Zajištění kvalitního vzdělávání

- zvyšování kvalifikace pedagogických pracovníků
- rozšíření mezioborové spolupráce v rámci jednotlivých škol i mezi školami navzájem (PPP, spec. ped. centra, speciální školy, organizace rané péče)
- vybudování sítí MŠ, ZŠ, neziskových organizací, org. zájmového vzdělávání pro prohloubení spolupráce vedoucí ke zkvalitnění formálního i neformálního vzdělávání a vybudování základny pro úspěšné zapojení žáků se SVP do vzdělávacího procesu
- spolupráce při zajištění odborných workshopů (příklady dobré praxe)
- vybudovat platformu pro podpůrné skupiny ředitelů, pedagogů a rodičů a jejich vzájemnou spolupráci, výměnu zkušeností, společné projekty.
- podpora prevence rizikového chování a dalších negativních projevů jako je sebepoškozování, anorexie apod.

Priorita 3 – Podpora inkluzního vzdělávání

- podpora ZŠ a MŠ v rozvoji inkluzního vzdělávání (podpora logopedických pracovníků a tříd, asistentů pedagoga, školních asistentů, školních psychologů, speciálních pedagogů, podpora dětí s jiným mateřským jazykem než ČJ)
- podpora činností pro nadané děti a žáky



EVROPSKÁ UNIE
Evropské strukturální a investiční fondy
Operační program Výzkum, vývoj a vzdělávání



Priorita 4 – Podpora zájmového a neformálního vzdělávání

- rozšíření a diverzifikace nabídky škol v oblasti zájmového vzdělávání
- spolupráce školských institucí, zájmových organizací, NNO a dalších organizací v rámci nabídky volnočasových aktivit
- podpora zájmových činností, spolupráce škol a dalších organizací, (např. poskytnutí vybavení a prostoru pro zájmové vzdělávání)

Priorita 5 – Administrativně-technická podpora

- fundraising (odnětí administrativní zátěže a zajištění dotačního managementu pro školy, příprava projektových záměrů)
- podpora a služby v oblasti dotačního managementu, pomoc při zpracovávání projektových záměrů
- personální problematika - nepedagogičtí pracovníci

Priorita 6 – Infrastruktura

- zajištění dostatečných kapacit školských zařízení včetně informovanosti k přijímání žáků vhodnou technickou internetovou aplikací
- zajištění oprav, technických úprav a rekonstrukcí budov včetně zázemí a okolí, nutných k zajištění bezpečnosti dětí a žáků
- opravy, úpravy chodníků, přechodů
- dostatek parkovacích míst pro rodiče dětí, zlepšení dostupnosti škol
- zeleň v okolí

Důležitou identifikovanou potřebou v území je **potřeba systémové změny v administraci grantových žádostí, jejich zjednodušení a zpřehlednění**. Tato změna však musí být realizována na státní úrovni a MAP ji nemůže nijak ovlivnit. Apelujeme tímto na KAP, aby požadavek na zjednodušení grantových řízení začlenil do svých priorit.



EVROPSKÁ UNIE
Evropské strukturální a investiční fondy
Operační program Výzkum, vývoj a vzdělávání



MINISTERSTVO ŠKOLSTVÍ,
MLÁDEŽE A TĚLOVÝCHOVY

9.2 Popis zapojení aktérů

Dokument vychází především ze schválených dokumentů Koncepce školství ORP Lysé nad Labem a Strategického plánu rozvoje města Benátek nad Jizerou pro období do roku 2023. Při jeho zpracování byli osloveni ředitelé škol, odbory školství, neziskové organizace a zástupci zřizovatelů škol, starostové obcí a měst, rodiče dětí, zástupci kraje i další ostatní aktéři ve vzdělávání. Byla realizována tato setkání:

- Učitelé a vychovatelé MŠ města Benátky nad Jizerou
- Ředitelé ZŠ a MŠ ORP Lysá nad Labem
- Zástupci rodičů byli osloveni uveřejněním výzvy v regionálním tisku v srpnu a měsíci září roku 2016
- Přípravná a ustanovující schůze ŘV MAP

Priorita	Priorita 1 – Zvyšování kvality polytechnického vzdělávání
Cíl 1.1 a popis cíle:	<p><i>Vybudování platformy pro podporu polytechnického vzdělávání</i></p> <ul style="list-style-type: none"> • Společné projekty - sdílení technického vybavení, nákup materiálů, společná setkávání, sdílení odborných učitelů a schopných řemeslníků. • Zvýšení kvalifikace pedagogických pracovníků - semináře s řemeslníky a OSVČ. • Spolupráce s úřadem práce a osvěta veřejnosti i žáků o možnostech a uplatnění v jednotlivých oborech.
Vazba na povinná opatření:	<p><u>Povinná opatření</u> Předškolní vzdělávání a péče: dostupnost – inkluze – kvalita. Čtenářská a matematická gramotnost v základním vzdělávání. Inkluzní vzdělávání a podpora dětí a žáků ohrožených školním neúspěchem.</p> <p><u>Volitelné opatření</u> Rozvoj podnikavosti a iniciativy dětí a žáků. Rozvoj kompetencí dětí a žáků v polytechnickém vzdělávání. Kariérové poradenství v ZŠ.</p>
Indikátory:	Počet nově vzniklých spoluprací MŠ a ZŠ, NNO, OSVČ.

Priorita	Priorita 2 – Zajištění kvalitního vzdělávání
Cíl 2.1 a popis cíle:	<p><i>Vybudování sítí mezi MŠ, ZŠ, neziskovými organizacemi, org. zájmového vzdělávání a dalšími odbornými institucemi</i></p> <ul style="list-style-type: none"> • Prohloubení spolupráce vedoucí ke zkvalitnění formálního i neformálního vzdělávání a vybudování základny pro úspěšné zapojení žáků se SVP do vzdělávacího procesu a zapojení nadaných žáků. • Vybudování platformy pro podpůrné skupiny ředitelů, pedagogů, rodičů a odborníků a jejich vzájemnou spolupráci, výměnu zkušeností, společné projekty.



EVROPSKÁ UNIE
Evropské strukturální a investiční fondy
Operační program Výzkum, vývoj a vzdělávání



	<ul style="list-style-type: none"> Nastavení systémové spolupráce mezi školami a školkami při procesu přijímání dětí a žáků v průběhu celého školního roku. <p>Jedná se o identifikovanou potřebu z území.</p>
Vazba na povinná opatření:	<p><u>Povinná opatření</u> Předškolní vzdělávání a péče: dostupnost – inkluze – kvalita. Čtenářská a matematická gramotnost v základním vzdělávání. Inkluzní vzdělávání a podpora dětí a žáků ohrožených školním neúspěchem.</p> <p><u>Volitelné opatření</u> Rozvoj podnikavosti a iniciativy dětí a žáků. Rozvoj kompetencí dětí a žáků v polytechnickém vzdělávání. Kariérové poradenství v ZŠ.</p>
Indikátory:	<p>Počet uskutečněných setkání. Počet společných projektů.</p>

Priorita	Priorita 2 – Zajištění kvalitního vzdělávání
Cíl 2.2 a popis cíle:	<p><i>Zvýšení kvalifikace pedagogických pracovníků, vzdělávání pedagogických pracovníků v rámci SVP</i></p> <ul style="list-style-type: none"> Zajištění odborných workshopů a tematických setkání (příklady dobré praxe), podpora prevence rizikového chování a dalších negativních projevů jako je sebepoškozování, anorexie aj. <p>Jedná se o identifikovanou potřebu z území.</p>
Vazba na povinná opatření:	<p><u>Povinná opatření</u> Předškolní vzdělávání a péče: dostupnost – inkluze – kvalita. Čtenářská a matematická gramotnost v základním vzdělávání. Inkluzní vzdělávání a podpora dětí a žáků ohrožených školním neúspěchem.</p> <p><u>Volitelné opatření</u> Rozvoj podnikavosti a iniciativy dětí a žáků. Rozvoj kompetencí dětí a žáků v polytechnickém vzdělávání. Kariérové poradenství v ZŠ.</p>
Indikátory:	Počet uskutečněných akcí.

Priorita	Priorita 3 – Podpora inkluzního vzdělávání
Cíl 3.1 a popis cíle:	<p><i>Podpora škol v rozvoji inkluzního vzdělávání</i></p> <ul style="list-style-type: none"> Podpora logopedických pracovníků a tříd, asistentů pedagoga, školních asistentů, školních psychologů, speciálních pedagogů, podpora dětí s jiným mateřským jazykem než ČJ. Pořádání odborných workshopů k problematice inkluze. <p>Jedná se o identifikovanou potřebu z území.</p>
Vazba na povinná opatření:	<p><u>Povinná opatření</u> Předškolní vzdělávání a péče: dostupnost – inkluze – kvalita. Inkluzní vzdělávání a podpora dětí a žáků ohrožených školním neúspěchem.</p>
Indikátory:	<p>Počet proškolených pracovníků. Počet pracovních úvazků. Počet akcí.</p>



Priorita	Priorita 3 – Podpora inkluzního vzdělávání
Cíl 3.2 a popis cíle:	<i>Spolupráce rodiny a školy, setkávání s komunitou</i> <ul style="list-style-type: none"> • Metodické vedení rodičů a volba metod, identifikace vzdělávacích a výchovných problémů dětí a nalézání jejich řešení. • Zvyšování povědomí o inkluzi v místní komunitě.
Vazba na povinná opatření:	<u>Povinná opatření</u> Předškolní vzdělávání a péče: dostupnost – inkluze – kvalita. Inkluzní vzdělávání a podpora dětí a žáků ohrožených školním neúspěchem.
Indikátory:	Počet uskutečněných setkání.

Priorita	Priorita 3 – Podpora inkluzního vzdělávání
Cíl 3.3 a popis cíle:	<i>Podpora činností pro nadané děti a žáky</i> <ul style="list-style-type: none"> • Rozšíření metodických podkladů pro pedagogické pracovníky, vzdělávací aktivity pro pedagogy, příprava vzdělávacích programů pro nadané děti a spolupráce škol v identifikaci žáků pro ZUŠ. • Technické vybavení, využití inovativních metod a přístupů pro nadané žáky.
Vazba na povinná opatření:	<u>Povinná opatření</u> Předškolní vzdělávání a péče: dostupnost – inkluze – kvalita. Čtenářská a matematická gramotnost v základním vzdělávání. Inkluzní vzdělávání a podpora dětí a žáků ohrožených školním neúspěchem. <u>Volitelné opatření</u> Rozvoj podnikavosti a iniciativy dětí a žáků. Rozvoj kompetencí dětí a žáků v polytechnickém vzdělávání. Kariérové poradenství v ZŠ.
Indikátory:	Počet identifikovaných nadaných žáků. Počet aktivit pro nadané žáky. Počet vzdělávacích aktivit.

Priorita	Priorita 4 – Podpora zájmového a neformálního vzdělávání
Cíl 4.1. a popis cíle:	<i>Aktivity a činnosti spolupráce škol a zájmového vzdělávání i dalších organizací v oblasti volnočasových aktivit</i> <ul style="list-style-type: none"> • Např. poskytnutí nebo sdílení vybavení a prostoru pro zájmové vzdělávání, aktivní účast externích odborníků ve vzdělávacím procesu. • Diverzifikace škol na základě nabídky volnočasových aktivit. • Podpora nabídky ZUŠ pro děti se SVP. Jedná se o identifikovanou potřebu v území.
Vazba na povinná opatření:	<u>Povinná opatření</u> Předškolní vzdělávání a péče: dostupnost – inkluze – kvalita. Čtenářská a matematická gramotnost v základním vzdělávání.



	Inkluzní vzdělávání a podpora dětí a žáků ohrožených školním neúspěchem. <u>Volitelné opatření</u> Rozvoj podnikavosti a iniciativy dětí a žáků. Rozvoj kompetencí dětí a žáků v polytechnickém vzdělávání. Kariérové poradenství v ZŠ.
Indikátory:	Počet aktivně zapojených volnočasových aktivit do vzdělávacích procesů.

Priorita	Priorita 5 – Administrativně technická podpora
Cíl 5.1 a popis cíle:	<i>Fundraising</i> <ul style="list-style-type: none"> • Odnětí administrativní zátěže ředitelům a jejich zástupcům. • Zajištění dotačního managementu pro školy, zajištění podpory při přípravě projektových záměrů. • Zajištění více zdrojového financování. Jedná se o identifikovanou potřebu v území.
Vazba na povinná opatření:	Průřezově se týká všech opatření.
Indikátory:	Pracovně právní smlouva. Počet úspěšných projektových žádostí.

Priorita	Priorita 5 – Administrativně technická podpora
Cíl 5.2 a popis cíle:	<i>Zajištění technického personálu pro přípravu investičních projektů</i> <ul style="list-style-type: none"> • Zajištění a sdílení technického dozoru, projektantů a dalších osob pro zadávání projektové dokumentace, výběrových řízení atd. Při realizaci investičních aktivit nemají ZŠ A MŠ dostatečnou odbornost, ani personální zajištění. Jedná se o identifikovanou potřebu v území.
Vazba na povinná opatření:	Průřezově se týká všech opatření.
Indikátory:	Pracovně právní smlouva. Počet škol využívajících služby sdílených technických pracovníků pro přípravu investičních projektů.

Priorita	Priorita 5 – Administrativně technická podpora
Cíl 5.3 a popis cíle:	<i>Dostatek nepedagogických pracovníků</i> <ul style="list-style-type: none"> • Školám chybí personál na technických pozicích, jako jsou uklízečky, údržbáři, správci IT systémů, vrátní, recepční aj., kteří zajišťují bezpečnost a plynulost vzdělávacího procesu. Jedná se o identifikovanou potřebu v území.
Vazba na povinná opatření:	Průřezově se týká všech opatření.
Indikátory:	Pracovně právní smlouva.

Priorita	Priorita 6 – Infrastruktura
Cíl 6.1 a popis cíle:	<i>Vybudování infrastruktury MŠ a ZŠ</i>



EVROPSKÁ UNIE
Evropské strukturální a investiční fondy
Operační program Výzkum, vývoj a vzdělávání



	<ul style="list-style-type: none"> • Řešení stavebních úprav a bezbariérových přístupů MŠ A ZŠ, včetně školních zahrad a zeleně v okolí. • Parkovací místa. • Opravy a rekonstrukce chodníků a zastávek, zálivy. • Technické zázemí škol, oplocení budov. • Opravy budov, zateplení. • Bezpečné vybavení hřišť včetně okolí MŠ a ZŠ. <p>Jedná se o identifikovanou potřebu v území.</p>
Vazba na povinná opatření:	<p><u>Povinná opatření</u> Předškolní vzdělávání a péče: dostupnost – inkluze – kvalita. Čtenářská a matematická gramotnost v základním vzdělávání. Inkluzní vzdělávání a podpora dětí a žáků ohrožených školním neúspěchem.</p> <p><u>Volitelné opatření</u> Rozvoj podnikavosti a iniciativy dětí a žáků. Rozvoj kompetencí dětí a žáků v polytechnickém vzdělávání. Kariérové poradenství v ZŠ.</p>
Indikátory:	Počet škol zapojených do čerpání z IROP. Počet podpořených projektů.

Priorita	Priorita 6 – Infrastruktura
Cíl 6.2 a popis cíle:	<p><i>Dostatek nepedagogických pracovníků</i></p> <ul style="list-style-type: none"> • Školám chybí personál na technických pozicích, jako jsou uklízečky, údržbáři, správci IT systémů, vrátní, recepční aj., kteří zajišťují bezpečnost a plynulost vzdělávacího procesu. <p>Jedná se o identifikovanou potřebu v území.</p>
Vazba na povinná opatření:	Průřezově se týká všech opatření.
Indikátory:	Pracovně právní smlouva.

Priorita	Priorita 6 – Infrastruktura
Cíl 6.3 a popis cíle:	<p><i>Navýšení kapacit MŠ, ZŠ</i></p> <ul style="list-style-type: none"> • Školám a školám chybí dostatek prostoru pro inkluzi žáků a dvouletých dětí. • IT systém pro řízení přijímacích řízení <p>Jedná se o identifikovanou potřebu v území.</p>
Vazba na povinná opatření:	Průřezově se týká všech opatření.
Indikátory:	Navýšení kapacit MŠ, ZŠ.



EVROPSKÁ UNIE
Evropské strukturální a investiční fondy
Operační program Výzkum, vývoj a vzdělávání



10. Implementace

10.1 Řízení a organizační zajištění MAP vzdělávání

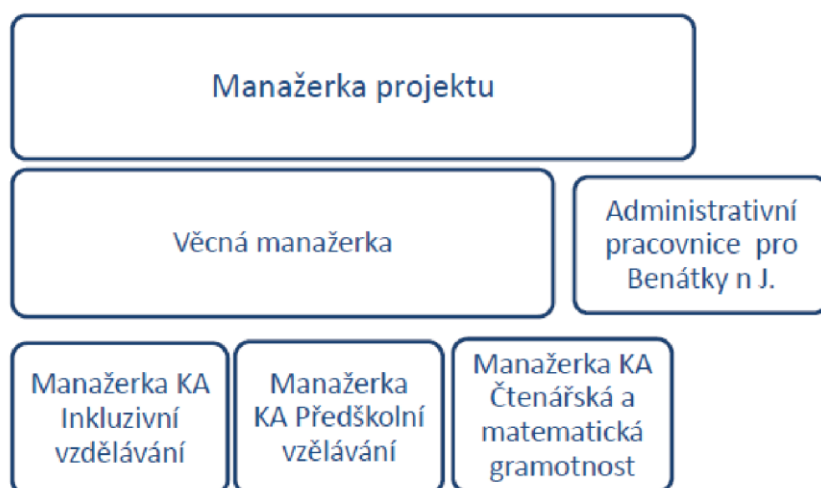
Aktivity a činnost realizačního týmu

Jednotlivé aktivity a činnosti realizačního týmu jsou uvedeny v organizační struktuře.

Organizační struktura

Na vzniku MAP se podíleli členové Realizačního týmu. V jednotlivých fázích projektu se k MAPu měla možnost vyjadřovat také širší veřejnost a partneři v území formou diskusí a příspěvků na webových stránkách www.map-polabi.webnode.cz.

Struktura MAP vzdělávání je následující:



Řídící výbor MAP

Řídící výbor je hlavním orgánem MAP. ŘV je také povinným orgánem vzniklého partnerství, který má na starosti ve spolupráci s realizačním týmem plánování, tvorbu a schvalování MAP.

V ŘV jsou zastoupeni reprezentanti všech složek vztahujících se ke vzdělávání (viz. tab. 13) od zřizovatelů škol, po žáky a zájmové organizace.



EVROPSKÁ UNIE
Evropské strukturální a investiční fondy
Operační program Výzkum, vývoj a vzdělávání



Tab 13: Řídící výbor MAP vzdělávání MAS Polabí, o.p.s. Seznam členů:

Zástupce realizátora projektu	Bc. et Bc. Vendula Brožová, DiS.	Věcný manažer MAP
Zástupci zřizovatelů škol	PaedDr. Věra Bodnárová	Vedoucí OŠ, Lysá nad Labem
Zástupce vedení škol, výborní učitelé, zástupci ze školních družin	Mgr. Vlasta Karásková	Zástupce ZŠ Přerov nad Labem
Zástupci organizací neformálního a zájmového vzdělávání	Mgr. Ludmila Šimková	Ředitelka Maminky dětem, z.s
Zástupci základních uměleckých škol	Mgr. Vlasta Blažková	Ředitelka ZUŠ F. A. Šporka
Zástupce KAP	Bc. Lucie Szilagyiová, DiS.	Zástupce KAP
Zástupce rodičů	Mgr. Jana Šenfelderová	Starostka obce Ostrá
Zástupce ITI nebo IPRÚ	Kleinwächterová	Zástupce ITI
Zástupce Mikroregionu	Mgr. Milada Čáslavková	Manažerka SCLLD
Zástupce Agentury pro sociální začleňování	Mgr. Petr Čáp	Agentura pro sociální začleňování Zástupce veřejnosti
Zástupce veřejnosti	RNDr. Antonín Jančařík, Ph.D	Vysokoškolský pedagog

Manažer projektu

Manažer projektu řídí projekt dle schváleného harmonogramu. Zodpovídá za plánování a realizaci jednotlivých aktivit a výstupů projektu, za hodnotící zprávy, aktualizaci projektu a je hlavním komunikačním kanálem mezi realizačním týmem a řídicím výborem a dalšími partnery projektu. Sjednává schůzky s ŘV.

Realizační tým

Realizační tým má odpovědnost za realizaci projektu v souladu s žádostí o podporu. Realizační tým koordinuje činnost pracovních skupin a dalších členů týmu. Je složen z jednotlivých manažerů pro klíčové oblasti. Jejich náplní práce je zpracovat povinná opatření a komunikovat s veřejností a s dalšími partnery. Podílí se na přípravě Akčního plánu, zajišťují zpětnou vazbu od veřejnosti, podílí se na přípravě a realizaci jednotlivých aktivit, komunikují vně i uvnitř realizačního týmu.

Hlavní úkoly realizačního týmu patří:

- zajišťovat potřebné podkladové materiály a ty pak předkládat řídicímu výboru MAP
- komunikovat s jednotlivými partnery MAP
- provádět analýzu území za účelem stanovení strategie MAP
- monitoring průběhu realizace MAP
- spolupráce při relevantních aktivitách procesu MAP s odborným garantem MAP



EVROPSKÁ UNIE
Evropské strukturální a investiční fondy
Operační program Výzkum, vývoj a vzdělávání



MINISTERSTVO ŠKOLSTVÍ,
MLÁDEŽE A TĚLOVÝCHOVY

- zajišťování organizaci společných vzdělávacích a informačních aktivit v rámci MAP
- ve spolupráci s odborným garantem rozvíjí znalosti k odborným tématům MAPu jednotlivých zástupců zřizovatelů a zapojených škol
- pravidelně hodnotí realizované aktivity a efektivitu dosažení cílů MAP

Realizační tým může průběžně doplňovat další členy podle aktuálních potřeb a fází projektu. Jedná se hlavně o odborníky na různá témata. Činnost realizačního týmu, výstupy a realizace jednotlivých aktivit jsou kontrolovány a zaštiťovány Odborným garantem.

Setkávání realizačního týmu

Setkání realizačního týmu se uskutečňuje zpravidla 2-3x měsíčně dle potřeby, výstupem setkání je zápis ze schůze. Zápisy a prezenční listiny jsou archivovány v kanceláři MAS, Husovo nám. 23, Lysá nad Labem.

Expertní skupina

Členové expertní skupiny jsou profesně způsobilí vést semináře, přednášky a vzdělávací akce. Dále se jedná o osoby, které mohou vést tematické pracovní skupiny.

Partnerství MAP

Partnerství je společenství všech relevantních aktérů formálního i neformálního vzdělávání. Toto společenství budujeme a udržujeme v rámci projektu MAP. Partnerství je rozšiřováno o odborníky ve vzdělávání, neziskový a sociální sektor, realizátory neformálního vzdělávání a zástupce rodičů a širší veřejnosti, kteří o partnerství projeví zájem. Zástupci zmíněných organizací jsou aktivně vyhledáváni a oslovováni s nabídkou účasti na přípravě a realizaci MAP.



EVROPSKÁ UNIE
Evropské strukturální a investiční fondy
Operační program Výzkum, vývoj a vzdělávání



MINISTERSTVO ŠKOLSTVÍ,
MLÁDEŽE A TĚLOVÝCHOVY

10.2 Aktualizace MAP

Aktualizace MAP a Zásobníku projektu je stanovena dle pravidel projektu 2x ročně a je projednávána realizačním týmem a na setkání starostů a schvalována ŘV. Aktualizace probíhá na základě změn potřeb v území. Průběžně dochází k aktualizaci seznamu zapojených škol a aktualizaci personálního složení zapojených aktérů. Průběžně také dochází k aktualizaci měkkých a investičních aktivit v akčním plánu, na základě změn požadavků od Partnerů. Tato jednání probíhají na základě individuálních schůzek nebo na základě požadavků emailové korespondence s některým z členů realizačního týmu nebo od Partnerů (MŠ, ZŠ, Starostové dotčených území, městské odbory školství).

10.3 Monitoring a vyhodnocení realizace MAP

Monitorování a následné vyhodnocení realizace MAP je důležitou zpětnou vazbou vyhodnocení MAP. Za vyhodnocování realizace MAP je odpovědný realizační tým. Dalšími subjekty, které MAP vyhodnocují, jsou ŘV a odborní garanti. Hodnotící zprávy odborných garantů jsou součástí systému ISKP. V rámci 3. Etapy projektu došlo k hodnocení MAP také ze strany rodičů prostřednictvím dotazníkového šetření.

Jednotlivé hodnotící subjekty díky zpětné vazbě zajišťují, že se s MAP bude pracovat, a budou realizovány jeho cíle. Jednotlivé stanovené cíle se vyhodnocují pomocí příslušných indikátorů, které realizační tým průběžně monitoruje dle metodického pokynu určeného k hodnocení projektu MAP.

10.4 Komunikační strategie MAP

Komunikační strategie MAP byla vytvořena za účelem dosažení efektivní a kvalitní spolupráce v území a zapojení veřejnosti do tvorby MAP. Popisuje způsoby zapojení široké veřejnosti do projektu a stanovuje pravidla pro různé formy komunikace. Byly vytvořeny dva základní principy komunikace: systém komunikace směrem ven - s veřejností a systém komunikace uvnitř realizačního týmu - interní komunikace. Byly identifikovány cílové skupiny a formy komunikace.



EVROPSKÁ UNIE
Evropské strukturální a investiční fondy
Operační program Výzkum, vývoj a vzdělávání



MINISTERSTVO ŠKOLSTVÍ,
MLÁDEŽE A TĚLOVÝCHOVY

1. systém komunikace s veřejností

- pravidelné informování - zapojených zástupců škol, rodičů a partnerů prostřednictvím emailové komunikace, společných a individuálních setkání, seminářích a workshopech
- přijímání připomínek a podnětů - prostřednictvím emailu info@maspolabi.cz zveřejněném na webových stránkách map-polabi.webnode.cz
- oznámení v tisku a mediích - o akcích pořádaných v rámci MAP nebo ve spolupráci s MAP a zapojenými subjekty
- zveřejnění na stránkách měst dotčeného území
- vytvoření propagačních materiálů na jednotlivé akce

2. systém interní komunikace

- interní komunikace byla založena primárně na osobních setkáních, pracovních schůzkách, schůzkách realizačního týmu atd.
- ze schůzek realizačního týmu (administrativní tým a manažeři klíčových aktivit) jsou pořizovány zápisy, ty jsou zasílány elektronickou poštou všem členům realizačního týmu i v případě neúčasti na samotné schůzce.
- pro členy realizačního týmu byl zřízen sdílený cloudový prostor na Disku Google.com. V případě potřeby jsou jednotlivé dokumenty zpřístupňovány i dalším osobám podílejících se na zpracování MAP.
- členům ŘV jsou materiály průběžně zasílány elektronickou poštou, nebo minimálně týden před termínem schůze ŘV (viz. Jednací řád výboru MAP Polabí).

Cílové skupiny komunikační strategie

- děti MŠ
- děti ZŠ
- pedagogové MŠ
- pedagogové ZŠ
- ředitelé MŠ
- ředitelé ZŠ
- rodiče
- veřejnost
- zástupci z řad veřejné správy



EVROPSKÁ UNIE
Evropské strukturální a investiční fondy
Operační program Výzkum, vývoj a vzdělávání



Nástroje komunikační strategie:

1. osobní setkání
2. internet – webové stránky
3. cloudové úložiště Google
4. místní tisk
5. semináře a veřejná projednání
6. dotazníkové šetření

Formy komunikační strategie:

- účast na setkání realizačního týmu, ŘV, pracovních skupinách, síťování
- dotazníkové šetření, online dotazníky
- emailová komunikace
- tištěná forma - místní tisk

Příklady komunikační strategie: Zveřejnění aktivit v tištěné podobě



10.5 Způsoby a termíny přijímání podnětů a připomínek

Podněty a připomínky přijímá MAP prostřednictvím emailu info@maspolabi.cz, zveřejněném na webových stránkách map-polabi.webnode.cz a písemně na adrese: Kancelář MAS Polabí, o.p.s., Husovo náměstí 23, Lysá nad Labem. K zasílání podnětů byla veřejnost vyzvána v regionálním tisku.



EVROPSKÁ UNIE
Evropské strukturální a investiční fondy
Operační program Výzkum, vývoj a vzdělávání



MINISTERSTVO ŠKOLSTVÍ,
MLÁDEŽE A TĚLOVÝCHOVY

10.6 Způsoby a termíny pro vypořádání připomínek

Způsob vypořádání připomínek písemný, telefonický nebo osobní, odvíjí se od způsobu podané připomínky. Termín pro vypořádání připomínek je stanoven na 30 kalendářních dní ode dne doručení připomínky.



EVROPSKÁ UNIE
Evropské strukturální a investiční fondy
Operační program Výzkum, vývoj a vzdělávání


MINISTERSTVO ŠKOLSTVÍ,
MLÁDEŽE A TĚLOVÝCHOVY

11. Seznam zkratek

EU	Evropská unie
IROP	Integrovaný regionální operační program
VP	Individuální vzdělávací plán
KAP	Krajský akční plán
MAP	Místní akční skupina
MAS	Místní akční skupina
MC	mateřské centrum
MŠ	mateřská škola
MŠMT	Ministerstvo školství, mládeže a tělovýchovy
ORP	obec s rozšířenou působností
OSPOD	orgán sociálně-právní ochrany dětí
SCLLD	strategie komunitně vedeného místního rozvoje
SŠ	střední škola
ZŠ	základní škola
ZŠ JAK	Základní škola Jana Amose Komenského



EVROPSKÁ UNIE
Evropské strukturální a investiční fondy
Operační program Výzkum, vývoj a vzdělávání



MINISTERSTVO ŠKOLSTVÍ,
MLÁDEŽE A TĚLOVÝCHOVY

12. Přehled příloh

příloha č. 1 Místní akční plán

příloha č. 2 Zásobník projektů



EVROPSKÁ UNIE
Evropské strukturální a investiční fondy
Operační program Výzkum, vývoj a vzdělávání



MINISTERSTVO ŠKOLSTVÍ,
MLÁDEŽE A TĚLOVÝCHOVY



EVROPSKÁ UNIE
Evropské strukturální a investiční fondy
Operační program Výzkum, vývoj a vzdělávání



Místní akční plán

ORP Lysá nad Labem a Benátky nad Jizerou

2017-2023



EVROPSKÁ UNIE
Evropské strukturální a investiční fondy
Operační program Výzkum, vývoj a vzdělávání



Obsah

1. Akční plánování.....	1
2. Aktivity Akčního plánu.....	6



Akční plánování

Akční plánování (AP) v rámci MAP se zaměřuje na tzv. měkké aktivity, které jsou připraveny nebo naplánovány k realizaci v následujícím období. Ideálně s případným přesahem do realizačního období MAP II. V této části se proto nezabýváme investičními projekty (Priorita 6), které jsou uvedeny v příloze č. 2 - Zásobník projektů MAP.

1. Priority Akčního plánu

Priorita 1 – Zajištění kvalitního polytechnického vzdělávání		
SC 1.1. Vybudování sítě podporující technické vzdělávání v MŠ, ZŠ, NNO dalšími odbornými institucemi.		
Opatření 1.1.1 Spolupráce MŠ, ZŠ k podpoře a zajištění polytechnického vzdělávání i z hlediska neformálního vzdělávání, vybudování základny a procesu pro zapojení žáků se SVP i nadaných žáků		
Aktivita školy	1.1.1 AŠ 1 1.1.1 AŠ 2 1.1.1 AŠ 3	Organizace řemeslných a odborných akcí ve spolupráci s NNO, SŠ, ZŠ Rozvoj dovedností pedagogů v polytechnickém vzdělávání Mentoring (šablony)
Aktivita spolupráce	1.1.1 ASP 1 1.1.1 ASP 2 1.1.1 ASP 3 1.1.1 ASP 4 2.1.1 ASP 5	Vzájemná spolupráce pedagogů ZŠ, MŠ- sdílení technického vybavení, stavebnic, technického koutku. Sdílení zkušeností pedagogů z různých škol prostřednictvím vzájemných návštěv pro MŠ a ZŠ (šablony) Tematická oborová setkání pedagogů ZŠ, MŠ, NNO. Setkání žáků ZŠ s řemeslníky a OSVČ. Exkurze do muzeí, galerií, Botanické zahrady, spolupráce s odbornými středními školami.
Infrastruktura		
Opatření 1.1.2 Vybudování platformy pro podporu Polytechnického vzdělávání, společné projekty		
Aktivita školy	1.1.2 AŠ 1	Rozvoj pedagogů MŠ a ZŠ (šablony)

Priorita 2 – Zajištění kvalitního vzdělávání		
SC 2.1. Vybudování sítě mezi MŠ, ZŠ, neziskovými organizacemi, organizacemi zájmového vzdělávání a dalšími odbornými institucemi		
Opatření 2.1.1 Prohloubení spolupráce vedoucí ke zkvalitnění formálního i neformálního vzdělávání a vybudování základny pro úspěšné zapojení žáků se SVP do vzdělávacího procesu a zapojení nadaných žáků		
Aktivita školy	2.1.1 AŠ 1 2.1.1 AŠ 2 2.1.1 AŠ 3	Prevence syndromu vyhoření - teambulding MŠ Osobnostně sociální rozvoj předškolních pedagogů MŠ (šablony)



		Vzdělávání pedagogických pracovníků ZŠ – Mentoring (šablony)
Aktivita spolupráce	2.1.1 ASP 1 2.1.1 ASP 2 2.1.1 ASP 3 2.1.1 ASP 4 2.1.1 ASP 5 2.1.1 ASP 6 2.1.1. ASP 7 2.1.1. ASP 8 2.1.1. ASP 9	Vzájemná spolupráce pedagogů ZŠ - Matematická gramotnost (šablony) Vzájemná spolupráce pedagogů ZŠ – Čtenářská gramotnost (šablony) Vzájemná spolupráce pedagogů ZŠ – Inkluze (šablony) Sdílení zkušeností pedagogů z různých škol prostřednictvím vzájemných návštěv pro MŠ a ZŠ (šablony) Tematická oborová setkání pedagogů ZŠ nadregionálního charakteru Z truhly našich babiček Tematické besedy žáků ZŠ s významnými osobnostmi (sportovci, policisté, historici, starosta, senioři, ostatní profese) Exkurze do muzeí, galerií, Botanické zahrady Akvizice knižních publikací do školních knihoven
Infrastruktura		
Opatření 2.1.2 Vybudování platformy pro podpůrné skupiny ředitelů, pedagogů, rodičů a odborníků a jejich vzájemnou spolupráci, výměnu zkušeností, společné projekty		
Aktivita školy	2.1.2 AŠ 1	Osobnostně sociální rozvoj předškolních pedagogů MŠ a ZŠ (šablony)
Aktivita spolupráce	2.1.2 ASP 1 2.1.2 ASP 2 2.1.2 ASP 3 2.1.2 ASP 4 2.1.2 ASP 5	Odborně zaměřená tematická setkávání a spolupráce s rodiči dětí v MŠ a ZŠ (šablony) Kavárna pro ředitele a zřizovatele MŠ a ZŠ Vytvoření metodických materiálů pro neaprobované pedagogy ve spolupráci s PedF UK a leadry v území Vytvoření pracovní pozice Leader začínajících pedagogů Rodiče: nečekání spojenci školy – kurz pro pedagogy
Infrastruktura		
Opatření 2.1.3 Nastavení systémové spolupráce mezi MŠ a ZŠ při procesu přijímání dětí a žáků v průběhu celého školního roku		
Aktivita školy		
Aktivita spolupráce	1.1.3 ASP 1	3P – předškoláci, prvňáci, PPP
Infrastruktura		

Priorita 2 - Zajištění kvalitního vzdělávání		
SC 2.2. Zvýšení kvalifikace pedagogických pracovníků, vzdělávání pedagogických pracovníků v rámci SVL		
Opatření 2.2.1 Zajištění odborných workshopů a tematických setkání (příklady dobré praxe), podpora prevence rizikového chování a dalších negativních projevů jako je sebepoškozování, anorexie aj.		
Aktivita školy	2.2.1 AŠ 1 2.2.1 AŠ 2 2.2.1 AŠ 3 2.2.1 AŠ 4 2.2.1 AŠ 5 2.2.1 AŠ 6	Vzdělávání ped. pracovníků MŠ a ZŠ - Čtenářská pregramotnost (šablony) Vzdělávání ped. pracovníků MŠ a ZŠ - Matematická pregramotnost (šablony) Vzdělávání ped. pracovníků MŠ a ZŠ - Inkluze (šablony) Specifika práce s dvouletými dětmi v MŠ (šablony) Seminář Marka Hermanna Přednáška PhDr. Michaela Kaslová - Matematika a logika dětí v mateřských školách



	2.2.1 AŠ 7 2.2.1 AŠ 8 2.2.1 AŠ 9 2.2.1 AŠ 10 2.2.1 AŠ 11 2.2.1 AŠ 12 2.2.1 AŠ 13	Kurz: Žák s poruchami chování v běžné škole Jak vést ke čtenářské gramotnosti - práce s knihou a ilustracemi- Sulovská Jarmila Děti a knihy - Přednáška paní PhDr. Laufkové Feuersteinova metoda Předškolní dítě a negativní vlivy Přednáška Radostné dětství: Prof. PhDr Karel Rýdl CSc. Podpora výuky přírodovědných předmětů – pokusy z fyziky, Přírodovědné vycházky; spolupráce s MFF UK a vědeckou společností BELECO
Aktivita spolupráce	2.2.1 ASP 1	Příklady dobré praxe – síťování škol mimo regiony
Infrastruktura		

Priorita 3 - Podpora inkluzivního vzdělávání		
SC 3.1. Podpora škol v rozvoji inkluzivního vzdělávání		
Opatření 3.1.1 Podpora logopedických pracovníků a tříd, asistentů pedagoga, školních asistentů, školních psychologů, speciálních pedagogů, podpora dětí s jiným mateřským jazykem než ČJ		
Aktivita školy	3.1.1 AŠ 1	Prevence logopedických vad a komunikačních schopností v MŠ (šablony) Školní asistent pro MŠ a ZŠ (šablony) Sociální pedagog pro MŠ a ZŠ (šablony) Školní psycholog pro MŠ a ZŠ (šablony) Školní speciální pedagog pro MŠ a ZŠ (šablony) Rodilý mluvčí pro výuku cizích jazyků
Aktivita spolupráce	3.1.1 ASP 1 3.1.1 ASP 2 3.1.1 ASP 3 3.1.1 ASP 4 3.1.1 ASP5	Sdílený logoped (šablony II) Sdílený školní psycholog (šablony II) Sdílený školní speciální pedagog (šablony II) Sdílený školní asistent (šablony II) Sdílený rodilý mluvčí pro výuku cizích jazyků v MŠ a ZŠ
Infrastruktura		
Opatření 3.1.2 Pořádání odborných workshopů k problematice inkluze		
Aktivita školy	3.1.2 AŠ 1 3.1.2 AŠ 2 3.1.2 AŠ 3 3.1.2 AŠ 4 3.1.2 AŠ 5	Vzdělávání ped. pracovníků MŠ a ZŠ - Inkluze a individualizace (šablony) Doučování žáků ZŠ ohrožených školním neúspěchem (šablony) Děti v MŠ a ZŠ s cizím mateřským jazykem Novela školského zákona v praxi MŠ – Bc.Lenka Polášková Školní program INPP - Sally Goddard Blythe
Aktivita spolupráce	3.1.2 ASP 1	Společné setkání pracovníků PPP a pedagogů nad Katalogy podpůrných opatření
Infrastruktura		

Priorita 3 - Podpora inkluzivního vzdělávání		
SC 3.2. Spolupráce rodiny a školy, setkávání s komunitou		
Opatření 3.2.1 Metodické vedení rodičů a volba metod, identifikace vzdělávacích a výchovných problémů dětí a hledání jejich řešení		
Aktivita školy	3.2.1 AŠ 1	Doučování žáků ZŠ ohrožených školním neúspěchem (šablony)



Aktivita spolupráce	3.2.1 ASP 1 3.2.1 ASP 2 3.2.1 ASP 3	Sdílení zkušeností MŠ vzájemnými návštěvami (šablony) Vznik podpůrné skupiny rodičů a pedagogů dětí s SVP Rodinná terapie
Infrastruktura		
Opatření 3.2.2 Zvyšování povědomí o inkluzi v místní komunitě		
Aktivita školy	3.2.2 AŠ 1	Odborně zaměřená tematická setkávání a spolupráce s rodiči dětí v MŠ a ZŠ (šablony)
Aktivita spolupráce	3.2.2 ASP 1	Besedy pracovníků PPP a jiných odborníků a rodičů
Infrastruktura		

Priorita 3 - Podpora inkluzivního vzdělávání		
SC 3.3 – Podpora činností pro nadané děti a žáky		
Opatření 3.3.1 Rozšíření metodických podkladů pro pedagogické pracovníky, vzdělávací aktivity pro pedagogy, příprava vzdělávacích programů pro nadané děti a spolupráce škol v identifikaci žáků pro ZUŠ		
Aktivita školy	3.3.1 AŠ 1	Kurz: Žák s nadáním a talentem v běžné škole
Aktivita spolupráce	3.3.1 ASP 1	Setkání pedagogů a rodičů nadaných dětí
Infrastruktura		
Opatření 3.3.2 Technické vybavení, využití inovativních metod a přístupů pro nadané žáky		
Aktivita školy	3.3.2 AŠ 1 3.3.2 AŠ 2	Školní asistent (šablony) Chůva (šablony)
Aktivita spolupráce	3.3.2 ASP 1	Sdílené metodiky, pomůcky a pracovní listy pro nadané děti
Infrastruktura		

Priorita 4 - Podpora zájmového a neformálního vzdělávání		
SC 4.1 – Aktivity a činnosti spolupráce škol a zájmového vzdělávání i dalších organizací v oblasti volnočasových aktivit		
Opatření 4.1.1 Např. poskytnutí nebo sdílení vybavení a prostoru pro zájmové vzdělávání, aktivní účast externích odborníků ve vzdělávacím procesu		
Aktivita školy	4.1.1 AŠ 1	Klub zábavné logiky a deskových her pro žáky ZŠ (šablony) Čtenářský klub pro žáky ZŠ (šablony)
Aktivita spolupráce	4.1.1 ASP 1 4.1.1. ASP 2	Tržiště volného času Kurzy první pomoci
Infrastruktura	4.1.1 AI 1	Sdílení prostor MŠ pro vzdělávací aktivity MAP
Opatření 4.1.2 Diverzifikace škol na základě nabídky volnočasových aktivit		
Aktivita školy		
Aktivita spolupráce	4.1.2. ASP 1	Vzdělávací výlety pro děti/žáky se sociálně slabých rodin
Infrastruktura		
Opatření 4.1.3 Podpora nabídky ZUŠ pro děti se SVP		
Aktivita školy		
Aktivita spolupráce		
Infrastruktura		



Priorita 5 - Administrativně technická podpora		
SC 5.1 – Fundraising		
Opatření 5.1.1 Odnětí administrativní zátěže ředitelům a jejich zástupcům		
Aktivita školy	5.1.1 AŠ 1	Pilotní projekt Asistent/ka ředitele –administrativní podpora
Aktivita spolupráce		
Infrastruktura		
Opatření 5.1.2 Zajištění dotačního managementu pro školy, zajištění podpory při přípravě projektových záměrů		
Aktivita školy		
Aktivita spolupráce	5.1.2 ASP 1 5.1.2 ASP 2	Společné vzdělávací aktivity pro zřizovatele a ředitele Vytvoření sdílené pracovní pozice Fundrisera
Infrastruktura		
Opatření 5.1.3 Zajištění vícezdrojového financování		
Aktivita školy	5.1.3 AŠ 1 5.1.3 AŠ 2 5.1.3 AŠ 3	Participace v projektech zjednodušeného financování - Šablony, Šablony II Participace v projektu MAP II Realizace dotačních titulů z IROP
Aktivita spolupráce		
Infrastruktura		

Priorita 5 - Administrativně technická podpora		
SC 5.2 – Zajištění technického personálu pro přípravu investičních projektů		
Opatření 5.2.1 Zajištění a sdílení technického dozoru, projektantů a dalších osob pro zadávání projektové dokumentace, výběrových řízení atd.		
Aktivita školy		
Aktivita spolupráce	5.2.1 ASP 1	Vytvoření sdílené pracovní pozice PROJEKTANT/TECHNICKÝ DOZOR
Infrastruktura		

Priorita 5 - Administrativně technická podpora		
SC 5.3 – Dostatek nepedagogických pracovníků		
Opatření 5.3.1 Zajištění personálu na technických pozicích, jako jsou uklízečky, údržbáři, správci IT systémů, vrátní, recepční aj., kteří zajišťují bezpečnost a plynulost vzdělávacího procesu		
Aktivita školy		
Aktivita spolupráce	5.3.1 ASP 1	Diskuse se zřizovateli o poskytnutí dostatečného fin. zázemí
Infrastruktura		



2. Aktivity Akčního plánu

Tato kapitola popisuje jednotlivé naplánované aktivity a uvádí předběžný rozpočet. Veškeré aktivity jsou součástí aktuálně tvořeného konceptu, proto je možné, že některé z aktivit se nakonec nerealizují nebo se jiné do plánu aktivit dostanou.

V rámci zjednodušení uvádíme všechny aktivity označené v Přehledu aktivit “(šablona)”, tedy ty, které jsou nebo budou realizovány v rámci projektů zjednodušeného financování OP VVV a MŠMT, na samostatné příloze. Jedná se o soupis realizovaných projektů v rámci působnosti MAS Polabí, o.p.s., včetně finanční nákladů poskytnutých.

Níže uvádíme pouze aktivity realizované v rámci MAP, případně plánované pro realizaci v MAP II.

Vazba na prioritní oblast a název aktivity:	1.1.1 Podpora technického vzdělávání a spolupráce s řemeslníky a OSVČ z území a vznik platformy
Charakteristika aktivity:	Vedení výukových hodin externími odborníky např. ze strojírenských firem.
Realizátor:	ZŠ, podnikatelé, MAP Polabí
Spolupráce:	ZŠ, podnikatelů
Indikátor:	Počet uskutečněných exkurzí
Časový harmonogram:	2019-2023
Rozpočet:	30 000 Kč
Zdroje:	Zdroje EU – OP VVV



Vazba na prioritní oblast a název aktivity:	1.1.2. Podpora polytechnického a přírodovědného vzdělávání - ekologie
Charakteristika aktivity:	Přednášky a workshop na téma: ekologická výchova, odpady, kompostování, vermikompostování. Nákup kompostérů, vermikompostérů, názorné příklady. Zaměřeno pro děti MŠ, ZŠ.
Realizátor:	MAP, ZŠ, MŠ
Spolupráce:	Dotčená ZŠ, MŠ, zřizovatel
Indikátor:	Počet realizovaných akcí
Časový harmonogram:	2019-2023
Rozpočet:	20 000 Kč/rok
Zdroje:	Zdroje EU – OP VVV

Vazba na prioritní oblast a název aktivity:	1.1.3. Exkurze žáků a spolupráce s místními firmami.
Charakteristika aktivity:	Ukázky denních činností zaměstnanců firem. Workshopy v dílnách OSVČ. Nákup a sdílení materiálu a technického vybavení dílen.
Realizátor:	MAP, ZŠ, MŠ
Spolupráce:	Dotčená ZŠ, MŠ, zřizovatel
Indikátor:	Počet realizovaných akcí
Časový harmonogram:	2019-2023
Rozpočet:	50 000 Kč/rok
Zdroje:	Zdroje EU – OP VVV



Vazba na prioritní oblast a název aktivity:	1.1.3 ASP 1 3P – předškoláci, prvňáci, PPP
Charakteristika aktivity:	Každoroční setkání učitelů předškolních dětí v MŠ, pedagogů 1. stupně a pracovníků PPP k požadavkům na vstup dětí do 1. třídy ZŠ.
Území dopadu:	ORP Lysá nad Labem, Benátky nad Jizerou
Realizátor:	MAP Polabí
Spolupráce	Jednotlivé MŠ a ZŠ, PPP Nymburk, PPP Mladá Boleslav
Indikátory:	Počet setkání
Časový harmonogram:	1x ročně (2018-2023)
Rozpočet (odhad):	5000 Kč/rok
Zdroje financování:	zdroje EU – OP VVV

Vazba na prioritní oblast a název aktivity:	2.1.1 AŠ 1 Prevence syndromu vyhoření - oblast MŠ
Charakteristika aktivity:	Pravidelný teambuilding pro zaměstnance mateřských škol. Jednodenní nebo víkendový pobyt s programem podporující vztahy na pracovišti, předcházení syndromu vyhoření.
Území dopadu:	ORP Lysá nad Labem, Benátky nad Jizerou
Realizátor:	Jednotlivé MŠ
Spolupráce	MAP Polabí
Indikátory:	Počet MŠ, které se účastní teambuildingu
Časový harmonogram:	1x ročně (2018-2023)
Rozpočet (odhad):	20 000 - 40 000 Kč za jednu MŠ/rok
Zdroje financování:	zdroje EU – OP VVV



Vazba na prioritní oblast a název aktivity:	2.1.1 ASP 5 Tematická oborová setkání pedagogů ZŠ nadregionálního charakteru
Charakteristika aktivity:	Pravidelná setkání pedagogů jednotlivých předmětů za účelem sdílení zkušeností, problémů, novinek a metodik. Případně se zvaným odborníkem. Zaměření na obory mimo povinné oblasti MAP, jako jsou jednotlivé výchovy, dějepis, zeměpis, apod...
Území dopadu:	ORP Lysá nad Labem, Benátky nad Jizerou, zapojené regiony
Realizátor:	MAP Polabí
Spolupráce:	ZŠ, realizátoři partnerských MAP
Indikátory:	Počet setkání
Časový harmonogram:	4x ročně (2018 – 2023)
Rozpočet (odhad):	8000 Kč/setkání
Zdroje financování:	zdroje EU – OP VVV

Vazba na prioritní oblast a název aktivity:	2.1.1 ASP 7 Tematické besedy žáků ZŠ s významnými osobnostmi regionu (sportovci, policisté, historici, starosta, senioři, ostatní profese)
Charakteristika aktivity:	Pravidelná pořádání besed žáků ZŠ s významnými osobnostmi regionu - policisté, historici, starosta města, sportovci, senioři.
Území dopadu:	ORP Lysá nad Labem, Benátky nad Jizerou, zapojené regiony
Realizátor:	MAP Polabí
Spolupráce:	ZŠ, realizátoři partnerských MAP
Indikátory:	Počet setkání
Časový harmonogram:	2x ročně (2018 – 2023)
Rozpočet (odhad):	8000 Kč/setkání
Zdroje financování:	zdroje EU – OP VVV



Vazba na prioritní oblast a název aktivity:	2.1.1 ASP 8 Exkurze do muzeí a galerií a jiných kulturně zaměřených institucí
Charakteristika aktivity:	Návštěva žáků ZŠ Muzea policie, Tereziína atd.
Území dopadu:	ORP Lysá nad Labem, Benátky nad Jizerou, zapojené regiony
Realizátor:	MAP Polabí
Spolupráce:	ZŠ, realizátoři partnerských MAP
Indikátory:	Počet setkání
Časový harmonogram:	1x ročně (2018 – 2023)
Rozpočet (odhad):	8000 Kč/setkání
Zdroje financování:	zdroje EU – OP VVV

Vazba na prioritní oblast a název aktivity:	2.1.1 ASP 9 Akvizice knižních publikací do školních a příručních knihoven
Charakteristika aktivity:	Jednorázový nákup čtenářsky zajímavých a přívětivých knižních titulů do příručních a školních knihoven. Podpora rozvoje čtenářské gramotnosti. Zapojení žáků do vytvoření akvizičního plánu, práce s knihou a s činnostmi spojenými při výpůjčním procesu.
Území dopadu:	ORP Lysá nad Labem, Benátky nad Jizerou, zapojené regiony
Realizátor:	MAP Polabí
Spolupráce:	ZŠ, realizátoři partnerských MAP
Indikátory:	Počet zakoupených knih
Časový harmonogram:	Jednorázově (2018 – 2023)
Rozpočet (odhad):	20 000 Kč
Zdroje financování:	zdroje EU – OP VVV



Vazba na prioritní oblast a název aktivity:	2.1.2 ASP 2 Kavárna pro ředitele a zřizovatele MŠ a ZŠ
Charakteristika aktivity:	Pravidelná setkání pro ředitele a zřizovatele MŠ a ZŠ na podporu vzájemné komunikace, sdílení zkušeností, problémů, novinek, apod. Součástí program budou také přednášky zaměřené na oblast zájmu jednotlivých aktérů nebo na rozvoj osobnosti a psychohygienu.
Území dopadu:	ORP Lysá nad Labem, Benátky nad Jizerou
Realizátor:	MAP Polabí
Spolupráce:	MŠ a ZŠ, zástupci zřizovatelů
Indikátory:	Počet setkání
Časový harmonogram:	8 x ročně (2017-2023)
Rozpočet (odhad):	64 000 setkání/rok
Zdroje financování:	zdroje EU – OP VVV

Vazba na prioritní oblast a název aktivity:	2.1.2 ASP 3 Vytvoření metodických materiálů pro neaprobované pedagogy ve spolupráci s PedF UK a leadry v území
Charakteristika aktivity:	Na základě poptávky škol v ORP vytvoření metodických materiálů pro jednotlivé předměty pro pedagogy, kteří předmět vyučují, ale jsou bez potřebné aproby.
Území dopadu:	ORP Lysá nad Labem, Benátky nad Jizerou
Realizátor:	MAP Polabí
Spolupráce:	PedF UK, jednotlivé ZŠ
Indikátory:	Vytvořené metodiky
Časový harmonogram:	2018-2023
Rozpočet (odhad):	
Zdroje financování:	zdroje PedF UK



Vazba na prioritní oblast a název aktivity:	2.1.2 ASP 4 Vytvoření pracovní pozice Leader začínajících pedagogů
Charakteristika aktivity:	Vytvoření pracovní pozice LEADER pro začínající pedagogy, který bude nápomocen při řešení individuálních, převážně administrativních a metodických problémů začínajících pedagogů. Leader bude také realizovat semináře pro začínající pedagogy.
Území dopadu:	ORP Lysá nad Labem, Benátky nad Jizerou
Realizátor:	MAP Polabí
Spolupráce:	
Indikátory:	Pracovní pozice, DPP
Časový harmonogram:	2018-2023
Rozpočet (odhad):	Limit 120 000 Kč/rok
Zdroje financování:	zdroje EU – OP VVV

Vazba na prioritní oblast a název aktivity:	2.1.2 ASP 5 Rodiče: nečekaní spojenci školy – kurz pro pedagogy
Charakteristika aktivity:	Seminář a sdílení dobré praxe pro pedagogy MŠ a ZŠ zlepšující zapojení rodičů do pedagogického procesu. Seminář je pořádán Člověkem v tísní.
Území dopadu:	ORP Lysá nad Labem, Benátky nad Jizerou
Realizátor:	MAP Polabí
Spolupráce:	Jednotlivé zapojené ZŠ a MŠ
Indikátory:	Počet MŠ a ZŠ, které se účastní semináře
Časový harmonogram:	1x 2018
Rozpočet (odhad):	15 000 Kč
Zdroje financování:	zdroje EU – OP VVV



Vazba na prioritní oblast a název aktivity:	2.2.1 AŠ 5 Seminář PhDr. Marka Hermanna
Charakteristika aktivity:	Celodenní seminář s lektorem Markem Hermanem - podle knihy, kterou napsal pro rodiče a pedagogy. Tématem semináře je sebepoznání a seberozvoj člověka. Vnímání světa tříletými dětmi, poznávání sebe sama. Určeno pedagogům MŠ.
Území dopadu:	ORP Lysá nad Labem, Benátky nad Jizerou
Realizátor:	MAP Polabí
Spolupráce:	Zapojené MŠ
Indikátory:	Počet účastníků semináře
Časový harmonogram:	2018-2019
Rozpočet (odhad):	10 000 Kč
Zdroje financování:	Zdroje EU – OP VVV

Vazba na prioritní oblast a název aktivity:	2.2.1 AŠ 6 Přednáška PhDr. Michaela Kaslová - Matematika a logika dětí v mateřských školách
Charakteristika aktivity:	Návod na vytváření předmatematických představ u předškolních dětí v návaznosti na učivo základních škol. Podpora a rozvoj matematické gramotnosti formou budování předmatematických představ. Procvičení znalostí a odstranění neznalostí netradičně, ale i tradičně, přiměřeně věku. Určeno pro pedagogy a širší veřejnost.
Realizátor:	MAP Polabí
Spolupráce:	Zúčastněné MŠ
Indikátor:	Počet účastníků
Časový harmonogram:	1x ročně 2018
Rozpočet:	30 000
Zdroje:	Zdroje EU – OP VVV



Vazba na prioritní oblast a název aktivity:	2.2.1 AŠ 7 Kurz: Žák s poruchami chování v běžné škole
Charakteristika aktivity:	Kurz organizovaný Člověkem v tísni zaměřený na problematiku praxe pedagogů pracujících s dětmi s poruchami chování a jejich úspěšné začlenění do vzdělávacího procesu.
Realizátor:	MAP Polabí
Spolupráce:	Zúčastněné ZŠ
Indikátor:	Počet účastníků
Časový harmonogram:	1x ročně 2018
Rozpočet:	10 000 Kč
Zdroje:	Zdroje EU – OP VVV

Vazba na prioritní oblast a název aktivity:	2.2.1 AŠ 8 Jak vést ke čtenářské gramotnosti - práce s knihou a ilustracemi - Sulovská Jarmila
Charakteristika aktivity:	Prožitkové učení v MŠ jako prostředek přípravy na školu, tvorba vztahu dítě-kniha, podpora čtení, rozvoj řeči. Určeno pro pedagogy a širší veřejnost.
Realizátor:	MAP Polabí
Spolupráce:	Dotčená MŠ, zřizovatel
Indikátor:	Počet realizovaných přednášek, počet účastníků
Časový harmonogram:	1 x ročně (2018-2023)
Rozpočet:	25 000 Kč/ 2018-2023
Zdroje:	Zdroje EU



Vazba na prioritní oblast a název aktivity:	2.2.1 AŠ 9 Děti a knihy - Přednáška paní PhDr. Laufkové
Charakteristika aktivity:	Přednáška zaměřena na podporu a rozvoj čtenářské gramotnosti, čtenářské pregramotnosti a literatury pro děti. Témata: Proč dnes děti špatně mluví, proč je jim špatně rozumět, jaký je vliv knihy na rozvoj řeči, logopedie. Zaměřeno na pedagogy MŠ a širší veřejnost.
Realizátor:	MAP Polabí
Spolupráce:	Dotčená MŠ, veřejnost
Indikátor:	Počet účastníků přednášky
Časový harmonogram:	1 ročně, 2018-2023
Rozpočet:	25000 Kč/2018-2023
Zdroje:	Zdroje EU –OP VVV

Vazba na prioritní oblast a název aktivity:	2.2.1 AŠ 10 Feuersteinova metoda
Charakteristika aktivity:	Seznámení s metodou, jak zvýšit efektivitu učení a pracovat s chybou. Podpora inkluze, příčiny školního neúspěchu, učíme se učit. Zaměřena ve speciální úpravě pro děti věku 3 let - MŠ. Určena pro pedagogy a širší veřejnost.
Realizátor:	MAP Polabí
Spolupráce:	Dotčené MŠ
Indikátor:	Počet realizovaných přednášek
Časový harmonogram:	2018-2023
Rozpočet:	5000 Kč/akce
Zdroje:	Zdroje EU – OP VVV



Vazba na prioritní oblast a název aktivity:	2.2.1 AŠ 12 Předškolní dítě a negativní vlivy
Charakteristika aktivity:	Přednáška na téma jak poznat ohrožené děti v rodině, ale i ve škole (šikana již v MŠ). Předcházení a prevence šikany, chování dětí, jak poznat- testy, jak s dětmi pracovat.
Realizátor:	MAP Polabí
Spolupráce:	Dotčené MŠ, zřizovatel
Indikátor:	Počet účastníků přednášky
Časový harmonogram:	2018-2023
Rozpočet:	10 000 Kč
Zdroje:	Zdroje EU – OP VVV

Vazba na prioritní oblast a název aktivity:	2.2.1 AŠ 13 Přednáška Radostné dětství: Prof. PhDr Karel Rýdl CSc.
Charakteristika aktivity:	Aktivita zaměřená na psychologii dítěte. Jak nás dětství ovlivní pro další vývoj v životě, jaké byly přístupy rodičů k výchově dětí v minulém století a jaký je přístup k výchově dnes. Přednáška určena pedagogům i širší veřejnosti.
Realizátor:	MAP Polabí
Spolupráce:	Dotčená MŠ a ZŠ, veřejnost
Indikátor:	Počet účastníků přednášky
Časový harmonogram:	2018-2023
Rozpočet:	5000 Kč
Zdroje:	Zdroje EU – OP VVV



Vazba na prioritní oblast a název aktivity:	2.2.1 AŠ 14 Pokusy z fyziky, přírodovědné vycházky
Charakteristika aktivity:	Aktivita zaměřená podporu výuky přírodovědných předmětů – pokusy z fyziky, přírodovědné vycházky.
Realizátor:	MAP Polabí
Spolupráce:	Dotčená MŠ a ZŠ, veřejnost
Indikátor:	Počet účastníků přednášky
Časový harmonogram:	2018-2023
Rozpočet:	20 000 Kč
Zdroje:	Zdroje EU – OP VVV

Vazba na prioritní oblast a název aktivity:	2.1.1 ASP 5 Z truhly našich babiček
Charakteristika aktivity:	Projekt mezigeneračního čtení a vyprávění dětem - Klub důchodců, vlastní babičky, ale i rodiče, osobnosti. Jedná se o aktivitu podpořit zájem o čtenářskou gramotnost u dětí ze stran jejich nejbližších členů rodin, ale také překonávání mezigeneračních rozdílů a bariér, navazování kontaktů u dětí se seniory.
Realizátor:	MAP Polabí
Spolupráce:	Dotčené MŠ, ZŠ, knihovny, DD, veřejnost
Indikátor:	Počet realizovaných projektů
Časový harmonogram:	2018-2023
Rozpočet:	15 000 Kč
Zdroje:	Zdroje EU – OP VVV



Vazba na prioritní oblast a název aktivity:	2.2.1 ASP 1 Příklady dobré praxe – síťování škol mimo regiony
Charakteristika aktivity:	Výjezdní jednodenní program pro pedagogy I zřizovatele do vytipovaných škol mimo oblast ORP za účelem sdílení a příkladů dobré praxe.
Realizátor:	MAP Polabí
Spolupráce:	Zúčastněné MŠ a ZŠ
Indikátor:	Počet výjezdů
Časový harmonogram:	1x ročně 2018 - 2023
Rozpočet:	25 000 Kč
Zdroje:	Zdroje EU – OP VVV

Vazba na prioritní oblast a název aktivity:	2. 2. 1 Příklady dobré praxe ve výuce studentů pedagogických fakult na ZŠ
Charakteristika aktivity:	Podpora výuky v hodinách formou práce asistentů, studentů univerzit. Sdílení dobré praxe, oboustranná výměna zkušeností.
Realizátor:	ZŠ, MAP Polabí
Spolupráce:	ZŠ, Univerzity.
Indikátor:	Počet hodin praxe studentů.
Časový harmonogram:	2019-2023
Rozpočet:	15 000 Kč/rok
Zdroje:	ZŠ, zřizovatel, zdroje EU- OP VVV



Vazba na prioritní oblast a název aktivity:	3.1.1. ASP 5 Rodilý mluvčí pro výuku cizích jazyků
Charakteristika aktivity:	Zapojení rodilého mluvčího do jazykové výuky v ZŠ i MŠ, možnost sdíleného vyučujícího pro ZŠ a MŠ.
Území dopadu:	ORP Lysá nad Labem, Benátky nad Jizerou, zapojené regiony
Realizátor:	MAP Polabí
Spolupráce:	ZŠ, realizátoři partnerských MAP
Indikátory:	Pracovní smlouva.
Časový harmonogram:	(2018 – 2023)
Rozpočet (odhad):	150 000 Kč/rok
Zdroje financování:	zdroje EU – OP VVV

Vazba na prioritní oblast a název aktivity:	3.1.2 AŠ 3 Děti v MŠ a ZŠ s cizím mateřským jazykem
Charakteristika aktivity:	Setkání zástupců pedagogů a ředitelů MŠ a ZŠ, sdílení zkušeností při práci s dětmi cizinců v MŠ a jejich začlenění do kolektivu. Zapojení odborníků na uvedenou problematiku a jejich konzultace s pedagogy.
Realizátor:	MAP Polabí
Spolupráce:	Dotčené MŠ a ZŠ, Externí odborníci na danou problematiku
Indikátor:	Počet účastníků setkání
Časový harmonogram:	2018-2023
Rozpočet:	5000 Kč
Zdroje:	Zdroje EU – OP VVV



Vazba na prioritní oblast a název aktivity:	3.1.2 AŠ 4 Novela školského zákona v praxi MŠ – Bc.Lenka Polášková
Charakteristika aktivity:	Právní aspekty provozu MŠ se zaměřením na pozici Asistenta pedagoga a inkluzi.
Realizátor:	MAP Polabí
Spolupráce:	Ředitelé, pedagogové a zřizovatelé MŠ
Indikátor:	Počet účastníků přednášky
Časový harmonogram:	2018
Rozpočet:	20 000 Kč
Zdroje:	Zdroje EU – OP VVV

Vazba na prioritní oblast a název aktivity:	3.1.2 AŠ 5 Školní program INPP - Sally Goddard Blythe
Charakteristika aktivity:	Přednáška zaměřená na neurologické příčiny poruch učení (hyperaktivita, dyslexie, špatná koncentrace, motorika, koordinace, agresivní chování atd.) a odbourání přetrvávajících primárních reflexů - seznámení s metodou. Určeno pro pedagogy a širší veřejnost.
Realizátor:	MAP Polabí
Spolupráce:	Dotčené MŠ a ZŠ, veřejnost
Indikátor:	Počet účastníků přednášky
Časový harmonogram:	2018-2023
Rozpočet:	10000 Kč/akce
Zdroje:	Zdroje EU



Vazba na prioritní oblast a název aktivity:	3.1.2 ASP 1 Společné setkání pracovníků PPP a pedagogů nad Katalogy podpůrných opatření
Charakteristika aktivity:	Společné setkání za účelem metodického vedení pedagogických pracovníků při práci s podpůrnými opatřeními.
Realizátor:	MAP Polabí
Spolupráce:	PPP, jednotlivé MŠ a ZŠ
Indikátor:	Počet účastníků přednášky
Časový harmonogram:	2x (2018-2023)
Rozpočet:	5 000 Kč/akce
Zdroje:	Zdroje EU – OP VVV

Vazba na prioritní oblast a název aktivity:	3.2.1 ASP 2 Vznik podpůrné skupiny rodičů a pedagogů dětí s SVP
Charakteristika aktivity:	Podpora vzniku skupiny rodičů dětí s SVP za účelem sdílení zkušeností, psychohygieny, výměny informací a společných konzultací s pedagogy.
Realizátor:	MAP Polabí
Spolupráce:	Rodiče, pedagogové MŠ a ZŠ
Indikátor:	Vznik podpůrné skupiny
Časový harmonogram:	2018-2023
Rozpočet:	5 000 Kč
Zdroje:	Zdroje EU – OP VVV



Vazba na prioritní oblast a název aktivity:	3.2.1 ASP 3 Rodinná terapie
Charakteristika aktivity:	Přednáška na téma výchova dětí. Proč je nutné nastavit pravidla u dětí a jak je nastavovat. Zaměřená na širokou veřejnost, rodiče.
Realizátor:	MAP Polabí
Spolupráce:	Rodiče, veřejnost
Indikátor:	Počet účastníků přednášky
Časový harmonogram:	2018-2023
Rozpočet:	5 000 Kč
Zdroje:	Zdroje EU – OP VVV

Vazba na prioritní oblast a název aktivity:	3.2.2 ASP 1 Besedy pracovníků PPP a jiných odborníků a rodičů
Charakteristika aktivity:	Besedy s odborníky na problematiku inkluze a rodiči za účelem zvýšení povědomí o principech a přínosech inkluze.
Realizátor:	MAP Polabí
Spolupráce:	Rodiče, pedagogové MŠ a ZŠ, odborníci, PPP Nymburk
Indikátor:	Počet besed
Časový harmonogram:	4x, 2018-2023
Rozpočet:	5 000 Kč/akce
Zdroje:	Zdroje EU – OP VVV



Vazba na prioritní oblast a název aktivity:	3.3.1 AŠ 1 Kurz: Žák s nadáním a talentem v běžné škole
Charakteristika aktivity:	Kurz organizovaný Člověkem v tísní zaměřený na práci s nadanými dětmi v ZŠ.
Realizátor:	MAP Polabí
Spolupráce:	Pedagogové MŠ a ZŠ
Indikátor:	Počet účastníků kurzu
Časový harmonogram:	2018-2023
Rozpočet:	10 000 Kč
Zdroje:	Zdroje EU – OP VVV

Vazba na prioritní oblast a název aktivity:	3.3.1 ASP 1 Setkání pedagogů a rodičů nadaných dětí
Charakteristika aktivity:	Podpora vzniku skupiny rodičů dětí s nadáním za účelem sdílení zkušeností, psychohygieny, výměny informací a společných konzultací s pedagogy.
Realizátor:	MAP Polabí
Spolupráce:	Pedagogové MŠ a ZŠ, rodiče
Indikátor:	Vznik skupiny
Časový harmonogram:	2018-2023
Rozpočet:	5 000 Kč
Zdroje:	Zdroje EU – OP VVV



Vazba na prioritní oblast a název aktivity:	3.3.2 ASP 1 Sdílené metodiky, pomůcky a pracovní listy pro nadané děti
Charakteristika aktivity:	Síť pedagogů v region sdílejících své materiály pro výuku dětí s nadáním.
Realizátor:	MAP Polabí
Spolupráce:	Pedagogové MŠ a ZŠ
Indikátor:	Soubor sdílených materiálů
Časový harmonogram:	2018-2023
Rozpočet:	10 000 Kč
Zdroje:	Zdroje EU – OP VVV

Vazba na prioritní oblast a název aktivity:	4.1.1 ASP 1 Tržiště volného času
Charakteristika aktivity:	Každoroční akce, kde se představí všechny volnočasové aktivity v ORP
Realizátor:	MAP Polabí
Spolupráce:	Volnočasové organizace
Indikátor:	Počet akcí
Časový harmonogram:	2018-2023
Rozpočet:	50 000 Kč/rok
Zdroje:	Zdroje EU – OP VVV



Vazba na prioritní oblast a název aktivity:	4.1.1 AI 1 Sdílení prostor MŠ pro vzdělávací aktivity MAP
Charakteristika aktivity:	Sdílení prostor MŠ pro vzdělávací aktivity MAP.
Realizátor:	MAP Polabí
Spolupráce:	Dotčená MŠ
Indikátor:	Počet akcí v prostorách MŠ
Časový harmonogram:	2018-2023
Rozpočet:	10 000 Kč/rok
Zdroje:	Zdroje EU – OP VVV

Vazba na prioritní oblast a název aktivity:	4.1.1 ASP 2 Kurzy první pomoci
Charakteristika aktivity:	Kurzy první pomoci vedené zdravotníky a nebo záchranými složkami určené pro děti a žáky MŠ a ZŠ.
Realizátor:	MAP Polabí
Spolupráce:	Dotčená MŠ
Indikátor:	Počet akcí v prostorách MŠ
Časový harmonogram:	2018-2023
Rozpočet:	10 000 Kč/rok
Zdroje:	Zdroje EU – OP VVV



Vazba na prioritní oblast a název aktivity:	4.1.2. ASP 1 Vzdělávací výlety pro žáky ze sociálně slabých rodin
Charakteristika aktivity:	Výlety zaměřené na přírodní, kulturní památky a zajímavosti v rámci širšího regionu.
Realizátor:	MAP Polabí
Spolupráce:	Dotčená ZŠ
Indikátor:	Počet akcí v pro žáky ZŠ
Časový harmonogram:	2018-2023
Rozpočet:	10 000 Kč/rok
Zdroje	Zdroje EU – OP VVV

Vazba na prioritní oblast a název aktivity:	5.1.1 AŠ 1 Pilotní projekt Asistent/ka ředitele –administrativní podpora
Charakteristika aktivity:	Zřízení pozice Asistent/ka ředitele na vybrané pilotní MŠ nebo ZŠ pro ulehčení od administrativní zátěže.
Realizátor:	MAP Polabí
Spolupráce:	Dotčená MŠ nebo ZŠ
Indikátor:	Počet pracovně-právních vztahů
Časový harmonogram:	2018-2023
Rozpočet:	120 000 Kč/rok
Zdroje:	Zdroje EU – OP VVV



Vazba na prioritní oblast a název aktivity:	5.1.1 AŠ 2 Vytvoření sdílené pracovní pozice Fundrisera
Charakteristika aktivity:	Zřízení pozice Fundriser pro MŠ a ZŠ v ORP.
Realizátor:	MAP Polabí, zřizovatelé
Spolupráce:	
Indikátor:	Počet pracovních-právních vztahů
Časový harmonogram:	2018-2023
Rozpočet:	250 000 Kč/rok
Zdroje:	Zdroje EU – OP VVV

Vazba na prioritní oblast a název aktivity:	5.1.2 ASP 1 Společné vzdělávací aktivity pro zřizovatele a ředitele
Charakteristika aktivity:	Semináře na téma financování investičních I neinvestičních projektů v oblasti vzdělávání a volného času.
Realizátor:	MAP Polabí
Spolupráce:	Zřizovatelé, ředitelé
Indikátor:	Počet seminářů
Časový harmonogram:	1x ročně (2018-2023)
Rozpočet:	15 000 Kč/rok
Zdroje:	Zdroje EU – OP VVV



Vazba na prioritní oblast a název aktivity:	5.1.3 AŠ 1 Participace v projektech zjednodušeného financování - Šablony, Šablony II 5.1.3 AŠ 2 Participace v projektu MAP II 5.1.3 AŠ 3 Realizace dotačních titulů z IROP
Charakteristika aktivity:	Podpora ze strany MAP při zapojení vzdělávacích institucí do jednotlivých projektů.
Realizátor:	MAP Polabí
Spolupráce:	Dotčené vzdělávací instituce
Indikátor:	Počet zapojených subjektů do projektů financování
Časový harmonogram:	2018-2023
Rozpočet:	60 000 Kč/rok
Zdroje:	Zdroje EU – OP VVV

Vazba na prioritní oblast a název aktivity:	5.2.1 ASP 1 Vytvoření sdílené pracovní pozice PROJEKTANT/TECHNICKÝ DOZOR
Charakteristika aktivity:	Zřízení pozice Projektant/technický dozor pro MŠ a ZŠ v ORP.
Realizátor:	MAP Polabí, zřizovatelé
Spolupráce:	
Indikátor:	Počet pracovních-právních vztahů
Časový harmonogram:	2018-2023
Rozpočet:	250 000 Kč/rok
Zdroje:	Zdroje EU – OP VVV



EVROPSKÁ UNIE
Evropské strukturální a investiční fondy
Operační program Výzkum, vývoj a vzdělávání



Vazba na prioritní oblast a název aktivity:	5.3.1 ASP 1 Diskuse se zřizovateli o poskytnutí dostatečného fin. zázemí
Charakteristika aktivity:	Podpora ze strany MAP při zajištění dostatečného počtu nepedagogických pracovníků ve vzdělávání.
Realizátor:	MAP Polabí
Spolupráce:	Zřizovatelé
Indikátor:	Počet pracovně-právních vztahů
Časový harmonogram:	2018-2023
Rozpočet:	1 000 Kč
Zdroje:	Zdroje EU – OP VVV

Investiční priority - seznam projektových záměrů pro investiční intervence v SC 2.4 IROP a pro integrované nástroje ITI, IPRÚ a CLLD zpracovaný pro ORP, území MAP v rámci ORP Lysá nad Labem a Benátek nad
 Prioritní investiční záměry v regionu byly označeny zeleně na základě připravenosti projektových záměrů a možnosti čerpání z programu IROP.

Číslo projektu v MAP Polabí	Identifikace školy, školského zařízení či dalšího subjektu: NÁZEV, IČO, IZO, RED IZO	Název projektu:	Očekávané celkové náklady na projekt v Kč	Očekávaný termín realizace projektu (od – do)	Soulad s cílem MAP*	Typ projektu:						Pozn.	
						s vazbou na klíčové kompetence IROP				Bezbariérovost školy, školského zařízení ****	Rozšiřování kapacit kmenových učeben, mateřských nebo základních škol *****		
						Cizí jazyk	Přírodní vědy **	Technické a řemeslné obory **	Práce s digitálními technologiemi ***				
1	600050432	MŠ Semice	Úprava zahrady, bezbariérovost, venkovní třída, oplocení celého objektu	1 200 000	2019	1.1.	<input type="checkbox"/>	<input checked="" type="checkbox"/>	<input checked="" type="checkbox"/>	<input type="checkbox"/>	<input checked="" type="checkbox"/>	<input checked="" type="checkbox"/>	
2	102386455	ZŠ Semice	Rozšíření prostor Základní školy Semice(č.p.111, 289 17, okr. Nymburk) z důvodu zkvalitnění výuky a nárůstu počtu žáků, bezbariérovost v nové části, rekonstrukce školní jídelny, nástavba pěti odborných učeben nad školní jídelnou a dvou odborných učeben v přízemí vedle školní jídelny, přístavba šaten, rekonstrukce elektroinstalace ve starší části budovy a úprava zpevněných ploch na školním dvoře.	26 000 000	2017 - 2023	1.1.	<input checked="" type="checkbox"/>	<input checked="" type="checkbox"/>	<input checked="" type="checkbox"/>	<input checked="" type="checkbox"/>	<input checked="" type="checkbox"/>	<input checked="" type="checkbox"/>	
3	600050696	ZŠ T.G. M. Milovice	Vybudování odborných učeben. (PC, přírodopis, jazykové učebny)	25 000 000	realizace 2017	1.1.	<input checked="" type="checkbox"/>	<input checked="" type="checkbox"/>	<input type="checkbox"/>	<input checked="" type="checkbox"/>	<input type="checkbox"/>		ITI, projektová příprava započala v roce 2016
4	600050696	ZŠ T.G. M. Milovice	Vybavení dopravního hřiště	500000	2023	6.1.	<input type="checkbox"/>	<input type="checkbox"/>	<input type="checkbox"/>	<input type="checkbox"/>	<input type="checkbox"/>	<input type="checkbox"/>	
5	691003246	MŠ Kostička Milovice	Oplocení zahrady	350000	2017 - 2018	6.1.	<input type="checkbox"/>	<input type="checkbox"/>	<input type="checkbox"/>	<input type="checkbox"/>	<input type="checkbox"/>	<input type="checkbox"/>	
6	600050831	ZŠ Lysá nad Labem B. Hrozného	Parkoviště ZŠ B. Hrozného	1000000	2023	6.1.	<input type="checkbox"/>	<input type="checkbox"/>	<input type="checkbox"/>	<input type="checkbox"/>	<input type="checkbox"/>	<input type="checkbox"/>	
7	600050831	ZŠ Lysá nad Labem, B. Hrozného	Rozšíření chodníků ul. Na Písku a Škrétova-kolem areálu ZŠ JAK	20 000 000	2019	6.1.	<input type="checkbox"/>	<input type="checkbox"/>	<input type="checkbox"/>	<input type="checkbox"/>	<input checked="" type="checkbox"/>	<input type="checkbox"/>	
8	600050831	ZŠ Lysá nad Labem, B. Hrozného	Rekonstrukce oplocení budovy BH	4 000 000	2017	6.1.	<input type="checkbox"/>	<input type="checkbox"/>	<input type="checkbox"/>	<input type="checkbox"/>	<input type="checkbox"/>	<input type="checkbox"/>	
9	600050831	ZŠ Lysá nad Labem, B. Hrozného	Rozšíření konektivity školy BH.	2000000	2018	1.1.	<input type="checkbox"/>	<input type="checkbox"/>	<input type="checkbox"/>	<input checked="" type="checkbox"/>	<input type="checkbox"/>	<input type="checkbox"/>	
10	600050831	ZŠ Lysá nad Labem, B. Hrozného	Rozšíření kapacity školy revitalizací budovy č .p. 13		2018	1.1.	<input checked="" type="checkbox"/>	<input checked="" type="checkbox"/>	<input checked="" type="checkbox"/>	<input checked="" type="checkbox"/>	<input checked="" type="checkbox"/>	<input checked="" type="checkbox"/>	
11	600050831	ZŠ Lysá nad Labem, B.Hrozného	Řešení bezbariérovosti obou budov.	10 000 000	2017	1.1.	<input type="checkbox"/>	<input type="checkbox"/>	<input type="checkbox"/>	<input type="checkbox"/>	<input checked="" type="checkbox"/>	<input type="checkbox"/>	

Zásobník projektů

Číslo projektu v MAP Polabí	Identifikace školy, školského zařízení či dalšího subjektu: NÁZEV, IČO, IZO, RED IZO	Název projektu:	Očekávané celkové náklady na projekt v Kč	Očekávaný termín realizace projektu (od – do)	Soulad s cílem MAP*	Typ projektu:						Pozn.		
						s vazbou na klíčové kompetence IROP				Bezbariérovost školy, školského zařízení ****	Rozšiřování kapacit kmenových učeben, mateřských nebo základních škol *****			
						Cizí jazyk	Přírodní vědy **	Technické a řemeslné obory **	Práce s digitálními technologiemi ***					
12	600051005	ZŠ J.A. Komenského	Rekonstrukce podlah, bezbariérovost, vybavení učeben a kabinetů, kanceláří.	12 000 000	2017	1.1.	<input type="checkbox"/>	<input type="checkbox"/>	<input type="checkbox"/>	<input type="checkbox"/>	<input type="checkbox"/>	<input checked="" type="checkbox"/>	<input type="checkbox"/>	
13	600051005	ZŠ J.A.Komenského	Suterén pavilonu E- výstavba tělocvičny pro ZŠ BH i ZŠ JAK.	20000000	2019	6.1.	<input type="checkbox"/>	<input type="checkbox"/>	<input type="checkbox"/>	<input type="checkbox"/>	<input type="checkbox"/>	<input checked="" type="checkbox"/>	<input type="checkbox"/>	Navýšení hodin kapacity tělocvičky.
14	600051005	ZŠ J.A.Komenského	Rozšíření školní jídelny	5000000	2018	6.1.	<input type="checkbox"/>	<input type="checkbox"/>	<input type="checkbox"/>	<input type="checkbox"/>	<input type="checkbox"/>	<input checked="" type="checkbox"/>	<input type="checkbox"/>	
15	600051005	ZŠ J.A.Komenského	Vybudování malé technické učebny.	1000000	2018	1.1.	<input type="checkbox"/>	<input type="checkbox"/>	<input checked="" type="checkbox"/>	<input type="checkbox"/>	<input type="checkbox"/>	<input checked="" type="checkbox"/>	<input type="checkbox"/>	podmínka Bezbariérovost
16	600051005	ZŠ J.A.Komenského	Bezbariérovost pavilonu G, výtah.	5000000	2018	6.1.	<input type="checkbox"/>	<input type="checkbox"/>	<input type="checkbox"/>	<input type="checkbox"/>	<input type="checkbox"/>	<input checked="" type="checkbox"/>	<input type="checkbox"/>	
17	600051005	ZŠ J.A.Komenského	Bezbariérovost oranžový pavilon D, výtah.	8 000 000	2023	6.1.	<input type="checkbox"/>	<input type="checkbox"/>	<input type="checkbox"/>	<input type="checkbox"/>	<input type="checkbox"/>	<input checked="" type="checkbox"/>	<input type="checkbox"/>	
18	600051005	ZŠ J.A.Komenského	Rekonstrukce oplocení, bezbariérovost, obnova zeleně pavilonu. Sdílené prostory ZŠ JAK a BH.	4 000 000	2017	6.1.	<input type="checkbox"/>	<input type="checkbox"/>	<input type="checkbox"/>	<input type="checkbox"/>	<input type="checkbox"/>	<input checked="" type="checkbox"/>	<input type="checkbox"/>	Jen ve vazbě na navýšení kapacity.
19	600051005	ZŠ J.A.Komenského	Relaxační zóna mezi pavilony. ZŠ JAK BH.	3000000	2018	6.1.	<input type="checkbox"/>	<input type="checkbox"/>	<input type="checkbox"/>	<input type="checkbox"/>	<input type="checkbox"/>	<input checked="" type="checkbox"/>	<input type="checkbox"/>	Jen ve vazbě na navýšení kapacity.
20	600051005	ZŠ J.A.Komenského	Rekonstrukce zastávky včetně rozšíření chodníků u jídelny ul. Škrétova a Veleslavinova.	8 000 000	2018	6.1.	<input type="checkbox"/>	<input type="checkbox"/>	<input type="checkbox"/>	<input type="checkbox"/>	<input type="checkbox"/>	<input checked="" type="checkbox"/>	<input type="checkbox"/>	
21	600051005	ZŠ J.A.Komenského	Rekonstrukce šaten.	500 000	2017	6.1.	<input type="checkbox"/>	<input type="checkbox"/>	<input type="checkbox"/>	<input type="checkbox"/>	<input type="checkbox"/>	<input checked="" type="checkbox"/>	<input type="checkbox"/>	
22	600051005	ZŠ J.A.Komenského	Úprava prostoru garáže vč. Vybudování zázemí pro svoz odpadů	500000	2018	6.1.	<input type="checkbox"/>	<input type="checkbox"/>	<input type="checkbox"/>	<input type="checkbox"/>	<input type="checkbox"/>	<input type="checkbox"/>	<input type="checkbox"/>	
23	600051005	ZŠ J.A. Komenského	Chodníky, přechod a široké zpomalovací pruhy před hl. vchodem.	500 000	2017	6.1.	<input type="checkbox"/>	<input type="checkbox"/>	<input type="checkbox"/>	<input type="checkbox"/>	<input type="checkbox"/>	<input checked="" type="checkbox"/>	<input type="checkbox"/>	
24	600021947	ZŠ Lysá nad Labem	Specializované třídy	1300000	2017	1.1.	<input checked="" type="checkbox"/>	<input checked="" type="checkbox"/>	<input checked="" type="checkbox"/>	<input checked="" type="checkbox"/>	<input type="checkbox"/>	<input checked="" type="checkbox"/>	<input type="checkbox"/>	
25	600021947	ZŠ Lysá nad Labem	Navýšení kapacity pavilonu A,B,i C.	40 000 000	2018-20	1.1.	<input checked="" type="checkbox"/>	<input checked="" type="checkbox"/>	<input checked="" type="checkbox"/>	<input checked="" type="checkbox"/>	<input type="checkbox"/>	<input checked="" type="checkbox"/>	<input checked="" type="checkbox"/>	

Zásobník projektů

Číslo projektu v MAP Polabí	Identifikace školy, školského zařízení či dalšího subjektu: NÁZEV, IČO, IZO, RED IZO	Název projektu:	Očekávané celkové náklady na projekt v Kč	Očekávaný termín realizace projektu (od – do)	Soulad s cílem MAP*	Typ projektu:						Pozn.	
						s vazbou na klíčové kompetence IROP				Bezbariérovost školy, školského zařízení ****	Rozšiřování kapacit kmenových učeben, mateřských nebo základních škol *****		
						Cizí jazyk	Přírodní vědy **	Technické a řemeslné obory **	Práce s digitálními technologiemi ***				
26	600021947	ZŠ Lysá nad Labem	Vybavení počítačových učeben pro děti s SVP	2 000 000	2019	1.1.	<input type="checkbox"/>	<input type="checkbox"/>	<input type="checkbox"/>	<input checked="" type="checkbox"/>	<input type="checkbox"/>		
27	600050718	ZŠ T.G.M. Litol	Tělocvična ZŠ TGM v Lysé nad Labem - Litoli	18 000 000	2017	6.1.	<input type="checkbox"/>	<input type="checkbox"/>	<input type="checkbox"/>	<input type="checkbox"/>	<input checked="" type="checkbox"/>	<input checked="" type="checkbox"/>	ITI
28	600050718	ZŠ T.G.M. Litol	Venkovní učebna	500000	2017	1.1.	<input type="checkbox"/>	<input type="checkbox"/>	<input type="checkbox"/>	<input type="checkbox"/>	<input checked="" type="checkbox"/>	<input type="checkbox"/>	Musí být souvislost s navýšením kapacity a bezbariérovostí.
29	600050718	ZŠ T.G.M. Litol	Víceúčelové hřiště	250000	2018	6.1.	<input type="checkbox"/>	<input type="checkbox"/>	<input type="checkbox"/>	<input type="checkbox"/>	<input checked="" type="checkbox"/>	<input type="checkbox"/>	Jen ve vazbě na navýšení kapacity.
30	00239402.	Město Lysá nad Labem	Nová školka u sídliště ve Vichrově ulici.	40000000	2017	1.1.	<input type="checkbox"/>	<input type="checkbox"/>	<input type="checkbox"/>	<input type="checkbox"/>	<input checked="" type="checkbox"/>	<input type="checkbox"/>	Nemusí být v MAP, dokládá se demografická studie ke studii proveditelnosti . ITI
31	00239402.	Město Lysá nad Labem	Propojení atletického stadionu v blízkosti škol na zámecký park a cyklostezku.	40 000 000	2019	6.1.	<input type="checkbox"/>	<input type="checkbox"/>	<input type="checkbox"/>	<input type="checkbox"/>	<input checked="" type="checkbox"/>	<input type="checkbox"/>	
32	600051005	Město Lysá nad Labem	Specializované třídy ZŠ Komenského - Nedostatečné prostory pro výuku odborných předmětů (cizí jazyky, přírodověda, praktické činnosti). Narůst počtu obyvatel. Zajistit odbornou výuku.	40000000	2018 (specifikováno jako termín podání žádosti)	1.1.	<input checked="" type="checkbox"/>	<input checked="" type="checkbox"/>	<input checked="" type="checkbox"/>	<input type="checkbox"/>	<input type="checkbox"/>	<input type="checkbox"/>	ITI
33	00239402.	Město Lysá nad Labem	Sportovní hala U Zámku	-	-	6.1.	<input type="checkbox"/>	<input type="checkbox"/>	<input type="checkbox"/>	<input type="checkbox"/>	<input checked="" type="checkbox"/>	<input type="checkbox"/>	Jen ve vazbě na navýšení kapacity.
34	00239402.	Město Lysá nad Labem	Rekonstrukci prvního pavilonu v MŠ Mašinka (rozšíření kapacit)	4000000	2019	1.1.	<input type="checkbox"/>	<input type="checkbox"/>	<input type="checkbox"/>	<input type="checkbox"/>	<input type="checkbox"/>	<input checked="" type="checkbox"/>	
35	600050475	MŠ Dráček, Lysá nad Labem	vybavení a rekonstrukce ŠJ	800000	2018	6.1.	<input type="checkbox"/>	<input type="checkbox"/>	<input type="checkbox"/>	<input type="checkbox"/>	<input type="checkbox"/>	<input type="checkbox"/>	
36	600050475	MŠ Dráček, Lysá nad Labem	rekonstrukce prostoru- vybavení pro zimní využití- zájmové skupiny, děti MŠ	1000000	2018	1.1.	<input type="checkbox"/>	<input type="checkbox"/>	<input type="checkbox"/>	<input type="checkbox"/>	<input type="checkbox"/>	<input checked="" type="checkbox"/>	
37	600050475	MŠ Dráček, Lysá nad Labem	rekonstrukce oplocení- doplnění prvků k přírodní zahradě, povrchový rozvod vody	1 500 000	2018	6.1.	<input type="checkbox"/>	<input checked="" type="checkbox"/>	<input type="checkbox"/>	<input type="checkbox"/>	<input type="checkbox"/>	<input type="checkbox"/>	

Zásobník projektů

Číslo projektu v MAP Polabí	Identifikace školy, školského zařízení či dalšího subjektu: NÁZEV, IČO, IZO, RED IZO	Název projektu:	Očekávané celkové náklady na projekt v Kč	Očekávaný termín realizace projektu (od – do)	Soulad s cílem MAP*	Typ projektu:					Pozn.		
						s vazbou na klíčové kompetence IROP				Bezbariérovost školy, školského zařízení ****		Rozšiřování kapacit kmenových učeben, mateřských nebo základních škol *****	
						Cizí jazyk	Přírodní vědy **	Technické a řemeslné obory **	Práce s digitálními technologiemi ***				
38	600050475	MŠ Dráček, Lysá nad Labem	chodníky okolo MŠ a oprava cesty okolo MŠ	1200000	2017	6.1.	<input type="checkbox"/>	<input type="checkbox"/>	<input type="checkbox"/>	<input type="checkbox"/>	<input type="checkbox"/>	<input type="checkbox"/>	
39	600050475	MŠ Dráček, Lysá nad Labem	příjezdovou cestu v MŠ zpevnit a vytvořit dopravní hřiště	1000000	2019	6.1.	<input type="checkbox"/>	<input type="checkbox"/>	<input type="checkbox"/>	<input type="checkbox"/>	<input type="checkbox"/>	<input type="checkbox"/>	
40	600050475	MŠ Dráček, Lysá nad Labem	oprava venkovního zahradního domku- využití na dílny	1000000	2019	1.1.	<input type="checkbox"/>	<input type="checkbox"/>	<input checked="" type="checkbox"/>	<input type="checkbox"/>	<input type="checkbox"/>	<input type="checkbox"/>	
41	600050475	MŠ Dráček, Lysá nad Labem	modernizace počítačů a interaktivní tabule	400000	2017	1.1.	<input type="checkbox"/>	<input type="checkbox"/>	<input type="checkbox"/>	<input checked="" type="checkbox"/>	<input type="checkbox"/>	<input type="checkbox"/>	
42	162000481	MŠ Ostrá	Venkovní bezbariérové úpravy školní zahrady	1 500 000	2018	6.1.	<input type="checkbox"/>	<input type="checkbox"/>	<input type="checkbox"/>	<input type="checkbox"/>	<input checked="" type="checkbox"/>	<input type="checkbox"/>	
43	00239798.	Obec Stará Lysá	Výstavba školky	10 000 000	2017	1.1.	<input type="checkbox"/>	<input type="checkbox"/>	<input type="checkbox"/>	<input type="checkbox"/>	<input checked="" type="checkbox"/>	<input checked="" type="checkbox"/>	Nemusí být v MAP, dokládá se demografická studie ke studii proveditelnosti . ITI
44	00239828.	Obec Stratov	Sklad ke školní kuchyni	850000	2017	6.1.	<input type="checkbox"/>	<input type="checkbox"/>	<input type="checkbox"/>	<input type="checkbox"/>	<input type="checkbox"/>	<input type="checkbox"/>	
45	00239828.	Obec Stratov	Dobudování a vybavení sociálního zázemí MŠ	600 000	2017	6.1.	<input type="checkbox"/>	<input type="checkbox"/>	<input type="checkbox"/>	<input type="checkbox"/>	<input checked="" type="checkbox"/>	<input type="checkbox"/>	
46	600050483	MŠ Stratov	Interaktivní tabule včetně programů, nové PC	900000	2017	1.1.	<input type="checkbox"/>	<input type="checkbox"/>	<input type="checkbox"/>	<input checked="" type="checkbox"/>	<input type="checkbox"/>	<input type="checkbox"/>	
47	107515474	ZŠ a MŠ Přerov n.Labem	Vzduchotechnika školní jídelny	5000000	2016	6.1.	<input type="checkbox"/>	<input type="checkbox"/>	<input type="checkbox"/>	<input type="checkbox"/>	<input type="checkbox"/>	<input type="checkbox"/>	
48	107515474	ZŠ a MŠ Přerov n.Labem	Zateplení, fasáda	3500000	2020	6.1.	<input type="checkbox"/>	<input type="checkbox"/>	<input type="checkbox"/>	<input type="checkbox"/>	<input type="checkbox"/>	<input type="checkbox"/>	
49	107515474	ZŠ a MŠ Přerov n.Labem	Rekonstrukce plotu	600000	2017	6.1.	<input type="checkbox"/>	<input type="checkbox"/>	<input type="checkbox"/>	<input type="checkbox"/>	<input type="checkbox"/>	<input type="checkbox"/>	
50	107515474	ZŠ a MŠ Přerov n.Labem	Půdní nástavba	2 500 000	2017	1.1.	<input type="checkbox"/>	<input type="checkbox"/>	<input type="checkbox"/>	<input type="checkbox"/>	<input type="checkbox"/>	<input checked="" type="checkbox"/>	

Zásobník projektů

Číslo projektu v MAP Polabí	Identifikace školy, školského zařízení či dalšího subjektu: NÁZEV, IČO, IZO, RED IZO		Název projektu:	Očekávané celkové náklady na projekt v Kč	Očekávaný termín realizace projektu (od – do)	Soulad s cílem MAP*	Typ projektu:					Pozn.	
							s vazbou na klíčové kompetence IROP				Bezbariérovost školy, školského zařízení ****		Rozšiřování kapacit kmenových učeben, mateřských nebo základních škol *****
							Cizí jazyk	Přírodní vědy **	Technické a řemeslné obory **	Práce s digitálními technologiemi ***			
51	107515474	ZŠ a MŠ Přerov n.Labem	Navýšení kapacity internetové sítě.	300000	2017	1.1.	<input type="checkbox"/>	<input type="checkbox"/>	<input type="checkbox"/>	<input checked="" type="checkbox"/>	<input type="checkbox"/>	<input type="checkbox"/>	ITI - (již REALIZOVÁN přesun počítačové učebny 1mil)
52	107515474	ZŠ a MŠ Přerov n.Labem	Dílny-vybavení	500000	2017	1.1.	<input type="checkbox"/>	<input type="checkbox"/>	<input checked="" type="checkbox"/>	<input type="checkbox"/>	<input type="checkbox"/>	<input type="checkbox"/>	
53	107515474	ZŠ a MŠ Přerov n.Labem	Dostavba venkovního hřiště	1500000	2018	6.1.	<input type="checkbox"/>	<input type="checkbox"/>	<input type="checkbox"/>	<input type="checkbox"/>	<input checked="" type="checkbox"/>	<input checked="" type="checkbox"/>	Navýšení kapacity nebo dostavba.
54	107515474	ZŠ a MŠ Přerov n.Labem	Dokončení vybavení tělocvičny	500000	2017	1.1.	<input type="checkbox"/>	<input type="checkbox"/>	<input type="checkbox"/>	<input type="checkbox"/>	<input checked="" type="checkbox"/>	<input type="checkbox"/>	Navýšení kapacity nebo dostavba
55	107515474	ZŠ a MŠ Přerov n.Labem	Doplnění hřiště pro MŠ a ŠD o herní venkovní prvky	1 600 000	2018	6.1.	<input type="checkbox"/>	<input type="checkbox"/>	<input type="checkbox"/>	<input type="checkbox"/>	<input type="checkbox"/>	<input type="checkbox"/>	Lze jako součást dostavby.
56	107515474	ZŠ a MŠ Přerov n.Labem	Podpora tvorby projektů - fundraising	1500000	2017 - 2023	5.1.	<input type="checkbox"/>	<input type="checkbox"/>	<input type="checkbox"/>	<input type="checkbox"/>	<input type="checkbox"/>	<input type="checkbox"/>	
57	107515474	ZŠ a MŠ Přerov n.Labem	Zázemí pro svoz odpadů	2500000	2019	6.1.	<input type="checkbox"/>	<input type="checkbox"/>	<input type="checkbox"/>	<input type="checkbox"/>	<input type="checkbox"/>	<input type="checkbox"/>	
58	107515474	ZŠ a MŠ Přerov n.Labem	Přírodovědná učebna, rozvod elektřiny,mikroskopy	800 000	2017	1.1.	<input type="checkbox"/>	<input checked="" type="checkbox"/>	<input type="checkbox"/>	<input type="checkbox"/>	<input type="checkbox"/>	<input type="checkbox"/>	
59	107515474	ZŠ a MŠ Přerov n.Labem	Rozšíření šaten	500000	2018	6.1.	<input type="checkbox"/>	<input type="checkbox"/>	<input type="checkbox"/>	<input type="checkbox"/>	<input type="checkbox"/>	<input type="checkbox"/>	
60	107515474	ZŠ a MŠ Přerov n.Labem	Obnova interaktivních tabulí	800000	2019	1.1.	<input checked="" type="checkbox"/>	<input checked="" type="checkbox"/>	<input type="checkbox"/>	<input checked="" type="checkbox"/>	<input type="checkbox"/>	<input type="checkbox"/>	
61	107515474	ZŠ a MŠ Přerov n.Labem	Vybudování kolárny	300000	2017	6.1.	<input type="checkbox"/>	<input type="checkbox"/>	<input type="checkbox"/>	<input type="checkbox"/>	<input type="checkbox"/>	<input type="checkbox"/>	
62	107515474	ZŠ a MŠ Přerov n.Labem	Obnovení nových PC v PC učebně včetně programů	1500000	2018	1.1.	<input type="checkbox"/>	<input type="checkbox"/>	<input type="checkbox"/>	<input checked="" type="checkbox"/>	<input type="checkbox"/>	<input type="checkbox"/>	
63	107515474	ZŠ a MŠ Přerov n.Labem	Revitalizace školní zahrady po rekonstrukci budovy	300000	2017	6.1.	<input type="checkbox"/>	<input type="checkbox"/>	<input type="checkbox"/>	<input type="checkbox"/>	<input type="checkbox"/>	<input type="checkbox"/>	

Zásobník projektů

Číslo projektu v MAP Polabí	Identifikace školy, školského zařízení či dalšího subjektu: NÁZEV, IČO, IZO, RED IZO	Název projektu:	Očekávané celkové náklady na projekt v Kč	Očekávaný termín realizace projektu (od – do)	Soulad s cílem MAP*	Typ projektu:					Pozn.	
						s vazbou na klíčové kompetence IROP				Bezbariérovost školy, školského zařízení ****		Rozšiřování kapacit kmenových učeben, mateřských nebo základních škol *****
						Cizí jazyk	Přírodní vědy **	Technické a řemeslné obory **	Práce s digitálními technologiemi ***			
64	107515474	ZŠ a MŠ Přerov n.Labem	6000000	2017	1.1.	<input type="checkbox"/>	<input type="checkbox"/>	<input type="checkbox"/>	<input type="checkbox"/>	<input checked="" type="checkbox"/>	<input type="checkbox"/>	
65	600049086	Benátky n. J.ZŠ Pražská	350000	2017	1.1.	<input type="checkbox"/>	<input checked="" type="checkbox"/>	<input type="checkbox"/>	<input type="checkbox"/>	<input type="checkbox"/>	<input type="checkbox"/>	
66	600049086	Benátky n. J.ZŠ Pražská	800000	2018	1.1.	<input type="checkbox"/>	<input type="checkbox"/>	<input type="checkbox"/>	<input checked="" type="checkbox"/>	<input type="checkbox"/>	<input type="checkbox"/>	
67	600049086	Benátky n. J.ZŠ Pražská	200000	2017	1.1.	<input type="checkbox"/>	<input type="checkbox"/>	<input type="checkbox"/>	<input checked="" type="checkbox"/>	<input type="checkbox"/>	<input type="checkbox"/>	
68	600049086	Benátky n. J.ZŠ Pražská	5000000	2017 -2020	6.1.	<input type="checkbox"/>	<input type="checkbox"/>	<input type="checkbox"/>	<input type="checkbox"/>	<input type="checkbox"/>	<input type="checkbox"/>	započata projektová příprava v roce 2016
69	600049086	Benátky n. J.ZŠ Pražská	400 000	2019	1.1.	<input type="checkbox"/>	<input checked="" type="checkbox"/>	<input type="checkbox"/>	<input type="checkbox"/>	<input type="checkbox"/>	<input type="checkbox"/>	
70	600049078	ZŠ Benátky, Husovo nám.	300000	2017	1.1.	<input type="checkbox"/>	<input type="checkbox"/>	<input type="checkbox"/>	<input checked="" type="checkbox"/>	<input type="checkbox"/>	<input type="checkbox"/>	
71	600049078	ZŠ Benátky, Husovo nám.	7 000 000	2018	1.1.	<input type="checkbox"/>	<input type="checkbox"/>	<input type="checkbox"/>	<input type="checkbox"/>	<input type="checkbox"/>	<input type="checkbox"/>	
72	600049078	ZŠ Benátky, Husovo nám.	22000000	2019	1.1.	<input type="checkbox"/>	<input type="checkbox"/>	<input type="checkbox"/>	<input type="checkbox"/>	<input checked="" type="checkbox"/>	<input type="checkbox"/>	
73	600049078	ZŠ Benátky, Husovo nám.	400 000	2019	1.1.	<input type="checkbox"/>	<input type="checkbox"/>	<input type="checkbox"/>	<input checked="" type="checkbox"/>	<input type="checkbox"/>	<input type="checkbox"/>	
74	662000145	Mateřská škola města Benátky nad Jizerou	750000	2018	6.1.	<input type="checkbox"/>	<input type="checkbox"/>	<input type="checkbox"/>	<input type="checkbox"/>	<input type="checkbox"/>	<input type="checkbox"/>	
75	662000145	Mateřská škola města Benátky nad Jizerou	500000	2018	6.1.	<input type="checkbox"/>	<input checked="" type="checkbox"/>	<input type="checkbox"/>	<input type="checkbox"/>	<input type="checkbox"/>	<input type="checkbox"/>	
76	662000145	Mateřská škola města Benátky nad Jizerou	1000000	2018	6.1.	<input type="checkbox"/>	<input checked="" type="checkbox"/>	<input type="checkbox"/>	<input type="checkbox"/>	<input type="checkbox"/>	<input type="checkbox"/>	
77	662000145	Mateřská škola města Benátky nad Jizerou	500000	2020	1.1.	<input type="checkbox"/>	<input type="checkbox"/>	<input type="checkbox"/>	<input checked="" type="checkbox"/>	<input type="checkbox"/>	<input type="checkbox"/>	

Zásobník projektů

Číslo projektu v MAP Polabí	Identifikace školy, školského zařízení či dalšího subjektu: NÁZEV, IČO, IZO, RED IZO		Název projektu:	Očekávané celkové náklady na projekt v Kč	Očekávaný termín realizace projektu (od – do)	Soulad s cílem MAP*	Typ projektu:					Pozn.	
							s vazbou na klíčové kompetence IROP				Bezbariérovost školy, školského zařízení ****		Rozšiřování kapacit kmenových učeben, mateřských nebo základních škol *****
							Cizí jazyk	Přírodní vědy **	Technické a řemeslné obory **	Práce s digitálními technologiemi ***			
78	-	soukromý investor	Vybudování vzdělávacího centra Jiřice	10000000	2017-2018	2.1.	<input type="checkbox"/>	<input checked="" type="checkbox"/>	<input checked="" type="checkbox"/>	<input type="checkbox"/>	<input checked="" type="checkbox"/>	<input type="checkbox"/>	Projektová příprava
79	600051013	ZUŠ F.A.Šporka	Uprava půdních prostor na divadelní sálek a třídy hudebního oboru	10 000 000	2017	4.1.	<input type="checkbox"/>	<input type="checkbox"/>	<input type="checkbox"/>	<input type="checkbox"/>	<input type="checkbox"/>	<input checked="" type="checkbox"/>	Zpracovaná studie, práce na projektové přípravě
80	600051013	ZUŠ F.A.Šporka	Výtah	8 000 000	2017	6.1.	<input type="checkbox"/>	<input type="checkbox"/>	<input type="checkbox"/>	<input type="checkbox"/>	<input checked="" type="checkbox"/>	<input type="checkbox"/>	Zpracovaná studie, práce na projektové přípravě
81	600051013	ZUŠ F.A.Šporka	Nová střešní krytina, zateplení a nová fasáda	12000000	2017	6.1.	<input type="checkbox"/>	<input type="checkbox"/>	<input type="checkbox"/>	<input type="checkbox"/>	<input type="checkbox"/>	<input type="checkbox"/>	Zpracovaná studie, práce na projektové přípravě
82	691003211	Mateřská škola Milischool, Milovice s.r.o.	Vybudování vzdělávacího centra Milischool	8 200 000	2017-2019	4.1.	<input checked="" type="checkbox"/>	<input type="checkbox"/>	<input type="checkbox"/>	<input type="checkbox"/>	<input type="checkbox"/>	<input checked="" type="checkbox"/>	
83	181081601	ZŠ Otevřeno, z.ú, Benátky n.J.	Vybudování místnosti Snoezelen	3 000 000	2017-2018	3.1.	<input type="checkbox"/>	<input type="checkbox"/>	<input type="checkbox"/>	<input type="checkbox"/>	<input type="checkbox"/>	<input type="checkbox"/>	
84	72055758	ZŠ a MŠ Přerov nad Labem	výstavba hřiště pro MŠ	1 500 000	2019	6.1.	<input type="checkbox"/>	<input type="checkbox"/>	<input type="checkbox"/>	<input type="checkbox"/>	<input type="checkbox"/>	<input type="checkbox"/>	
85		Lysá nad Labem	Zavedením pravidelného jízdního řádu k autobusové zastávce školní jídelny Eurest. Aktivita ze strany širší veřejnosti a rodičů. Zájem o zavedení pravidelného jízdního řádů v zastávce i v odpoledních hodinách	500 000	2019-2020	6.1.	<input type="checkbox"/>	<input type="checkbox"/>	<input type="checkbox"/>	<input type="checkbox"/>	<input type="checkbox"/>	<input type="checkbox"/>	

***** rozšiřování kapacit kmenových učeben základních škol je možné pouze v odůvodněných případech ve správních obvodech ORP se sociálně vyloučenou lokalitou.

Pozn.: zaškrtněte typ projektu, který byl pro příslušnou školu, školské zařízení či další subjekt identifikován jako prioritní pro investiční intervence z IROP; lze zaškrtnout více možností;

* uveďte číslo cíle/cílů

** Definice bude součástí dokumentace k příslušné výzvě vyhlášené v rámci IROP.

*** schopnost práce s digitálními technologiemi bude podporována pouze ve vazbě na cizí jazyk, přírodní vědy, technické a řemeslné obory;

**** bezbariérovost je relevantní vždy, pokud by chtěla škola či školské zařízení realizovat samostatný projekt na bezbariérovost, musí zde být zaškrtnuto;

Zásobník projektů

Číslo projektu v MAP Polabí	Identifikace školy, školského zařízení či dalšího subjektu: NÁZEV, IČO, IZO, RED IZO	Název projektu:	Očekávané celkové náklady na projekt v Kč	Očekávaný termín realizace projektu (od – do)	Soulad s cílem MAP*	Typ projektu:					Pozn.	
						s vazbou na klíčové kompetence IROP				Bezbariérovost školy, školského zařízení ****		Rozšiřování kapacit kmenových učeben, mateřských nebo základních škol *****
						Cizí jazyk	Přírodní vědy **	Technické a řemeslné obory **	Práce s digitál. technologiemi ***			

