



EVROPSKÁ UNIE  
Evropské strukturální a investiční fondy  
Operační program Výzkum, vývoj a vzdělávání



## **MÍSTNÍ AKČNÍ PLÁN VZDĚLÁVÁNÍ MAS POLABÍ, O.P.S.**

**REG. Č. PROJEKTU CZ.02.3.68/0.0/0.0/15\_005/0004016**

**byl spolufinancován Evropskou unií**

*MAP se soustředí na pomoc ve zkvalitňování vzdělávání v ORP Lysá nad Labem a Benátky nad Jizerou a v rámci projektů EU a MŠMT. Připravuje společné aktivity škol, zřizovatelů, pedagogických pracovníků, organizací pracujících s dětmi a mládeží a veřejností.*

## Obsah

Úvod .....	3
Vymezení území a kontext vzniku .....	3
Partnerství .....	4
Informování partnerů a veřejnosti .....	5
Způsoby informování partnerů a veřejnosti o aktivitách MAP: .....	6
Osobní setkání .....	6
Internet .....	6
Cloudové úložiště Google .....	6
Místní tisk .....	7
Semináře a veřejná projednání .....	7
Organizační struktura .....	8
Realizační tým .....	8
Struktura realizačního týmu: .....	8
Analytická část .....	10
Charakteristika území .....	10
Charakteristika vzdělávací soustavy .....	11
Síť mateřských škol: .....	12
Mateřské školy .....	12
Síť základních škol .....	15
Základní školy .....	16
Analýza strategických a rozvojových dokumentů obcí s ohledem na řešení potřeb vzdělávání .....	20
Národní úroveň .....	20
Krajská úroveň .....	20
Strategie na menších územích .....	20
Vyhodnocení dotazníkového šetření realizovaného MŠMT .....	22
SWOT analýza – Inkluze .....	26
SWOT analýza Čtenářská a matematická gramotnost .....	28
SWOT analýza Předškolní vzdělávání .....	29
Plán aktivit .....	30



## Úvod

Místní akční plán rozvoje vzdělávání ve správním obvodu obce s rozšířenou působností Lysá nad Labem a města Benátky nad Jizerou shrnuje a charakterizuje stav předškolního a základního vzdělávání, jeho potřeby a trendy vývoje tak, jak vyplynulo z činnosti pracovních skupin zapojených v projektu.

### Vymezení území a kontext vzniku

Název strategie	Místní akční plán rozvoje vzdělávání MAP Polabí
Kategorie strategie	Místní strategie (strategie správního obvodu ORP) tematického charakteru pro oblast předškolní výchovy a základního školství
Řešené území	Správní obvod ORP Lysá nad Labem a město Benátky nad Jizerou
Počet obyvatel správního obvodu	30 560
Názvy obcí správního obvodu	Lysá nad Labem, Milovice, Jiřice, Stará Lysá, Stratov, Ostrá, Starý Vestec, Semice, Přerov nad Labem, Benátky nad Jizerou
Zpracovatel	MAS Polabí, o.p.s.
Rok zpracování	2016 - 2018
Schvalovatel strategie	Řídící výbor MAP v ORP Lysá nad Labem a města Benátky nad Jizerou
Forma a datum projednání / schválení	Projednání 25. 9. 2017 - Jednání Řídícího výboru MAP Polabí / Schválení 29. 9. 2017 - per rolam



EVROPSKÁ UNIE  
Evropské strukturální a investiční fondy  
Operační program Výzkum, vývoj a vzdělávání



MINISTERSTVO ŠKOLSTVÍ,  
MLÁDEŽE A TĚLOVÝCHOVY

## Partnerství

Již v rámci přípravy projektu jsme identifikovali a oslovili základní aktéry Partnerství MAP. Ne všechny potencionální aktéry Partnerství se nám v současné době podařilo zapojit, tak, jak jsme si plánovali. Pozitivní však je, že většina z již zapojených partnerů se aktivně podílí na tvorbě MAP.

Partnerství je složeno z povinných členů, jejichž zástupci jsou zároveň členy Řídícího výboru a dalších subjektů, kteří se aktivně podílejí na tvorbě a realizaci MAP.

Složení řídicího výboru a další členy partnerství, včetně stručného popisu jejich zapojení uvádíme níže v tabulce a popisném textu:

Členové Partnerství	Forma zapojení
Zástupce realizátora projektu	Aktivní zapojení na zpracování a realizaci MAP
Zástupci zřizovatelů škol	Kontrolní a schvalovací činnost
Zástupce vedení škol, výborní učitelé, zástupci ze školních družin	Kontrolní a schvalovací činnost, aktivní zapojení na zpracování
Zástupci organizací neformálního a zájmového vzdělávání	Kontrolní a schvalovací činnost
Zástupci základních uměleckých škol	Kontrolní a schvalovací činnost
Zástupce KAP	Kontrolní a schvalovací činnost
Zástupce rodičů	Kontrolní a schvalovací činnost
Zástupce ITI nebo IPRÚ	Kontrolní a schvalovací činnost
Zástupce Mikroregionu	Aktivní zapojení do zpracování a realizace MAP
Zástupce Agentury pro sociální začleňování	Kontrolní a schvalovací činnost
Zástupce veřejnosti	Kontrolní a schvalovací činnost

**Ředitelé a zástupci MŠ a ZŠ**, většina z nich se aktivně zapojuje do zpracování MAP svými návrhy, připomínkami a podněty.

**Zástupci veřejnosti z řad maminek**, se kterými konzultujeme problematiku témat, jak mateřského, tak základního vzdělávání.

Bohužel, v tuto chvíli se nám nepodařilo zapojit a komunikovat s **pedagogickými pracovníky a žáky/studenty** v takové míře, v jaké bychom si představovali. Stejně tak



EVROPSKÁ UNIE  
Evropské strukturální a investiční fondy  
Operační program Výzkum, vývoj a vzdělávání



MINISTERSTVO ŠKOLSTVÍ,  
MLÁDEŽE A TĚLOVÝCHOVY

zatím zůstávají limity ve spolupráci s aktéry **neformálního vzdělávání**. Tato skutečnost je dána hlavně faktem, že realizace projektu je datována do druhé poloviny školního roku a letních prázdnin. Předpokládáme, že v další fázi realizace projektu budou tyto skupiny aktivně zapojeny.

Naopak zapojení ze strany vedení **ZUŠ** je hodnoceno kladně, i když pro podporu uměleckého vzdělávání zatím nebyly systémové podmínky.

Složení a struktura partnerství byla projednána a odsouhlasena na ustavující schůzi Řídícího výboru. Partnerství MAP zůstává otevřené všem zájemcům o rozvoj formálního i neformálního vzdělávání v rámci ORP Lysá nad Labem a města Benátky nad Jizerou.

Všichni partneři byli průběžně informováni o aktuálním dění v projektu. Byly jim zasílány všechny relevantní informace a měli možnost připomínkovat jednotlivé výstupy.

## Informování partnerů a veřejnosti

Dále jsme stanovili systém komunikace s veřejností i systém interní komunikace. Byly vytvořeny samostatné webové stránky projektu [www.map-polabi.webnode.cz](http://www.map-polabi.webnode.cz), kam jsou postupně přesouvány informace z původního umístění na webových stránkách MAS Polabí, o.p.s. a umísťovány informace a dokumenty nové.

Interní komunikace je založena primárně na osobních setkáních, pracovních schůzkách, schůzkách realizačního týmu atd. Ze schůzek realizačního týmu (administrativní tým a manažeři klíčových aktivit) jsou pořizovány zápisy, ty jsou zasílány elektronickou poštou všem členům realizačního týmu i v případě neúčasti na samotné schůzce.

Pro členy realizačního týmu byl zřízen sdílený cloudový prostor na Disku Google.com. V případě potřeby jsou jednotlivé dokumenty zpřístupňovány i dalším osobám podílejících se na zpracování MAP.

Členům ŘV jsou materiály průběžně zasílány elektronickou poštou, nebo minimálně týden před termínem schůze ŘV, na které se mají dané materiály projednávat.



EVROPSKÁ UNIE  
Evropské strukturální a investiční fondy  
Operační program Výzkum, vývoj a vzdělávání



MINISTERSTVO ŠKOLSTVÍ,  
MLÁDEŽE A TĚLOVÝCHOVY

Členům partnerství jsou zpracované a schválené materiály zasílány elektronickou poštou.

Zápisy z veřejných projednání, schůzí ŘV, schválené koncepční a strategické dokumenty jsou zveřejněny na webových stránkách projektu.

### **Způsoby informování partnerů a veřejnosti o aktivitách MAP:**

1. Osobní setkání
2. Internet – webové stránky
3. Cloudové úložiště Google
4. Místní tisk
5. Semináře a veřejná projednání

#### **Osobní setkání**

Všichni potencionální partneři, a v průběhu první fáze realizace projektu hlavně ředitelé MŠ a ZŠ, byli osloveni převážně v rámci osobních schůzek. Na těchto schůzkách byli informováni o existenci a cílech MAP, o možnosti jejich zapojení do samotné realizace nebo dosavadních kroků. Důležitou součástí těchto setkání bylo navázání osobního vztahu s partnery a zjišťování jejich potřeb. Na základě těchto rozhovorů byly nakonec vytvořeny SWOT analýzy k povinným klíčovým aktivitám. Tuto metodu jsme vyhodnotili jako klíčovou pro získávání dat, protože on-line ani tištěné dotazníky se neselekaly s kladnou odezvou.

#### **Internet**

V rámci projektu byly vytvořeny samostatné webové stránky MAP. Ty je možné nalézt na adrese [www.map-polabi.webnode.cz](http://www.map-polabi.webnode.cz)

Zde jsou průběžně zveřejňovány veškeré informace týkající se MAP, jsou zde vyvěšovány zápisy z jednání ŘV, pracovních skupin apod. Stejně tak jsou zveřejňovány pozvánky na jednotlivé akce a fotografie z nich.

#### **Cloudové úložiště Google**

Převážně pro účely vnitřní komunikace byl vytvořen účet MAP na cloudovém úložišti Google, kde jsou uloženy zpracovávané dokumenty a podle potřeby je k některým povolen přístup jednotlivým partnerům a členům realizačního týmu nebo dalším osobám.



EVROPSKÁ UNIE  
Evropské strukturální a investiční fondy  
Operační program Výzkum, vývoj a vzdělávání



MINISTERSTVO ŠKOLSTVÍ,  
MLÁDEŽE A TĚLOVÝCHOVY

Je zde také k dispozici on-line dotazník mapující otázky vzdělávání v MAP Polabí, který je přístupný široké veřejnosti.

#### **Místní tisk**

O realizaci MAP byla široká veřejnost informována také prostřednictvím místního tisku Listy. Byl zde uveden odkaz na on-line dotazník i výzva k zapojení do přípravy a realizace MAP.

#### **Semináře a veřejná projednání**

Informace o realizaci MAP byly také předány na prvním z řady seminářů týkajících se klíčových aktivit a v rámci veřejných projednání základních dokumentů MAP. Při veřejném projednání měli účastníci možnost se k předkládaným dokumentům vyjádřit, jejich připomínky byly následně zapracovány.



EVROPSKÁ UNIE  
Evropské strukturální a investiční fondy  
Operační program Výzkum, vývoj a vzdělávání



MINISTERSTVO ŠKOLSTVÍ,  
MLÁDEŽE A TĚLOVÝCHOVY

## Organizační struktura

Organizační struktura odráží platné Postupy MAP.

Již před realizací projektu byl sestaven Řídící výbor MAP, jeho složení je uvedeno v tabulce, která je přílohou tohoto dokumentu.

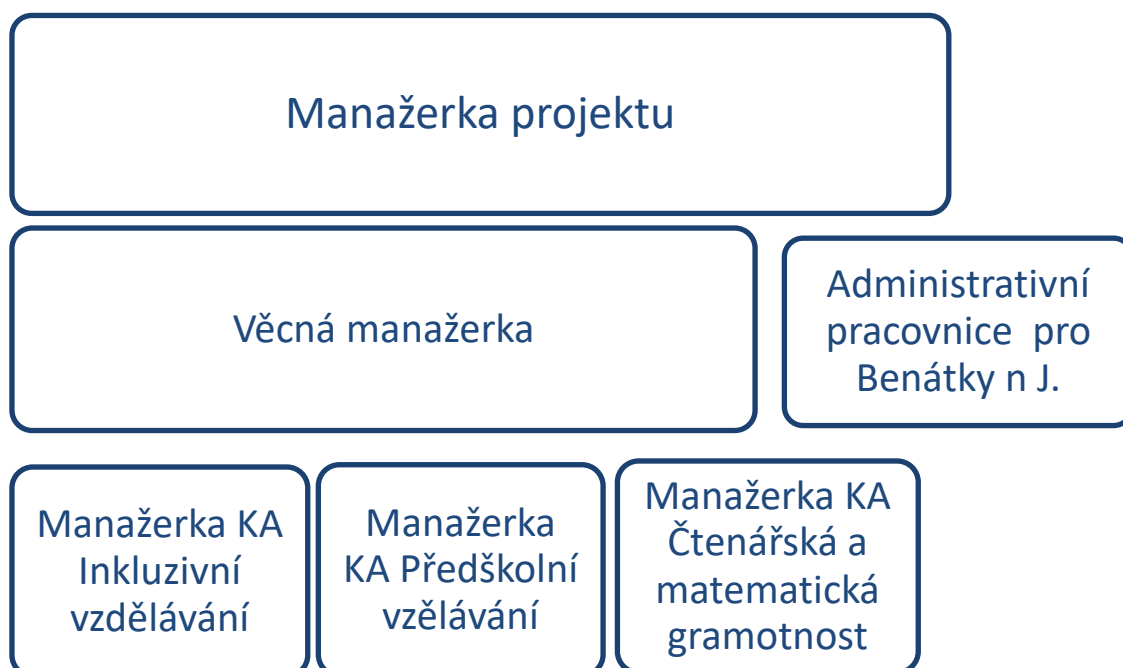
Složení ŘV garantuje účast na realizaci MAP všem povinným subjektům, tyto byly osloveny a do ŘV vyslaly své zástupce.

Řídící výbor schválil Statut a Jednací řád MAP a sešel se na dvou setkáních.

## Realizační tým

Za účelem realizace projektu jsme vytvořili realizační tým, který má odpovědnost za realizaci projektu v souladu s žádostí o podporu. Realizační tým koordinuje činnost řídicího výboru a dalších členů týmu.

### Struktura realizačního týmu:



Realizační tým bude průběžně doplňován o další členy podle aktuálních potřeb a fází projektu. Jedná se hlavně o odborníky na různá témata, pro přednáškovou nebo





konzultační činnost. Činnost realizačního týmu, výstupy a realizace jednotlivých aktivit jsou kontrolovány a zaštiťovány Odborným garantem.

#### **Hlavní úkoly realizačního týmu patří:**

- zajišťovat potřebné podkladové materiály a ty pak předkládat řídicímu výboru MAP
- komunikovat s jednotlivými partnery MAP,
- provádět analýzu území za účelem stanovení strategie MAP,
- monitorovat průběh realizace MAP,
- spolupracovat při relevantních aktivitách procesu MAP s odborným garantem MAP,
- zajišťovat organizaci společných vzdělávacích a informačních aktivit v rámci MAP,
- ve spolupráci s odborným garantem rozvíjet u zástupců zřizovatelů a v zapojených školách odbornou znalost k odborným tématům MAP,
- pravidelně vyhodnocovat realizované aktivity a dosahování cílů MAP.

Realizační tým provází celý proces zpracování MAP, je hlavním zpracovatelem MAP a organizátorem jednotlivých aktivit. Zkušenosti se strategickým plánováním mají někteří členové realizačního týmu z předchozího zpracování SCLLD a účasti na činnostech MAS Polabí, o.p.s.



EVROPSKÁ UNIE  
Evropské strukturální a investiční fondy  
Operační program Výzkum, vývoj a vzdělávání



MINISTERSTVO ŠKOLSTVÍ,  
MLÁDEŽE A TĚLOVÝCHOVY

## Analytická část

### V rámci analýzy území jsme provedli tyto kroky:

- Analýzu prostředí, charakteristiku území
- Vyhodnocení dotazníkového šetření pro školy: potřeby a plány aktivit
- Vyhodnocení vlastního šetření mezi řediteli MŠ a ZŠ (strukturovaný rozhovor) – SWOT analýza
- Metaanalýzu existujících strategických záměrů a dokumentů v území pro oblast vzdělávání
- Vymezení problémových oblastí a klíčových problémů
- Zjištění potřeb investic ve školách a stupně připravenosti
- Projednání analytické části MAP

### Charakteristika území

Území MAS Polabí je totožné s vymezením správního obvodu obce s rozšířenou působností (dále jen ORP) Lysá nad Labem a města Benátky nad Jizerou (obec s pověřeným obecním úřadem). Nachází se v severní a východní části Středočeského kraje, v západní části bývalého okresu Nymburk a město Benátky nad Jizerou v bývalém okrese Mladá Boleslav. Sousedními správními obvody jsou ORP: Mladá Boleslav, Brandýs nad Labem - Stará Boleslav, Český Brod a Nymburk.

Správní obvod obce s rozšířenou působností Lysá nad Labem je vymezen územím obcí: Jiřice, Lysá nad Labem, Milovice, Ostrá, Semice, Stará Lysá, Starý Vestec, Stratov.

Vývoj počtu obyvatel je v posledních letech příznivý a to i ve srovnání s průměrnými hodnotami ČR a kraje.

Na území realizace MAP Polabí žije celkem 30 560 obyvatel s trvalým bydlištěm, z toho 15 584, tj. 51 % žen a 49 % mužů (stav k 31. 12. 2014). Od roku 2005 do roku 2014 došlo k navýšení počtu obyvatel o 7570, tj. o 25%. Nejvyšší podíl na tomto nárůstu má město Milovice (nová bytová výstavba a obnova bytového fondu ve městě cenově dostupných



EVROPSKÁ UNIE  
Evropské strukturální a investiční fondy  
Operační program Výzkum, vývoj a vzdělávání



MINISTERSTVO ŠKOLSTVÍ,  
MLÁDEŽE A TĚLOVÝCHOVY

pro mladé lidi). Počet obyvatel ve městě Benátky nad Jizerou je dlouhodobě vyrovnaný bez velkých rozdílů.

Další vývoj nárůstu počtu obyvatel bude i nadále souviset s rozvojem bytové výstavby a s ní související občanské infrastruktury. Největší potenciál má stále město Milovice, především v možnosti obnovy domů po Sovětské armádě.

Z hlediska věkové struktury jsou v obcích realizace MAP Polabí odlišnosti ve srovnání s průměrem ČR. Město Milovice jsou „nejmladším“ městem v ČR, co do průměrného věku obyvatel. Relativně vysoké jsou však podíly mladších věkových kategorií a osob v produktivním věku, jejichž kvalifikace i kvalifikační předpoklady jsou podle výstupů z komunitních projednávání a na základě jednání s Úřadem práce v Nymburce nízké.

V roce 2015 byla na základě Analýzy sociálně vyloučených lokalit část Milovic prohlášena za sociálně vyloučenou lokalitu. Rozvoj a podpora vzdělání, se zaměřením na inkluzi a spolupráci s NNO, by měl být pro město prioritou.

## Charakteristika vzdělávací soustavy

Pokrytí území MAP školami a mateřskými školami je na dobré úrovni. Kromě tří obcí je ve všech mateřská škola. Základní a střední školy jsou pouze v některých městech, kapacita a rozmístění SŠ je v území špatná. Reálně existují jen dvě střední školy v Lysé nad Labem. V řešení je zlepšení dopravní dostupnosti škol, vybudování zastávek a bezpečných zón v okolí škol, změny jízdních řádů lépe vyhovující potřebám žáků v návaznosti na školní rozvrh. Největším problémem školní infrastruktury v řešeném území je špatný technický stav budov a malá kapacita v oblasti předškolního vzdělávání.



EVROPSKÁ UNIE  
Evropské strukturální a investiční fondy  
Operační program Výzkum, vývoj a vzdělávání



MINISTERSTVO ŠKOLSTVÍ,  
MLÁDEŽE A TĚLOVÝCHOVY

## Síť mateřských škol:

Mateřské školy (příspěvkové) jsou v 7 obcích (nemají Jiřice, Stará Lysá a Starý Vestec), celkem zahrnují 61 tříd pro předškolní děti. Ve školním roce 2016/17 navštěvuje MŠ celkem 1 539 dětí a jsou zároveň i významnými zaměstnavateli v regionu. Existují zde také soukromé školky, např. Milischool Milovice, Amina nebo dětská skupina při MC Parníček.

### Mateřské školy

Název MŠ	Město/O bec	Zřizovatel	Počet tříd	Kapacita	Obsazenost v %
MŠ Čtyřlístek	Lysá nad Labem	město Lysá nad Labem	6	150	100
MŠ Mašinka	Lysá nad Labem	město Lysá nad Labem	3	78	100
MŠ Pampeliška	Lysá nad Labem	město Lysá nad Labem	4	100	100
MŠ Dráček	Lysá nad Labem	město Lysá nad Labem	2	50	100
Dětská skupina při MC Parníček	Lysá nad Labem	soukromník	1	12	100
MŠ U Broučků	Milovice	město Milovice	6	120	100
MŠ Sluníčko	Milovice	město Milovice	11	308	100
MŠ Kostička	Milovice	město Milovice	4	112	100
MŠ Juventa	Milovice	město Milovice	4	100	100
Mateřská škola města Benátek nad Jizerou	Benátky nad Jizerou	město Benátky nad Jizerou	12 (6 budov)	303	100
Základní a mateřská škola Přerov nad Labem	Přerov nad Labem	obec Přerov nad Labem	4	75	100
MŠ Semice	Semice	obec Semice	3	65	100
MŠ Ostrá	Ostrá	obec Ostrá	1	28	100
MŠ Stratov	Stratov	obec Stratov	1	28	100

Zdroj: Výkazy MŠMT, vlastní zjištění, Rejstřík škol a školských zařízení



EVROPSKÁ UNIE  
Evropské strukturální a investiční fondy  
Operační program Výzkum, vývoj a vzdělávání

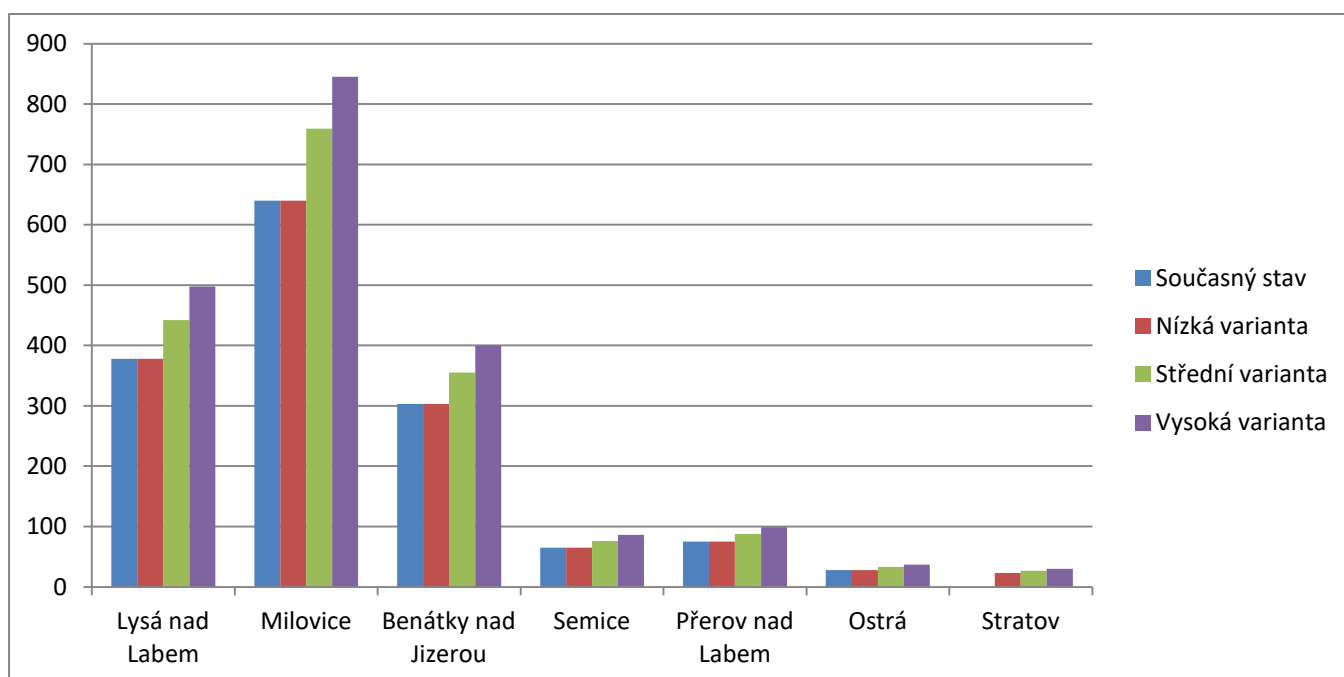


MINISTERSTVO ŠKOLSTVÍ,  
MLÁDEŽE A TĚLOVÝCHOVY

Demografická studie provedená v ORP Lysá nad Labem počítá s navyšováním počtu dětí navštěvujících MŠ o 17 – 32 %. Vzhledem k mladému obyvatelstvu, blízkosti Prahy a intenzivní výstavbě je takové navyšování reálné. Proto je nutné se zabývat otázkou navyšování kapacit mateřských škol, ale i počtu pedagogických a nepedagogických pracovníků. V následující tabulce a grafu je znázorněn možný nárůst počtu dětí docházejících do MŠ v území.

Vývoj počtu dětí	Kapacita MŠ	Obsazenost	Předpokládaný vývoj počtu dětí do roku 2030 (varianty dle demografické studie ORP Lysá n.L.)		
			nízká	střední	vysoká varianta
<b>Lysá nad Labem</b>	378	100%	378	442	498
<b>Milovice</b>	640	100%	640	759	845
<b>Benátky nad Jizerou</b>	303	100%	303	355	400
<b>Semice</b>	65	100%	65	76	86
<b>Přerov nad Labem</b>	75	100%	75	88	99
<b>Ostrá</b>	28	100%	28	33	37
<b>Stratov</b>	28 (2-letých 5)	100%	23	27	30

Zdroj: Výkazy MŠMT, vlastní zjištění, Rejstřík škol a školských zařízení



Potřeba navýšení kapacity MŠ i úvazků jak pedagogických, tak nepedagogických pracovníků je znázorněna v další tabulce.



EVROPSKÁ UNIE  
Evropské strukturální a investiční fondy  
Operační program Výzkum, vývoj a vzdělávání



Vývoj počtu dětí	Navýšení pracovníků Pedagogičtí prac. + nepedagogičtí prac.			Navýšení tříd	
	aktuální stav	střední	vysoká	střední	vysoká
<b>Lysá nad Labem</b>	33+18	5+3	12+4	3třídy	5tříd
<b>Milovice</b>	58+29	12+4	20+8	5tříd	8tříd
<b>Benátky nad Jizerou</b>	25+19	4+2	10+4	2třídy	4třídy
<b>Semice</b>	5+3	2+1	4+2	1třída	2 třídy
<b>Přerov nad Labem</b>	6+1	2+1	4+2	1třída	2 třídy
<b>Ostrá</b>	3+1	2+1	2+1	1třída	1třída
<b>Stratov</b>	4+2	2+1	2+1	1třída	1třída

Zdroj: Výkazy MŠMT, vlastní zjištění, Rejstřík škol a školských zařízení

V rámci ORP Lysá nad Labem se jako reálná jeví varianta výstavby nové MŠ v blízkosti nové bytové zástavby v městské části Litol, která by řešila, jak spádovost pro děti z Litole, tak nově příchozí obyvatele z okolní zástavby.

Přístavby nebo přestavby stávajících MŠ jsou také jednou z variant, nicméně ty nepokryjí celkový předpokládaný nárůst počtu dětí navštěvující MŠ.

S rozšiřováním kapacit MŠ je také dobré pracovat na dalším využití budov, které bude spojené s budoucím úbytkem počtu dětí. Současné využití budov mateřských škol snižuje náklady na jejich správu a nabízí veřejnosti vhodné prostory pro setkávání nebo volnočasové aktivity. Některé MŠ těchto možností již nyní využívají.



EVROPSKÁ UNIE  
Evropské strukturální a investiční fondy  
Operační program Výzkum, vývoj a vzdělávání



MINISTERSTVO ŠKOLSTVÍ,  
MLÁDEŽE A TĚLOVÝCHOVY

## Sít' základních škol

Základních škol je na území MAS Polabí celkem 12 a jsou umístěny ve 4 obcích (Lysá nad Labem, Milovice, Benátky nad Jizerou, Semice). Z toho jsou dvě školy s RVP Speciální, jedna v Lysé nad Labem, jedna v Benátkách nad Jizerou. Ve školním roce 2016/17 navštěvuje ZŠ celkem 3857 dětí (teoretická kapacita škol je 4406 dětí).

V Lysé nad Labem existuje přípravná třída, která pomáhá dětem s aklimatizací na školní prostředí v předškolním věku, a uvolňuje tak kapacitu mateřským školám.

V Základní škole J. A. Komenského v Lysé nad Labem je ve spolupráci se společností NAUTIS Praha zřízeno Speciálně pedagogické centrum při Národním ústavu pro autismus, tedy poradenství pro osoby s autistickými poruchami a také detašované pracoviště PPP Nymburk.

V Lysé nad Labem jsou 2 střední školy a učební obor (malíř-natěrač) v obci Jiřice v rámci věznice. V Milovicích ani v Benátkách nad Jizerou neexistuje střední škola.



EVROPSKÁ UNIE  
Evropské strukturální a investiční fondy  
Operační program Výzkum, vývoj a vzdělávání



MINISTERSTVO ŠKOLSTVÍ,  
MLÁDEŽE A TĚLOVÝCHOVY

## Základní školy

ZŠ	ročníky	Zřizovatel	počet tříd	max kapacita	obsazenost	%
ZŠ J.A. Komenského	9	Lysá nad Labem	25	670	570	85%
ZŠ B. Hrozného	9	Lysá nad Labem	23	600	527	87%
ZŠ T.G.Masaryka	5	Lysá nad Labem-Litol	5	112	112	100%
Základní škola, Lysá nad Labem	3	Středočes. Kraj	11	100	89	89%
ZŠ a MŠ Juventa	9	Milovice	40	1200	801	67%
ZŠ T.G.Masaryka	9	Milovice	26	630	592	94%
I.ZŠ -Husovo nám.	9	Benátky nad Jizerou	16	440	380	87%
II.ZŠ - Pražská	9	Benátky nad Jizerou	20	550	514	94%
Základní škola, Benátky n.J.	3	Středočes. Kraj	2	32	18	56%
ZŠ Otevřeno Benátky n.J.	3	soukromá	3	42	36	86%
ZŠ Přerov nad Labem	9	obec Přerov n.L.	9	250	225	90%
ZŠ Semice	9	obec Semice	10	224	224	100%

Zdroj: Výkazy MŠMT, vlastní zjištění, Rejstřík škol a školských zařízení

V současné chvíli je kapacita škol dostačující. V případě zvýšení počtu dětí v nejvyšší variantě, tedy o 32% však bude nutné kapacitu ZŠ navýšit. Tento problém nejvíce zasahuje obec Milovice, kam se stále stěhuje vysoký počet mladých rodin do upravovaných budov po sovětské armádě. Navyšování počtu dětí se také týká Lysé nad Labem, kde je v současné době intenzivní výstavba nových bytů a domů. Současně má na kapacitu vliv tlak na snižování počtu dětí ve třídách spojený s inkluzí. Pro dodržení stanovených předpisů bude nutné jednotlivé třídy rozdělit, vznikne tak potřeba více kmenových učeben, a zároveň navýšit pedagogický personál. V Lysé nad Labem se aktuálně řeší možnost navýšení kapacity ZŠ Bedřicha Hrozného využitím sousedícího domu v majetku města nebo ZŠ JAK formou investic do nástavby některých pavilonů, případně změnou obsazenosti areálu jednotlivými subjekty.

Přehled počtu pedagogických a nepedagogických pracovníků v návaznosti na počty žáků a vzdělanost ped. sboru jednotlivých škol nabízí následující tabulka.



EVROPSKÁ UNIE  
Evropské strukturální a investiční fondy  
Operační program Výzkum, vývoj a vzdělávání



MINISTERSTVO ŠKOLSTVÍ,  
MLÁDEŽE A TĚLOVÝCHOVY



ZŠ	počet tříd	obsazenost	pedagog. person.	nepedagog person	kvalifikovanost
J.A.Komenského	25	570	55	13	93%
B. Hrozného	23	527	49	9	95%
T.G.Masaryka	5	112	5	2	99%
ZŠ Speciální	?	?	20	?	?
Juventa	40	713	66	14	92%
T.G.Masaryka	26	592	59	12	95%
I.ZŠ -Husovo nám.	16	380	28	10	93%
II.ZŠ - Pražská	20	514	34	13	96%
ZŠ 17.Listopadu	2	18	9	2	
ZŠ Otevřeno	3	36	8	2	
ZŠ Přerov nad Labem	9	225	12	5	90%
ZŠ Semice	10	224	15	7	91%

Zdroj: Výkazy MŠMT, vlastní zjištění, Rejstřík škol a školských zařízení

Nabídka školních družin a klubů je v současné době v podstatě dostatečná. Družiny a kluby existují v téměř každé škole, přičemž můžeme říct, že je zaručeno umístění žáků do třetí třídy.

ZŠ	Družina	Klub
J.A.Komenského	ano	ano
B. Hrozného	ano	ne
T.G.Masaryka	ano	ne
ZŠ Speciální	ano	ne
Juventa	ano	ne
T.G.Masaryka	ano	ano
I.ZŠ -Husovo nám.	ano	ne
II.ZŠ - Pražská	ano	ne
ZŠ Otevřeno	ano	ne
ZŠ Přerov	ano	ne
ZŠ Semice	ano	ano

Zdroj: Vlastní zjištění

Stravování je zajišťováno většinou dovozem ze společné vývařovny Scolarest, vysoké zastoupení mají také vlastní kuchyně škol a školek. Pouze jedna školka dováží jídlo z jiného zdroje, než je školní kuchyně. V území MAP je problematické stravování firmou Scolarest, na jejichž jídla je poměrně hodně stížností. Tato situace se již snaží řešit i



EVROPSKÁ UNIE  
Evropské strukturální a investiční fondy  
Operační program Výzkum, vývoj a vzdělávání



MINISTERSTVO ŠKOLSTVÍ,  
MLÁDEŽE A TĚLOVÝCHOVY

systemově pod dohledem města Lysá nad Labem. Hodnocení v tabulce je na základě subjektivních hodnocení pedagogů, ředitelů a rodičů.

Školní jídelny	Druh	Hodnocení	Počet strav. dětí (kapacita)
MŠ Čtyřlístek	vlastní	1	150
MŠ Mašinka	Scholarest	4-	78
MŠ Pampeliška	Scholarest	4-	100
MŠ Dráček	vlastní	1	50
MŠ U Broučků	jiná	2	120
MŠ Sluníčko	Scholarest	4-	308
MŠ Kostička	Scholarest	4-	112
MŠ Juventa	Scholarest	4-	100
MŠ Benátky	vlastní	1	303
MŠ Přerov	vlastní	1	75
MŠ Semice	jiná	1-	65
MŠ Ostrá	Scholarest	4-	28
MŠ Stratov	vlastní	1	28
* jídlo často přesolované, připálené, ...			Scholarest celkem 726 dětí

Následující tabulka popisuje spokojenost ředitelů MŠ s vybavením školek, IT technologiemi a stavem budov a okolí.

Stav a vybavenost MŠ	IT	Budova	vybavení tříd	zahrada
MŠ Čtyřlístek	ok	vyhovující	vyhovující	dobrá - zapracovat
MŠ Mašinka	ok	spoj.chod, prostory využívané lékařem	vyhovující	veliké úpravy
MŠ Pampeliška	ok	spoj.chod, keramická dílna	vyhovující	střední úpravy
MŠ Dráček	ok	vyhovující	vyhovující	výborná
MŠ U Broučků	ok	vyhovující	vyhovující	střední úpravy
MŠ Sluníčko	ok	vyhovující	vyhovující	lehké úpravy
MŠ Kostička	logoped.program	vyhovující	vyhovující	mírné úpravy
MŠ Juventa	ok	vyhovující	vyhovující	lehké úpravy
MŠ Benátky	interakt. tabule	lehké úpravy	vyhovující	veliké úpravy
MŠ Přerov	ok	lehké úpravy	vyhovující	střední úpravy
MŠ Semice	ok	vodovod	vyhovující	veliké úpravy
MŠ Ostrá	ok	mírné úpravy	vyhovující	střední úpravy
MŠ Stratov	ok	probíhá+ další projekt	vyhovující	střední úpravy



EVROPSKÁ UNIE  
Evropské strukturální a investiční fondy  
Operační program Výzkum, vývoj a vzdělávání



MINISTERSTVO ŠKOLSTVÍ,  
MLÁDEŽE A TĚLOVÝCHOVY

Pozitivní je, že se většina škol zapojila do čerpání dotací z projektů zjednodušeného vykazování tzv. Šablon. Tabulka udávající zapojení jednotlivých škol a čerpané aktivity je přiložena v příloze.

Aktuálně jedná realizační tým o navázání užší spolupráce s Pedagogickou fakultou University Karlovy. Tato spolupráce by měla přinést mimo jiné akreditované programy dalšího vzdělávání pro pedagogy, seberozvojové aktivity pro pedagogy nebo pomoc při zprostředkování praktikantů z řad studentů fakulty na pozice asistentů pedagogů, školních asistentů apod.



EVROPSKÁ UNIE  
Evropské strukturální a investiční fondy  
Operační program Výzkum, vývoj a vzdělávání



MINISTERSTVO ŠKOLSTVÍ,  
MLÁDEŽE A TĚLOVÝCHOVY

## Analýza strategických a rozvojových dokumentů obcí s ohledem na řešení potřeb vzdělávání

Níže jsou uvedeny dokumenty, jejichž metaanalýzu jsme provedli při stanovování priorit území. Dokumenty na národní úrovni jsme si dovolili více popsat a do závorek jsme uvedli shodu námi stanovených priorit nebo celých oblastí s tématy, která jsou uvedena v těchto dokumentech.

### Národní úroveň

**Strategie vzdělávací politiky České republiky do roku 2020**

**Dlouhodobý záměr vzdělávání a rozvoje vzdělávací soustavy České republiky 2015–2020**

### Krajská úroveň

**Dlouhodobý záměr vzdělávání a rozvoje vzdělávací soustavy Středočeského kraje na r. 2016 - 2020**

**Krajský akční plán vzdělávání Středočeského kraje**

### Strategie na menších územích

**Strategie komunitně vedeného místního rozvoje MAS Polabí, o.p.s.**

**Koncepce rozvoje školy 2015 – 2018 ZŠ a MŠ Přerov nad Labem**

**Koncepce školství Města Lysá nad Labem zaměřená na kapacitu škol a školských zařízení z hlediska demografického vývoje z roku 2016**

**Demografická prognóza Města Lysá nad Labem za účelem plánování kapacit mateřských a základních škol, zdravotních a sociálních služeb pro období 2015-2030**

Strategie vzdělávací politiky ČR do roku 2020 navazuje na vyhodnocení tzv. „Bílé knihy“ z roku 2001. Na základě zhodnocení současného stavu vzdělávací soustavy stanovuje tři priority:

- snižovat nerovnosti ve vzdělávání (**shoda s prioritní oblastí 3**)
- podporovat kvalitní výuku a učitele jako její klíčový předpoklad (**shoda s prioritní oblastí 2**)
- odpovědně a efektivně řídit vzdělávací systém (**shoda s prioritní oblastí 5**)



EVROPSKÁ UNIE  
Evropské strukturální a investiční fondy  
Operační program Výzkum, vývoj a vzdělávání



MINISTERSTVO ŠKOLSTVÍ,  
MLÁDEŽE A TĚLOVÝCHOVY

Dlouhodobý záměr ČR do roku 2020 navazuje přímo na Strategii vzdělávací politiky České republiky do roku 2020.

Řeší tato témata:

- vzdělávání pro budoucnost – vzdělávání pro udržitelný rozvoj (**shoda s prioritní oblastí 4**)
- příprava učitelů (**shoda s prioritní oblastí 2**)
- racionální vybavování škol nezbytnými pomůckami (**shoda s prioritou 1.1**)
- snižování nerovnosti ve vzdělávání – vytvoření inkluzivního a motivujícího prostředí (**shoda s prioritní oblastí 3**)
- genderová rovnost
- podpora dětí a žáků se speciálními potřebami (**shoda s prioritní oblastí 3**)
- zapojení rodičů (**shoda s prioritní oblastí 4**)
- kvalita vzdělávání (**shoda s prioritní oblastí 2**)
- zlepšování pedagogických schopností učitelů (**shoda s prioritní oblastí 2**)



EVROPSKÁ UNIE  
Evropské strukturální a investiční fondy  
Operační program Výzkum, vývoj a vzdělávání



MINISTERSTVO ŠKOLSTVÍ,  
MLÁDEŽE A TĚLOVÝCHOVY

## Vyhodnocení dotazníkového šetření realizovaného MŠMT

Dotazník definuje 6 hlavních oblastí:

- Podpora inkluzivního / společného vzdělávání
- Podpora rozvoje čtenářské pregramotnosti
- Podpora rozvoje matematické pregramotnosti
- Podpora kompetencí k iniciativě a kreativě dětí
- Podpora polytechnického vzdělávání
- Rozvoj infrastruktury školy, vč. rekonstrukcí a vybavení

a 3 další oblasti:

- Jazykové vzdělávání
- ICT včetně potřeb infrastruktury
- Sociální a občanské dovednosti a další klíčové kompetence

Zaměstnanci školy měli za úkol seřadit oblasti potřeb rozvoje v rámci podpory z Evropské unie v letech 2016 – 2020 v pořadí od nejdůležitější po nejméně důležité a zároveň zhodnotí aktuální stav těchto oblastí na škole.

Dotazníkové šetření bylo realizováno v období 24. 11. 2015 – 30. 01. 2016 na všech školách s RED IZO za účelem identifikace potřeb základních a mateřských škol a následného cíleného efektivního zaměření intervencí z Prioritní osy 3 OP VVV - Rovný přístup ke kvalitnímu předškolnímu, primárnímu a sekundárnímu vzdělávání, resp. pro čerpání dotací EU z IROP.

**Do dotazníkového šetření MŠMT se zapojilo 92,3% mateřských škol (jedna nevyplnila) a 100 % základních škol z řešeného území.**

Mateřské školy v území zvolily jako nejpálčivější téma rozvoj infrastruktury, následované podporou Inkluzivního vzdělávání a podporou k iniciativě a kreativě dětí.



EVROPSKÁ UNIE  
Evropské strukturální a investiční fondy  
Operační program Výzkum, vývoj a vzdělávání



MINISTERSTVO ŠKOLSTVÍ,  
MLÁDEŽE A TĚLOVÝCHOVY

TABULKA Č. 2: Hlavní oblasti podporované z OP MŠ	Pořadí podle potřeb škol <sup>1)</sup>		
	v rámci ORP	v rámci kraje	v rámci ČR
Podpora inkluzivního / společného vzdělávání	2	4	3
Podpora rozvoje čtenářské pregramotnosti	5	5	4
Podpora rozvoje matematické pregramotnosti	6	3	5
Podpora kompetencí k iniciativě a kreativě dětí	2	6	6
Podpora polytechnického vzdělávání	4	2	2
Rozvoj infrastruktury školy, vč. rekonstrukcí a vybavení	1	1	1

Základní školy pak shodně umístili na první místo problematiku infrastruktury. Následují matematická a čtenářská gramotnost, rozvoj polytechnického vzdělávání a nakonec inkluze a podpora kompetencí k podnikavosti a iniciativě žáků.

TABULKA Č. 2: Hlavní oblasti podporované z OP	Pořadí podle potřeb škol <sup>1)</sup>		
	v rámci ORP	v rámci kraje	v rámci ČR
Podpora inkluzivního / společného vzdělávání	5	4	4
Podpora rozvoje čtenářské gramotnosti	3	2	2
Podpora rozvoje matematické gramotnosti	2	3	3
Podpora kompetencí k podnikavosti, iniciativě a kreativě žáků	5	6	6
Podpora polytechnického vzdělávání	4	5	5
Rozvoj infrastruktury školy, vč. rekonstrukcí a vybavení	1	1	1

V rámci čtenářské gramotnosti se jeví jako problematické vzdělávání pedagogů a sdílení dobré praxe. Dále je to nekonceptnost zapojení do výukových předmětů a nedostatek aktuální literatury. Mateřské školy pak navíc zmiňují malé zapojení aktivit pro



EVROPSKÁ UNIE  
Evropské strukturální a investiční fondy  
Operační program Výzkum, vývoj a vzdělávání



MINISTERSTVO ŠKOLSTVÍ,  
MLÁDEŽE A TĚLOVÝCHOVY

podporu čtenářské pregramotnosti do ročního plánu činností. MAP v rámci svých aktivit tyto oblasti podporuje.

V matematické gramotnosti se naopak nejvíce řeší zapojení žáků do výuky, jejich motivace, nabídka zájmového vzdělávání apod. V mateřských školách je špatné celkové zapojení matematické pregramotnosti do vzdělávacího programu. Tato oblast je nyní řešena pomocí projektů zjednodušeného vzdělávání, tzv. Šablon. V rámci MAP se budeme zaměřovat na výměnu zkušeností a dobré praxe pro zvýšení motivace žáků.

V oblasti Inkluzivního vzdělávání se v rámci řešeného území školy i školky potýkají nejčastěji s nedostatkem specializovaných pracovníků, nedostatečným systémem práce s dětmi s potřebou podpůrných opatření, nedostatky ve vzdělávání ped. pracovníků v práci s takovými dětmi, nedostatečné metodické vedení, příliš velký počet žáků ve třídách a špatné technické zázemí, včetně bariérovosti.

V možnostech projektu MAP je podpora škol ve vzdělávání pedagogů, metodickém vedení nebo podpoře vypracování systému práce s dětmi s potřebou podpůrných opatření.

Bohužel, systémová opatření týkající se navyšování rozpočtu ve mzdové kapitole nebo vysoké počty žáků ve třídách přímo neovlivníme.

Naopak investiční priority v území se ve velké míře týkají právě bezbariérovosti, kde může být MAP sjednocujícím a podpůrným faktorem.



EVROPSKÁ UNIE  
Evropské strukturální a investiční fondy  
Operační program Výzkum, vývoj a vzdělávání



MINISTERSTVO ŠKOLSTVÍ,  
MLÁDEŽE A TĚLOVÝCHOVY



Níže uvedené tabulky představují hlavní překážky pro Inkluzivní vzdělávání MŠ a ZŠ v řešeném území, dle agregovaného dotazníku MŠMT.

Nejvýznamnější překážky v oblasti podpory inkluzivního / společného vzdělávání MŠ	Podíl škol, které danou překážku označily za nejvýznamnější <sup>1)</sup>		
	v rámci ORP	v rámci kraje	v rámci ČR
Nedostatečné finanční zajištění personálních nákladů na práci s heterogenními skupinami dětí (např. asistentů pedagoga, pedagogické i nepedagogické pracovníky)	16,7% <sup>(3.)</sup>	32,9% <sup>(1.)</sup>	30,1% <sup>(2.)</sup>
Velký počet dětí ve třídách	41,7% <sup>(1.)</sup>	32,3% <sup>(2.)</sup>	35,8% <sup>(1.)</sup>
Na školu je tlačeno ze strany státu na rychlou změnu stávajícího systému	8,3% <sup>(4.)</sup>	3,6% <sup>(5.)</sup>	2,8% <sup>(5.)</sup>
Nedostatek příležitostí ke vzdělávání v oblasti inkluze/společného vzdělávání pro pedagogy	8,3% <sup>(4.)</sup>	1,7% <sup>(9.)</sup>	1,1% <sup>(11.)</sup>
Technická nemožnost bezbariérových úprav školy	25,0% <sup>(2.)</sup>	10,2% <sup>(3.)</sup>	12,9% <sup>(3.)</sup>

Nejvýznamnější překážky v oblasti podpory inkluzivního / společného vzdělávání ZŠ	Podíl škol, které danou překážku označily za nejvýznamnější <sup>1)</sup>		
	v rámci ORP	v rámci kraje	v rámci ČR
Nedostatečné finanční zajištění personálních nákladů na práci s heterogenními skupinami žáků (např. asistentů pedagoga, pedagogické i nepedagogické pracovníky)	62,5% <sup>(1.)</sup>	55,3% <sup>(1.)</sup>	51,1% <sup>(1.)</sup>
Velký počet žáků ve třídách	12,5% <sup>(3.)</sup>	7,8% <sup>(4.)</sup>	7,0% <sup>(4.)</sup>
Na školu je tlačeno ze strany státu na rychlou změnu stávajícího systému	25,0% <sup>(2.)</sup>	9,5% <sup>(2.)</sup>	10,9% <sup>(2.)</sup>



EVROPSKÁ UNIE  
Evropské strukturální a investiční fondy  
Operační program Výzkum, vývoj a vzdělávání



MINISTERSTVO ŠKOLSTVÍ,  
MLÁDEŽE A TĚLOVÝCHOVY

## SWOT analýza – Inkluze

Zcela zásadní pro zpracování této kapitoly byla spolupráce a osobní zapojení pedagogických pracovníků a ředitelů škol v regionu. Ti poskytovali v rámci šetření za pomoci strukturovaných rozhovorů důležitá data a přicházely s vlastními praktickými podněty. Důležité podněty pak vzešly také od rodičů.

Následující kapitola přináší přehled SWOT analýzy a hlavních závěry pro klíčovou oblast Inkluze. Ty byly v rámci jednání a dalších aktivit realizačního týmu byly dále rozpracovány do jednotlivých problémových okruhů a tematických celků, diskutovány a prioritizovány.

Silné stránky	Slabé stránky
<ul style="list-style-type: none"> <li>• Zkušenosti s inkluzí</li> <li>• Motivovaní a zkušení pedagogové</li> <li>• Zapojení alternativních metod</li> <li>• Zkušenosti se spoluprací s rodiči</li> <li>• Dobrá spolupráce s PPP</li> </ul>	<ul style="list-style-type: none"> <li>• Únava pedagogů ze školení, kurzů, slibů a papírování, chybí supervize, relaxace</li> <li>• Nedostatek speciálních pedagogů, psychologů a asistentů pedagoga</li> <li>• Vysoké počty dětí ve třídách</li> <li>• Vysoký poměr dětí s IVP</li> <li>• Špatný technický stav školních budov – chybí bezbariérovost</li> <li>• Slabá systémová spolupráce mezi školou a rodinou, OSPOD aj.</li> </ul>
Příležitosti	Ohrožení
<ul style="list-style-type: none"> <li>• Dostatek financí na materiálové vybavení</li> <li>• Relativně krátké termíny do PPP</li> <li>• Široký rozsah nabídky dalšího vzdělávání pedagogických pracovníků</li> <li>• Zjednodušení procesu schvalování asistenta pedagoga</li> </ul>	<ul style="list-style-type: none"> <li>• Přílišný tlak na začlenění dětí s SVP</li> <li>• Chybí bezbariérovost</li> <li>• Malá investiční podpora ze strany zřizovatele/MŠMT</li> <li>• Neadekvátní očekávání společnosti na funkci školy</li> <li>• Špatné nastavení systému, systémový nedostatek personálu, včetně technického</li> <li>• Přílišná administrativa</li> </ul>

Inkluze na školách probíhá přirozeně již několik let. Současné problémy s novou právní úpravou se týkají hlavně kapacit kmenových tříd a počtu pedagogického personálu. Pro kvalitní práci a dodržení všech stanovených limitů dětí na třídu a pedagoga by bylo nutné navýšit kapacity ve všech školách a doplnit pedagogický sbor o další specialisty a asistenty v řádech desítek osob v rámci řešeného území.



EVROPSKÁ UNIE  
Evropské strukturální a investiční fondy  
Operační program Výzkum, vývoj a vzdělávání



MINISTERSTVO ŠKOLSTVÍ,  
MLÁDEŽE A TĚLOVÝCHOVY

Vybavenost škol pomůckami pro inkluzivní vzdělávání je obecně na poměrně dobré úrovni, ale počítá se s jejich navyšováním a zkvalitňováním. Nyní většina škol využívá např. dotace z projektů zjednodušeného financování MŠMT, tzv. Šablon. Jednou z největších investic do pomůcek pro inkluzivní vzdělávání je požadavek na vybavení místnosti Snoezelen při ZŠ 17. Listopadu v Benátkách nad Jizerou (místnost určená k prenatalnímu prožitku a relaxaci dětí s autismem a jinými specifickými potřebami).

Metody usnadňující vzdělávání všem dětem, včetně dětí s potřebou podpůrných opatření jsou také využívány již několik let, jedná se např. o Feursteinovu metodu, Hejného metodu, metody splývavého čtení, využití Komenia skriptu, nabízí se programy pro přípravu předškoláků Maxík, využití Montessori pomůcek nebo strukturované učení, k dispozici je jedna přípravná třída a v několika školách a školkách je k dispozici logoped. Všichni pedagogové jsou průběžně vzděláváni v různých přístupech a metodách na podporu inkluzivního vzdělávání, ale i zde vidí jak pedagogové, tak ředitelé možnost dalšího rozvoje.

Hrozby, které ředitelé aktuálně řeší a na které nejsou dostatečně připraveni jsou děti a žáci cizinci s jiným mateřským jazykem, než je český jazyk. Dále jsou to patologické jevy, sociálně slabé rodiny a péče o nadané děti,

Nejpalčivějším problémem všech škol v řešeném území je bezbariérovost, která nebyla historicky řešena. V současné době se většina investičních záměrů týká právě zbudování bezbariérovosti škol a jednotlivých učeben.

Rodiče vidí jako největší problém špatnou dostupnost návazných služeb, specializovaných pracovišť a tříd. Dlouhé čekací lhůty na vyšetření i další návštěvy spec. pracovišť (i když ty jsou v porovnání s jinými kraji stále krátké). Velkou oporou by pro rodiče byly různé svépomocné skupiny a neformální setkávání.



## SWOT analýza Čtenářská a matematická gramotnost

SWOT analýza klíčové aktivity Čtenářská a matematická gramotnost probíhala na základě analýzy dotazníkového šetření MŠMT a osobních rozhovorů s řediteli škol a školek.

Většina z problémů týkajících se této aktivity se může podpořit aktivitami MAP. V návazném období již plánujeme vzdělávací i motivační aktivity propedagogy i studenty.

Jedná se hlavně o další vzdělávání ped. pracovníků, komunikace tématu navenek, motivace žáků apod. často se také ozývaly hlasy o nemožnosti nakoupit dostatek kvalitních pomůcek, přímo na dané aktivity. I tento problém se nyní řeší pomocí Šablon.

Silné stránky - vnitřní	Slabé stránky - vnitřní
<ul style="list-style-type: none"> <li>• Snaha a zájem o lepší organizaci, vč. Zvyšování kompetencí</li> <li>• Snaha a zájem o lepší komunikaci, v rámci školy i navenek</li> <li>• Hledání cest – motivace žáků</li> <li>• Zájem o podporu rozvoje gramotností</li> </ul>	<ul style="list-style-type: none"> <li>• Vytíženost – profesní - přetíženost – učitelek – nedostatečný prostor pro individuální péči a rozvoj jednotlivých dětí – osobnostně</li> <li>• Neznalost principů ITV</li> <li>• Neznalost náplně profese „chůva“ a její využití v rámci pregramotností</li> <li>• Minimální využití prvků alternativních metod – např. Montessori usnadňujících rozvoj čtenářské ngramotnosti v MŠ</li> <li>• Nepropojenost škol v rámci ŠVP a propojení se ZŠ</li> </ul>
Příležitosti - vnější	Hrozby - vnější
<ul style="list-style-type: none"> <li>• Využívání místních příležitostí – zájem</li> <li>• Využití tzv. Šablon</li> <li>• Zapojení rodičů v rámci možností</li> <li>• Vstřícné nastavení pro změny</li> <li>• Zájem o možnosti poskytování IVT</li> <li>• Spolupráce s knihovnou, zapojení do aktivit typu Celé Česko čte dětem</li> <li>• Spolupráce vysokými školami v rámci rozvoje matematické gramotnosti</li> </ul>	<ul style="list-style-type: none"> <li>• Komunikace s rodiči – nezájem ze strany rodičů</li> <li>• Inkluze – nedomyšlené téma s možností ohrožení všech dotčených stran</li> <li>• Nedostupnost určitých projektových možností</li> <li>• Nejasnost úvazků – chůva/asistent</li> </ul>



## SWOT analýza Předškolní vzdělávání

Analýza stavu předškolního vzdělávání byla provedena na základě dotazníkového šetření MŠMT a vlastního šetření pomocí strukturovaných dotazníků.

Obecně se dá konstatovat, že předškolní vzdělávání v území je na dobré úrovni. Zaostává převážně v „nadstavbových“ oblastech, jako je například polytechnické vzdělávání. Ale i zde se potýkáme s problematikou bariérovosti, nedostatečného personálního obsazení, převážně „pomocných pedagogických“ pozic. V souvislosti s legislativními změnami bude potřeba většího zapojení sociálně znevýhodněných rodin.

Stále zůstává problematická otázka práce s nadanými dětmi nebo se zvyšujícím se počtem dětí s poruchami chování.

I na tyto aktivity myslí projekt MAP, který bude v rámci plánovaných činností vždy rezervovat některé aktivity přímo problematice předškolního vzdělávání.

Silné stránky - vnitřní	Slabé stránky - vnitřní
<ul style="list-style-type: none"> <li>• Kvalitní personál</li> <li>• Dobrá materiální vybavenost</li> <li>• Snaha a zájem o nové trendy ve vzdělávání</li> <li>• Spolupráce s dalšími subjekty a ZŠ</li> <li>• Zájem o podporu rozvoje gramotností</li> </ul>	<ul style="list-style-type: none"> <li>• Vytíženost – profesní - přetíženost – učitelé – nedostatečný prostor pro individuální péči a rozvoj jednotlivých dětí – osobnostně</li> <li>• Velký počet dětí ve třídách</li> <li>• Neznalost náplně profese „chůva“ a její využití</li> <li>• Minimální využití prvků alternativních metod – např. Montessori</li> <li>• Nedostačující kapacita</li> </ul>
Příležitosti - vnější	Hrozby - vnější
<ul style="list-style-type: none"> <li>• Využití tzv. Šablon</li> <li>• Zapojení rodičů v rámci možností</li> <li>• Využití prostor pro jiné subjekty – navýšení rozpočtu</li> <li>• Spolupráce s MC na vyzvedávání dětí</li> <li>• Spolupráce se zájmovými kluby apod.</li> </ul>	<ul style="list-style-type: none"> <li>• Neexistující systém přijímání dětí v průběhu celého roku</li> <li>• Povinná školní docházka</li> <li>• Inkluze – hlavně soc. vyloučené lokality</li> <li>• Zvyšující se počet dětí cizinců</li> <li>• Nejasnost úvazků – chůva/asistent</li> </ul>



EVROPSKÁ UNIE  
Evropské strukturální a investiční fondy  
Operační program Výzkum, vývoj a vzdělávání



MINISTERSTVO ŠKOLSTVÍ,  
MLÁDEŽE A TĚLOVÝCHOVY

## Plán aktivit

V uvedené tabulce shrnujeme oblasti, na které se chceme v příštím období projektu zaměřit. Jedná se o pracovní verzi, která bude postupně rozpracována a konkretizována k jednotlivým, přesně stanoveným seminářům, workshopům, příkladům dobré praxe, poznávacím i relaxačním víkendům apod.

Osobnostní rozvoj učitelů	Otázka motivace	Znalost vlastních kompetencí
	psychohygienu	Radost z práce, prevence vyhoření
	Tělesná aktivita	Využití cvičení k navození pocitu pohody
	Zdravá strava	Vliv stravy na tělesnou pohodu, vč. Přípravy a poradenství
	Masáže	Automasáže, „kolegiální“ výpomoc
Komunikace	Oblast inkluze	Hodnoty, tolerance, hranice
	Respektující přístup	
	S rodiči – i propojení s rodinami	Nástin problematiky, společné tvořivé akce
	Sociálně slabší prostředí	Pomoc, podpora, komunikace
	Motivace žáků	Program DofE
Individuální výuka	inkluze	Individuální nastavení
	Možnosti a nastavení školy	Poskytování, informovanost, personální zajištění
ITV v rámci ŠVP	Montessori prvky	Sebeobsluha, motivace, propojení - ITV
	ŠVP – ITV - Učíme se spolu	Zjednodušení a zefektivnění výuky, tematické a cílené propojení s místními aktivitami
ŠVP	„prevence“ chybování	
Finanční gramotnost	Vč. Zahrnutí rodičů	Prevence a péče
Zdravotní výchova	První pomoc zjednodušeně	
Vnitřní prostory	Čtenářská gramotnost	Vč. Kritického myšlení, ITV
Vnější prostory	zahrady	Podíl na péči – zdravotně postižení
	Enviromentální výchova	kompostování
	ITV	Podnětný a inspirativní venkovní prostor
	Pracovní tematické prostředí	
Role chůvy/asistenta	Vyjasnění, využití	



Administrativa	Čerpání dotací - poradenství	
	Asistent ředitele	...ještě neexistující funkce“
Stravování		
...		

Níže je již patrný výstup ve formě konkrétních tematických setkání.

Datum	Téma	Popis	Host
20. 9. 2017	Oslovení – <b>Dopis na uvítanou</b> 😊	Shrnutí našich setkání, vymezení našich snah, okruhy k diskusi	
18. 10. 2017	<b>JÁ – člověk – učitel... posel i trpitel</b> 😊	Učitel musí být v pohodě, fyzicky i psychicky, aby byl dlouhodobě schopen poskytovat podporu a péči svým svěřencům...	Masérka a terapeutka dá učitelům malý návod, jak být víc sám se sebou v souladu a naučí je jednoduchou automasáž a kolegiální masáž hlavy a horní části zad
15. 11. 2017	<b>TY – záček můj .... Posad' se... či stůj?</b> 😊	Znalost potřeb, motivace a komunikace se žáky nejen zefektivní čas společně strávený, ale značně přemění atmosféru nejen ve třídách, ale i ve školách	Zástupce DoFE – nástroje na zefektivnění práce a zvýšení motivace žáků, vč. Propojenosti v regionu
13. 12. 2017	<b>MY spolu do světa a všeobecná osvěta</b> 😊	Každá škola je něčím jedinečná, nebo by měla být... a proto může nabídnout prostor smysluplně strávený v rámci svého poslání – a nejen jako místo „krocení dravé zvěře“... 😊	Maminka a sociální podnikatelka nás seznámí se svým projektem a na něm si budeme moci oddiskutovat téma ITV a propojení s místními aktivitami

Data jenž byla zpracována výše byla projednána řídicím výborem a realizační tým na jejich základě vytvořil Strategický rámec MAP do roku 2023 a na základě sběru investičních záměrů vytvořil Dohodu o investicích. Oba dokumenty byly schváleny Řídicím výborem MAP per rolam dne 1. 2. 2017.

Oba dokumenty jsou přiloženy níže.



EVROPSKÁ UNIE  
Evropské strukturální a investiční fondy  
Operační program Výzkum, vývoj a vzdělávání

